



## FROSINONE E LATINA SUI MERCATI INTERNAZIONALI ANNO 2023

### I dati nazionali

Dopo la vigorosa crescita targata 2022 “gonfiata” dalle tensioni sui prezzi, le tendenze espansive dei flussi commerciali internazionali si sono ridimensionate nel corso del 2023, per una dinamica complessiva neutra, all’esito del rallentamento delle vendite oltre confine avviatosi dalla seconda trimestrale senza soluzione di continuità ed in progressiva accentuazione. Ai minori costi dei prezzi degli input e al più contenuto livello degli scambi internazionali connessi al rallentamento delle principali economie, *in primis* quella tedesca, primo *partner* commerciale dell’Italia, si sono aggiunte le aggravate tensioni geopolitiche, con le connesse difficoltà legate al costo della crisi del Mar Rosso.

Si confermano, dunque, sui livelli record precedenti per un ammontare superiore ai 626 miliardi di euro le vendite all’estero *Made in Italy*; diversamente, le importazioni, che si attestano sui 592 miliardi di euro, risultano in flessione influenzata dal calo dei listini (-10,4%).

In termini di peso sull’*export* mondiale, la quota del nostro Paese si attesta al 2,9%; al riguardo l’Italia scende in sesta posizione per scambi internazionali, come illustrato nella tabella seguente:

Tab. 1: Quote di mercato dell’Italia su Import-Export mondiale

	2013	2014	2015	2016	2017	2018	2019	2020	2021	2022	Gen-Nov '22	Gen-Nov '23
Quote Italia su export mondiale	2,8	2,8	2,8	2,9	2,9	2,8	2,9	2,9	2,8	2,7	2,7	2,9
Posizione Italia su export mondiale	10°	8°	10°	9°	9°	9°	8°	8°	8°	7°	7°	6°
Quote Italia su import mondiale	2,5	2,5	2,5	2,5	2,6	2,6	2,5	2,4	2,6	2,8	2,8	2,7
Posizione Italia su import mondiale	11°	11°	12°	11°	11°	11°	13°	11°	11°	10°	10°	9°

Fonte: Osservatorio Economico -Ministero degli Affari Esteri e della Cooperazione Internazionale su dati Istat

La stazionarietà degli scambi internazionali è frutto di dinamiche alterne a livello di macro-aree territoriali, atteso che si mantengono in area positiva l’Italia Meridionale, che registra la migliore *performance* (+16,8% l’*export*, grazie alle vendite dei prodotti farmaceutici e degli autoveicoli) e il nord-ovest; quest’ultimo, che rappresenta l’area più rilevante in termini di vendite oltre frontiera (38% il peso sulle esportazioni complessive), registra una leggera crescita (+2,7%).

Il quadro riassuntivo, per ripartizioni territoriali, viene esposto nella tabella successiva:

Tab. 2: Import - Export dell’Italia per macroterritori

TERRITORIO	2022		2023 provvisorio		var. % export 23/22	var. % export 22/21	var. % import 20/19	var. % import 23/22	Bilancia commerciale 2023	Bilancia commerciale 2022	Peso % export 2023
	import	export	import	export							
Italia Nord-occidentale	247.804.831.432	233.223.175.250	238.172.444.161	239.404.971.030	2,7	19,6	-10,6	-3,9	1.232.526.869	-14.581.656.182	38,2
Italia Nord-orientale	146.411.363.087	200.320.017.589	134.256.206.119	198.352.657.280	-1,0	16,0	-7,3	-8,3	64.096.451.161	53.908.654.502	31,7
Italia Centrale	108.135.916.320	115.428.521.277	98.903.680.143	111.538.248.937	-3,4	22,9	-7,4	-8,5	12.634.568.794	7.292.604.957	17,8
Italia Meridionale	44.233.010.926	40.627.301.083	44.495.388.952	47.455.224.046	16,8	15,2	-5,6	0,6	2.959.835.094	-3.605.709.843	7,6
Italia Insulare	35.107.577.308	25.792.551.257	31.186.638.884	20.375.973.213	-21,0	59,3	-27,9	-11,2	-10.810.665.671	-9.315.026.051	3,3
<b>Totale</b>	<b>660.249.232.187</b>	<b>626.194.782.453</b>	<b>591.831.483.656</b>	<b>626.204.456.946</b>	<b>0,0</b>	<b>20,2</b>	<b>-9,1</b>	<b>-10,4</b>	<b>34.372.973.290</b>	<b>-34.054.449.734</b>	<b>100,0</b>

Fonte: Elaborazione Osserfare su dati Istat

La bilancia commerciale nazionale mostra un avanzo che sfiora i 34 miliardi di euro (a fronte del disavanzo di 34 miliardi targati 2022) determinato, come di consueto, in prevalenza dal Nord-Est. D'altronde, il rientro dei corsi dei prodotti energetici, che ha determinato il conseguente ridimensionamento dei listini, soprattutto per le materie prime, ha influenzato i valori degli scambi internazionali; altrettanto, la flessione degli acquisti dei beni intermedi ha determinato il conseguente miglioramento del saldo commerciale con l'estero.

Dall'analisi dell'Istat<sup>1</sup> emerge che: "...i contributi positivi maggiori all'export nazionale derivano dall'aumento delle vendite delle Marche verso la Cina (+390,8%), della Campania verso Svizzera (+99,6%) e Stati Uniti (+53,4%), della Toscana verso gli Stati Uniti (+24,1%) e del Piemonte verso Francia (+15,2%), Germania (+9,3%) e paesi OPEC (+39,4%); quelli negativi più ampi dalle minori esportazioni della Toscana verso la Svizzera (-38,0%), delle Marche verso Belgio (-64,0%), Germania (-39,0%) e Stati Uniti (-33,2%), della Lombardia verso la Germania (-8,4%) e del Lazio verso il Belgio (-23,4%)".

Disaggregando ulteriormente l'export italiano a livello territoriale, la Lombardia si conferma la regione che esporta di più (26,1% la quota); altrettanto il Lazio che si conferma al sesto posto anche nel 2023 (4,6% il peso); mentre su scala provinciale è Milano che guida la graduatoria, con Roma che scende dall'11° al 15° posto (2,1% il peso) e Latina (1,3% il peso provinciale) che si posiziona al 20° posto in graduatoria, seguita da Frosinone in 28° posizione (cfr. Tab 4).

**Tab. 3: Graduatoria delle regioni italiane per valore delle esportazioni**

Pos.	Regione	2020		2021		2022		2023	
		mln euro	peso %	mln euro	peso %	mln euro	peso %	mln euro	peso %
1	Lombardia	114.063	26,1	136.513	26,2	162.249	25,9	163.151	26,1
2	Emilia Romagna	61.973	14,2	73.380	14,1	84.158	13,4	85.080	13,6
3	Veneto	60.181	13,8	70.807	13,6	82.194	13,1	81.907	13,1
4	Piemonte	41.107	9,4	49.817	9,6	59.444	9,5	64.855	10,4
5	Toscana	40.840	9,4	47.932	9,2	54.508	8,7	57.562	9,2
6	Lazio	25.557	5,9	28.648	5,5	32.240	5,1	28.683	4,6
7	Campania	11.659	2,7	13.306	2,6	17.190	2,7	22.150	3,5
8	Marche	10.866	2,5	12.602	2,4	22.868	3,7	19.687	3,1
9	Friuli Venezia Giulia	14.306	3,3	18.185	3,5	22.124	3,5	19.095	3,0
10	Sicilia	7.538	1,7	10.631	2,0	16.813	2,7	13.571	2,2
11	Trentino Alto Adige	8.442	1,9	10.251	2,0	11.845	1,9	12.270	2,0
12	Liguria	7.080	1,6	7.951	1,5	10.574	1,7	10.644	1,7
13	Puglia	8.206	1,9	8.758	1,7	10.014	1,6	10.155	1,6
14	Abruzzo	8.209	1,9	8.678	1,7	8.862	1,4	10.071	1,6
15	Sardegna	3.392	0,8	5.556	1,1	8.979	1,4	6.805	1,1
16	Umbria	3.798	0,9	4.704	0,9	5.813	0,9	5.606	0,9
17	Basilicata	3.305	0,8	2.824	0,5	2.832	0,5	2.987	0,5
18	Molise	953	0,2	1.155	0,2	1.012	0,2	1.225	0,2
19	Calabria	411	0,1	558	0,1	717	0,1	866	0,1
20	Valle d'Aosta	561	0,1	718	0,1	957	0,2	755	0,1

Fonte: Osservatorio Economico -Ministero degli Affari Esteri e della Cooperazione Internazionale su dati Istat

<sup>1</sup> "Statistiche Flash- Esportazioni delle regioni italiane", a cura dell'Istat 14 Marzo 2023

**Tab. 4: Principali province esportatrici per valore delle esportazioni**

Pos.	Provincia	2020		2021		2022		2023	
		mln euro	peso %	mln euro	peso %	mln euro	peso %	mln euro	peso %
1	Milano	39.380	9,0	46.221	8,9	56.317	9,0	57.897	9,2
2	Torino	16.522	3,8	20.746	4,0	26.320	4,2	29.614	4,7
3	Vicenza	16.842	3,9	20.422	3,9	23.584	3,8	23.011	3,7
4	Bergamo	14.512	3,3	17.392	3,3	20.108	3,2	20.763	3,3
5	Brescia	14.961	3,4	18.967	3,6	22.239	3,6	20.571	3,3
6	Firenze	13.781	3,2	17.506	3,4	19.934	3,2	20.435	3,3
7	Bologna	15.115	3,5	17.610	3,4	19.842	3,2	20.328	3,2
8	Modena	12.290	2,8	14.839	2,8	17.489	2,8	18.574	3,0
9	Treviso	12.736	2,9	14.530	2,8	16.394	2,6	16.216	2,6
10	Verona	11.440	2,6	13.469	2,6	15.284	2,4	15.356	2,5
11	Napoli	6.258	1,4	7.139	1,4	9.592	1,5	14.418	2,3
12	Reggio Emilia	9.608	2,2	11.679	2,2	13.868	2,2	14.008	2,2
13	Monza e della Brianza	9.026	2,1	10.644	2,0	12.878	2,1	13.722	2,2
14	Padova	9.286	2,1	11.208	2,2	12.979	2,1	13.506	2,2
15	Roma	9.667	2,2	12.807	2,5	15.061	2,4	13.071	2,1
16	Varese	9.101	2,1	10.828	2,1	12.225	2,0	12.639	2,0
17	Arezzo	11.424	2,6	10.361	2,0	11.238	1,8	10.740	1,7
18	Cuneo	7.889	1,8	9.168	1,8	10.230	1,6	10.676	1,7
19	Parma	7.270	1,7	8.980	1,7	10.304	1,6	9.896	1,6
20	Latina	8.405	1,9	8.188	1,6	8.936	1,4	8.001	1,3
21	Siracusa	3.638	0,8	6.306	1,2	11.253	1,8	7.745	1,2
22	Mantova	6.115	1,4	7.817	1,5	8.600	1,4	7.666	1,2
23	Udine	5.398	1,2	6.850	1,3	8.055	1,3	7.665	1,2
24	Ascoli Piceno	2.605	0,6	2.455	0,5	10.431	1,7	7.433	1,2
25	Alessandria	4.830	1,1	5.995	1,2	6.882	1,1	7.377	1,2
26	Bolzano	4.954	1,1	5.821	1,1	6.711	1,1	6.949	1,1
27	Venezia	4.539	1,0	5.268	1,0	7.099	1,1	6.727	1,1
28	Frosinone	6.734	1,5	6.816	1,3	7.250	1,2	6.568	1,0
29	Genova	4.392	1,0	4.614	0,9	6.506	1,0	6.529	1,0
30	Como	5.040	1,2	5.744	1,1	6.567	1,0	6.496	1,0

Fonte: Osservatorio Economico -Ministero degli Affari Esteri e della Cooperazione Internazionale su dati Istat

Le performance regionali mostrano tendenze differenziate in funzione delle dinamiche dei settori economici che ne compongono i flussi; dall'analisi dell'Istat<sup>2</sup> emerge che: "...Nel complesso del 2023, le regioni più dinamiche all'export sono Campania (+28,9%), Molise (+21,1%), Calabria (+20,9%), Abruzzo (+13,6%), Piemonte (+9,1%), Toscana (+5,6%) e Basilicata (+5,5%); quelle che registrano le flessioni più ampie, Sardegna (-24,2%), Valle d'Aosta (-21,1%), Sicilia (-19,3%), Marche (-13,9%), Friuli-Venezia Giulia (-13,7%) e Lazio (-11,0%)".

<sup>2</sup> "Statistiche Flash- Esportazioni delle regioni italiane", a cura dell'Istat. Marzo 2024



**Fig. 1: Variazioni tendenziali e contributi alla variazione tendenziale dell'export nazionale per regione (gen-dic. 2023, valori percentuali)**



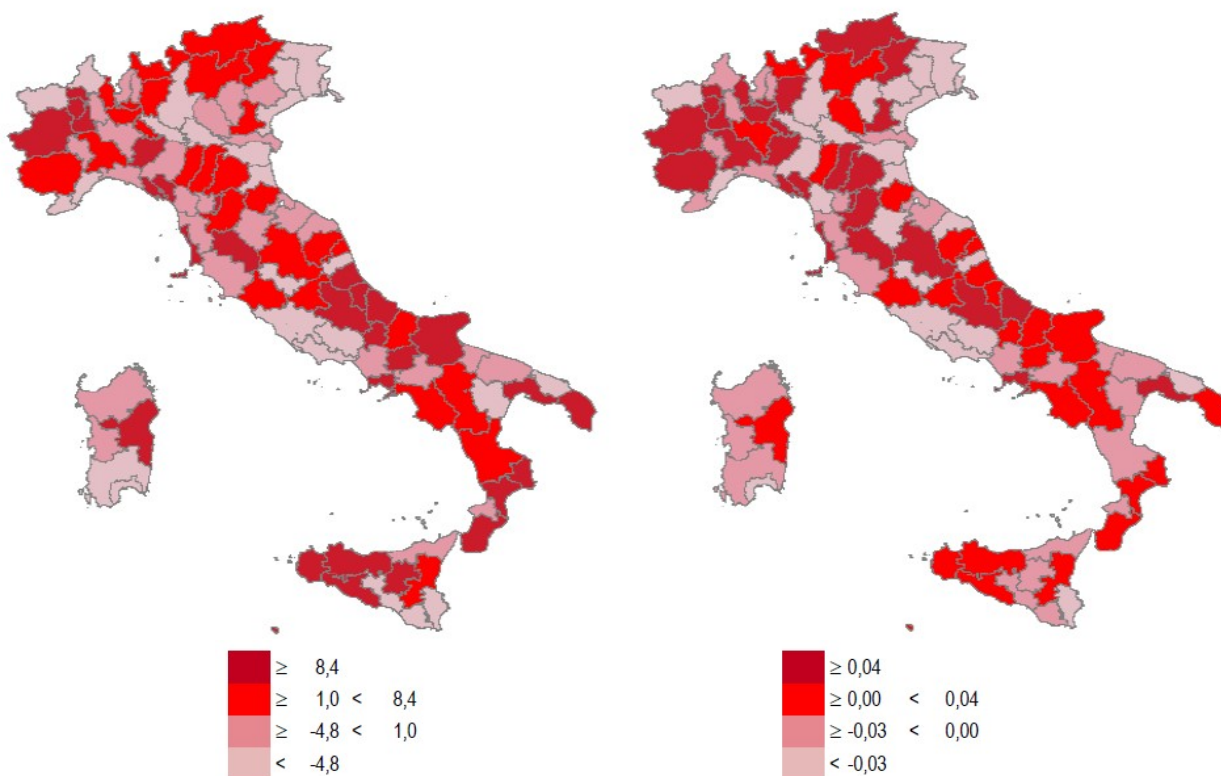
Fonte: Istat

**Fig. 2: Esportazioni nazionali per provincia, variazioni percentuali tendenziali (gen-dic. 2023, intervalli di valori percentuali definiti sulla base dei quartili della distribuzione)**

MAPPE PROVINCIALI

a) VARIAZIONI PERCENTUALI DELLE ESPORTAZIONI PROVINCIALI

b) CONTRIBUTO PROVINCIALE ALLA VARIAZIONE DELLE ESPORTAZIONI NAZIONALI



Fonte: Istat

Con riferimento alle mappe su esposte, l'Istat segnala<sup>3</sup> "...le province che contribuiscono in misura maggiore a sostenere le vendite sui mercati esteri sono Napoli, Torino, Siena e Milano. Siracusa, Ascoli Piceno, Cagliari e Roma contribuiscono alla contrazione dell'export".

<sup>3</sup> "Statistiche Flash- Esportazioni delle regioni italiane", a cura dell'Istat. Marzo 2024

Dei 626 miliardi di euro di merci italiane destinate all'estero, il 95% è di "provenienza" della *Manifattura*, in valore assoluto pari a 596 miliardi di euro, il cui contributo alle vendite complessive si mantiene stazionario, confermando i valori eccezionali dello scorso anno; segue l'*Agricoltura* (1,4% la quota sulle vendite oltre frontiera) che supera gli 8 miliardi di euro e che si conferma in ulteriore crescita, nonostante le difficoltà del comparto (+5,5%, a fronte del +3,5% precedente). Nella tabella successiva il quadro riepilogativo delle importazioni ed esportazioni nazionali suddiviso per settori.

**Tab. 5: Import –Export dell'Italia per settori (valori in euro, var.%)**

MERCE	2022		2023 provvisorio		var. % export 23/22	var. % export 22/21	var. % import 23/22	Bilancia commerciale 2023	Bilancia commerciale 2022	Peso % export 2023
	import	export	import	export						
A-Prodotti dell'agricoltura, della silvicoltura e della pesca	21.251.036.474	8.374.096.231	21.814.724.885	8.832.341.466	5,5	3,5	2,7	-12.982.383.419	-8.526.175.199	1,4
B-Prodotti dell'estrazione di minerali da cave e miniere	113.274.461.779	3.087.453.877	68.971.141.843	2.743.394.490	-11,1	98,3	-39,1	-66.227.747.353	-50.647.237.855	0,4
C-Prodotti delle attività manifatturiere	489.040.893.094	595.733.313.595	478.592.346.051	595.610.756.440	0,0	19,6	-2,1	117.018.410.389	106.100.698.886	95,1
D-Energia elettrica, gas. Vapore e aria condizionata	14.306.429.388	1.901.891.250	6.687.626.056	601.167.348	-68,4	158,8	-53,3	-6.086.458.708	-4.683.720.604	0,1
E-Prodotti delle attività di trattamento dei rifiuti e risanamento	9.202.462.433	2.831.359.202	7.523.601.484	2.745.870.827	-3,0	15,2	-18,2	-4.777.730.657	-5.709.746.271	0,4
J-Prodotti delle attività dei servizi di informazione e comunicazione	863.397.338	1.513.957.307	848.552.478	1.242.435.336	-17,9	23,5	-1,7	393.882.858	403.784.551	0,2
M-Prodotti delle attività professionali, scientifiche e tecniche	5.649.293	32.801.561	7.150.170	27.991.657	-14,7	15,9	26,6	20.841.487	22.242.570	0,0
R-Prodotti delle attività artistiche sportive, di intrattenimento e divertimento	221.913.134	531.244.363	367.666.839	539.887.610	1,6	51,5	65,7	172.220.771	109.007.207	0,1
S-Prodotti delle altre attività di servizi	6.086.077	591.549	7.766.011	271.102	-54,2	4.851,9	27,6	-7.494.909	-5.433.795	0,0
<b>TOTALE</b>	<b>660.249.232.187</b>	<b>626.194.782.453</b>	<b>591.831.483.656</b>	<b>626.204.456.946</b>	<b>0,0</b>	<b>20,2</b>	<b>-10,4</b>	<b>34.372.973.290</b>	<b>40.333.710.465</b>	<b>100,0</b>

Fonte: Elaborazione Osserfare su dati Istat

Con riferimento ai segmenti industriali più significativi, come di consueto, i *Macchinari e apparecchiature* (motori, turbine, pompe idrauliche, compressori, caldaie industriali, macchine per sollevamento, macchine per la metallurgia ecc...) spiegano la quota più significativa delle vendite oltre frontiera, con oltre 101 miliardi di prodotti esportati (17% la quota), anche quest'anno in decisa crescita (+10,5%); il *Farmaceutico* le cui vendite all'estero sfiorano i 49 miliardi di euro (+3,0%), conferma i valori dell'export straordinari dello scorso anno. Si ridimensionano i valori dei flussi di import e di export dei prodotti petroliferi raffinati, strettamente condizionati dalla decrescita dei listini.

**Tab. 6: Import –Export Manifatturiero per segmento di attività - Italia**

MERCE Settore C) Manifattura	2022		2023 provvisorio		var. % export 23/22	var. % export 22/21	var. % import 23/22	Bilancia commerciale 2023	Bilancia commerciale 2022	Peso % export 2023
	import	export	import	export						
CA-Prodotti alimentari, bevande e tabacco	40.470.100.240	52.331.741.932	43.282.271.783	55.348.045.649	5,8	16,8	6,9	12.065.773.866	11.861.641.692	9,3
CB-Prodotti tessili, abbigliamento, pelli e accessori	40.998.901.188	65.294.988.139	39.644.172.110	65.077.210.902	-0,3	17,5	-3,3	25.433.038.792	24.296.086.951	10,9
CC-Legno e prodotti in legno; carta e stampa	16.432.974.987	12.340.388.264	14.097.909.009	10.720.686.126	-13,1	28,2	-14,2	-3.377.222.883	-4.092.586.723	1,8
CD-Coke e prodotti petroliferi raffinati	15.586.178.383	25.244.244.289	12.678.196.834	19.346.910.712	-23,4	83,2	-18,7	6.668.713.878	9.658.065.906	3,2
CE-Sostanze e prodotti chimici	61.163.330.473	43.432.656.937	53.725.006.821	39.761.812.520	-8,5	20,4	-12,2	-13.963.194.301	-17.730.673.536	6,7
CF-Articoli farmaceutici, chimico-medicinali e botanici	38.625.498.214	47.712.954.012	38.418.294.216	49.123.947.706	3,0	43,1	-0,5	10.705.653.490	9.087.455.798	8,2
CG-Articoli in gomma e materie plastiche, altri prodotti della lavorazione di minerali non metalliferi	22.570.574.368	34.785.462.199	21.914.083.316	32.946.968.625	-5,3	14,4	-2,9	11.032.885.309	12.214.887.831	5,5
CH-Metalli di base e prodotti in metallo, esclusi macchine e impianti	73.725.620.314	73.541.997.772	62.217.431.755	65.228.055.909	-11,3	17,8	-15,6	3.010.624.154	-183.622.542	11,0
CI-Computer, apparecchi elettronici e ottici	39.412.078.424	21.578.354.332	39.056.444.873	21.735.842.679	0,7	20,8	-0,9	-17.320.602.194	-17.833.724.092	3,6
CJ-Apparecchi elettrici	29.085.704.703	30.687.115.154	29.502.148.309	31.755.903.452	3,5	14,2	1,4	2.253.755.143	1.601.410.451	5,3
CK-Macchinari ed apparecchi n.c.a.	43.016.584.377	93.228.259.282	43.579.500.141	101.463.128.203	8,8	10,3	1,3	57.883.628.062	50.211.674.905	17,0
CL-Mezzi di trasporto	49.620.057.378	60.748.679.644	62.009.630.275	67.107.328.764	10,5	15,3	25,0	5.097.698.489	11.128.622.266	11,3
CM-Prodotti delle altre attività manifatturiere	18.333.290.045	34.806.471.639	18.467.256.609	35.994.915.193	3,4	15,0	0,7	17.527.658.584	16.473.181.594	6,0
<b>TOTALE MANIFATTURA</b>	<b>489.040.893.094</b>	<b>595.733.313.595</b>	<b>478.592.346.051</b>	<b>595.610.756.440</b>	<b>0,0</b>	<b>19,6</b>	<b>-2,1</b>	<b>117.018.410.389</b>	<b>106.692.420.501</b>	<b>100,0</b>

Fonte: Elaborazione Osserfare su dati Istat

Dopo il deciso rimbalzo dello scorso anno (+17,8%), l'*industria dei metalli* mette a segno un rallentamento delle vendite all'estero (-11,3%), mentre il Sistema Moda conferma i risultati positivi dello scorso anno (-0,3%), Da segnalare, inoltre l'ulteriore crescita dei *Mezzi di trasporto* (+10,5%), in coerenza con il lento recupero dell'*Automotive*.

Di seguito, la graduatoria riferita ai principali prodotti esportati su scala nazionale:

**Tab. 7: Principali prodotti esportati dall'Italia**

Pos.	Prodotto <sup>(*)</sup>	2021		2022		2023		Var. % 2022/ 2023
		mln euro	peso %	mln euro	peso %	mln euro	peso %	
1	Medicinali e preparati farmaceutici	30.618	5,9	44.763	7,1	46.020	7,3	2,8
2	Altre macchine di impiego generale	26.975	5,2	29.710	4,7	33.380	5,3	12,4
	<i>Forni, bruciatori e sistemi di riscaldamento</i>	1.332	0,3	1.587	0,3	1.631	0,3	2,8
	<i>Macchine e apparecchi di sollevamento e movimentazione</i>	6.525	1,3	7.723	1,2	8.938	1,4	15,7
	<i>Macchine e attrezzature per ufficio (esclusi computer e unità periferiche)</i>	501	0,1	561	0,1	581	0,1	3,6
	<i>Utensili portatili a motore</i>	280	0,1	285	0,0	262	0,0	-8,1
	<i>Attrezzature di uso non domestico per la refrigerazione e la ventilazione</i>	7.360	1,4	8.459	1,4	9.058	1,4	7,1
	<i>Altre macchine di impiego generale n.c.a.</i>	10.978	2,1	11.096	1,8	12.910	2,1	16,3
3	Macchine di impiego generale	24.864	4,8	27.602	4,4	29.005	4,6	5,1
4	Autoveicoli	21.534	4,1	23.567	3,8	28.469	4,5	20,8
5	Altre macchine per impieghi speciali	20.974	4,0	23.202	3,7	24.868	4,0	7,2
	<i>Macchine per la metallurgia</i>	926	0,2	1.027	0,2	1.365	0,2	32,9
	<i>Macchine da miniera, cava e cantiere</i>	3.901	0,7	4.405	0,7	4.938	0,8	12,1
	<i>Macchine per l'industria alimentare, delle bevande e del tabacco</i>	3.845	0,7	4.126	0,7	4.547	0,7	10,2
	<i>Macchine per le industrie tessili, dell'abbigliamento e del cuoio (incluse parti e accessori)</i>	2.501	0,5	2.832	0,5	2.482	0,4	-12,4
	<i>Macchine per l'industria della carta e del cartone (incluse parti e accessori)</i>	1.305	0,3	1.435	0,2	1.438	0,2	0,2
	<i>Macchine per l'industria delle materie plastiche e della gomma (incluse parti e accessori)</i>	2.049	0,4	2.196	0,4	2.518	0,4	14,7
	<i>Macchine per impieghi speciali n.c.a. (incluse parti e accessori)</i>	6.446	1,2	7.182	1,1	7.581	1,2	5,6
6	Articoli di abbigliamento, escluso l'abbigliamento in pelliccia	18.998	3,6	22.251	3,6	22.793	3,6	2,4
7	Prodotti derivanti dalla raffinazione del petrolio	13.671	2,6	25.047	4,0	19.199	3,1	-23,3
8	Prodotti chimici di base, fertilizzanti e composti azotati, materie plastiche e gomma sintetica in forme primarie	17.219	3,3	20.670	3,3	17.326	2,8	-16,2
9	Parti e accessori per autoveicoli e loro motori	13.888	2,7	15.238	2,4	16.302	2,6	7,0
10	Metalli di base preziosi e altri metalli non ferrosi; combustibili nucleari	17.079	3,3	19.379	3,1	16.225	2,6	-16,3
11	Articoli in materie plastiche	14.199	2,7	16.039	2,6	14.789	2,4	-7,8
12	Cuoio conciato e lavorato; articoli da viaggio, borse, pelletteria e selleria; pellicce preparate e tinte	12.128	2,3	13.936	2,2	13.829	2,2	-0,8
13	Altri prodotti in metallo	12.052	2,3	14.081	2,2	13.813	2,2	-1,9
	<i>Bidoni in acciaio e contenitori analoghi</i>	344	0,1	402	0,1	399	0,1	-0,8
	<i>Imballaggi leggeri in metallo</i>	784	0,2	999	0,2	923	0,1	-7,6
	<i>Prodotti fabbricati con fili metallici, catene e molle</i>	1.367	0,3	1.610	0,3	1.327	0,2	-17,6
	<i>Articoli di bulloneria</i>	1.986	0,4	2.305	0,4	2.393	0,4	3,8
	<i>Altri prodotti in metallo n.c.a.</i>	7.571	1,5	8.764	1,4	8.771	1,4	0,1
14	Calzature	10.661	2,0	12.876	2,1	12.799	2,0	-0,6
15	Mobili	10.933	2,1	12.330	2,0	11.812	1,9	-4,2

Fonte: Osservatorio Economico -Ministero degli Affari Esteri e della Cooperazione Internazionale su dati Istat

Al riguardo, l'Istat segnala<sup>4</sup> che: “Nel 2023, l'aumento delle esportazioni di articoli farmaceutici, chimico-medicinali e botanici da Campania e Toscana e di autoveicoli da Piemonte e Campania fornisce un impulso positivo (per 1,5 punti percentuali) alle vendite nazionali sui mercati esteri; un ulteriore contributo positivo di un punto percentuale deriva dalle maggiori vendite di macchinari e apparecchi non

<sup>4</sup> “Statistiche Flash- Esportazioni delle regioni italiane”, a cura dell'Istat. Marzo 2024

classificati altrove (n.c.a.) da Emilia-Romagna, Lombardia, Veneto e Toscana. All'opposto, la contrazione delle vendite di prodotti petroliferi raffinati da Sicilia e Sardegna (per 0,8 punti percentuali) e di articoli farmaceutici, chimico-medicinali e botanici da Marche e Lazio (per 0,7 punti percentuali) contribuisce a frenare l'export nazionale".

Tra le principali destinazioni, data la prossimità geografica, l'Europa è il mercato più significativo, spiegando i 2/3 delle esportazioni italiane; seguono America e Asia, entrambe mete di una quota intorno al 14% dei flussi di merci italiane verso l'estero.

**Tab. 8: Import –Export dell'Italia per Continenti**

AREE GEOGRAFICHE	2022		2023 provvisorio		var. % export 23/22	var. % export 22/21	var. % import 23/22	Bilancia commerciale 2023	Bilancia commerciale 2022	Peso % export 2023
	import	export	import	export						
<b>Europa</b>	418.460.219.312	419.922.268.092	390.148.429.627	411.667.117.778	-2,0	18,9	-6,8	21.518.688.151	1.462.048.780	65,7
<b>Africa</b>	48.243.035.995	21.387.935.883	39.046.930.499	20.439.256.800	-4,4	19,1	-19,1	-18.607.673.699	-26.855.100.112	3,3
<b>America</b>	41.045.587.676	90.527.343.867	38.755.932.858	93.240.054.506	3,0	30,9	-5,6	54.484.121.648	49.481.756.191	14,9
<b>Asia</b>	149.418.521.413	79.931.832.948	121.148.176.850	84.716.420.983	6,0	16,8	-18,9	-36.431.755.867	-69.486.688.465	13,5
<b>Oceania e altri territori</b>	1.603.712.146	6.323.408.972	1.196.294.014	6.406.074.074	1,3	-47,3	-25,4	5.209.780.060	4.719.696.826	1,0
<b>TOTALE</b>	<b>660.249.232.187</b>	<b>626.194.782.453</b>	<b>591.831.483.656</b>	<b>626.204.456.946</b>	<b>0,0</b>	<b>20,2</b>	<b>-10,4</b>	<b>34.372.973.290</b>	<b>-34.054.449.734</b>	<b>100,0</b>

Fonte: Elaborazione Osserfare su dati Istat

Tra i paesi che rappresentano i migliori *partner* commerciali italiani, al primo posto troviamo la Germania, verso la quale è destinato il 12% dell'intero export italiano; a seguire gli Stati Uniti e la Francia (10% la quota per entrambi). Il quadro riassuntivo degli scambi commerciali per continenti e per principali Paesi di destinazione viene riportato nella sottostante tabella:

**Tab. 9: Principali Paesi destinatari delle esportazioni Italiane. Graduatoria anno 2023**

Pos.	Paese	2020		2021		2022		2023		Var. % 2022/ 2023
		mln euro	peso %	mln euro	peso %	mln euro	peso %	mln euro	peso %	
1	Germania	56.085	12,8	67.438	12,9	77.462	12,4	74.652	11,9	-3,6
2	Stati Uniti	42.433	9,7	49.348	9,5	65.082	10,4	67.266	10,7	3,4
3	Francia	45.189	10,3	53.456	10,3	63.109	10,1	63.359	10,1	0,4
4	Spagna	20.851	4,8	26.202	5,0	32.295	5,2	32.962	5,3	2,1
5	Svizzera	25.211	5,8	27.217	5,2	31.056	5,0	30.527	4,9	-1,7
6	Regno Unito	22.569	5,2	23.419	4,5	27.270	4,4	26.089	4,2	-4,3
7	Polonia	13.160	3,0	16.444	3,2	19.500	3,1	19.797	3,2	1,5
8	Belgio	14.930	3,4	18.067	3,5	22.896	3,7	19.308	3,1	-15,7
9	Cina	12.851	2,9	15.657	3,0	16.420	2,6	19.172	3,1	16,8
10	Paesi Bassi	11.404	2,6	15.239	2,9	18.562	3,0	18.508	3,0	-0,3
11	Turchia	7.715	1,8	9.523	1,8	13.406	2,1	14.267	2,3	6,4
12	Austria	9.281	2,1	11.599	2,2	14.483	2,3	14.098	2,3	-2,7
13	Romania	7.015	1,6	8.511	1,6	9.933	1,6	10.216	1,6	2,8
14	Repubblica ceca	5.863	1,3	7.273	1,4	8.498	1,4	8.388	1,3	-1,3
15	Giappone	7.118	1,6	7.550	1,4	8.077	1,3	8.046	1,3	-0,4
16	Grecia	4.356	1,0	5.769	1,1	6.671	1,1	6.844	1,1	2,6
17	Corea del Sud	4.677	1,1	5.273	1,0	7.063	1,1	6.705	1,1	-5,1
18	Emirati Arabi Uniti	3.868	0,9	4.815	0,9	6.023	1,0	6.679	1,1	10,9
19	Canada	4.269	1,0	4.833	0,9	6.372	1,0	6.326	1,0	-0,7
20	Messico	3.116	0,7	3.856	0,7	5.555	0,9	6.182	1,0	11,3
21	Svezia	4.718	1,1	5.561	1,1	6.386	1,0	6.142	1,0	-3,8
22	Slovenia	3.643	0,8	4.603	0,9	7.090	1,1	5.980	1,0	-15,7
23	Ungheria	4.447	1,0	5.433	1,0	6.381	1,0	5.813	0,9	-8,9
24	Croazia	2.878	0,7	3.675	0,7	5.548	0,9	5.533	0,9	-0,3
25	Portogallo	3.762	0,9	4.424	0,8	5.755	0,9	5.508	0,9	-4,3
26	Brasile	3.623	0,8	4.574	0,9	5.092	0,8	5.373	0,9	5,5
27	Australia	3.688	0,8	4.310	0,8	5.253	0,8	5.241	0,8	-0,2
28	India	3.028	0,7	3.879	0,7	4.812	0,8	5.176	0,8	7,6
29	Hong Kong	4.268	1,0	4.808	0,9	4.570	0,7	4.998	0,8	9,4
30	Arabia Saudita	3.199	0,7	3.338	0,6	4.086	0,7	4.876	0,8	19,3

Fonte: Osservatorio Economico -Ministero degli Affari Esteri e della Cooperazione Internazionale su dati Istat



## Le dinamiche laziali

Su scala regionale, dopo l'eccezionale *sprint* targato 2022, il Lazio mostra una significativa decelerazione delle vendite sui mercati internazionali, che si attestano a 28,6 miliardi di euro (-10,0%, a fronte della crescita record targata 2022 pari al +12,5%); su tale dinamica pesa il rallentamento rispetto alla crescita vigorosa dello scorso anno *in primis* del segmento *Farmaceutico*, nonché del settore dell'*Automotive*. Nel panorama regionale, condividono le medesime sorti i territori i cui contributi all'export regionale sono i più significativi; in particolare si posizionano in area negativa i flussi capitoli e le vendite all'estero pontine e del frusinate.

Nello specifico, la provincia di Latina contabilizza un rallentamento (-10,5%, a fronte della straordinaria espansione precedente pari al +9,1%), altrettanto il frusinate mostra una decrescita del -9,4% (+6,4% la variazione dell'export targata 2022).

Per quanto attiene gli acquisiti dall'estero, anche l'import mostra una decelerazione del -12,9%, che corrisponde a merci in entrata per un valore che sfiora i 6,4 miliardi di euro in meno rispetto ai dodici mesi precedenti, a fronte di 3,6 miliardi di euro di minori acquisiti dall'estero.

Considerando le province di Latina e Frosinone, queste spiegano il 51% dell'export laziale ed il 35% dei flussi in entrata, per una bilancia commerciale in disavanzo di 798 milioni di euro (a fronte del leggero avanzo di 65 milioni di euro relativi allo scorso anno).

Nella tabella successiva il quadro riepilogativo dell'import-export laziale, suddiviso per provincia:

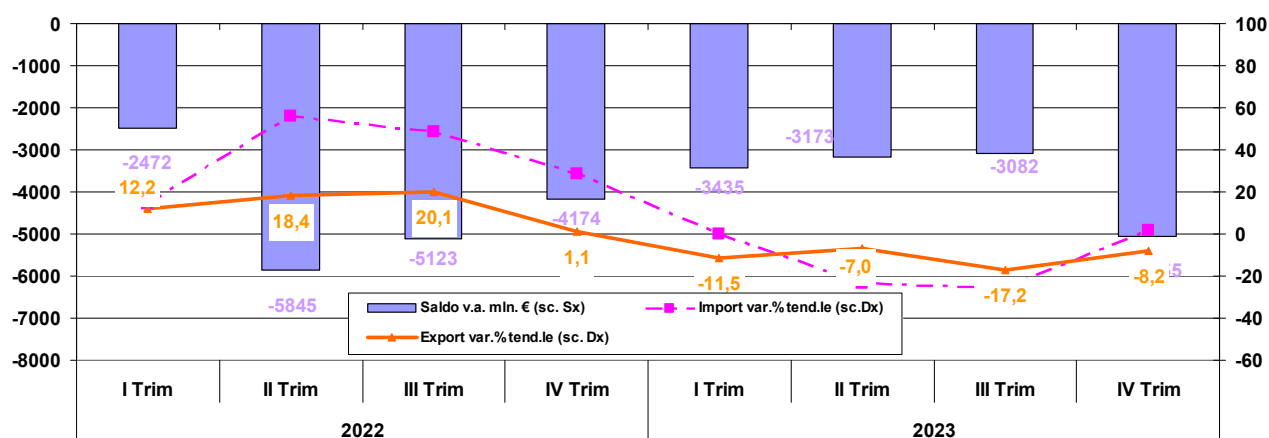
**Tab. 10: Import – Export del Lazio per provincia**

Territori	2022		2023 provvisorio		var. % export 23/22	var. % export 22/21	var. % import 23/22	Bilancia commerciale 2023	Bilancia commerciale 2022	Peso % export 2023
	import	export	import	export						
<b>Viterbo</b>	471.614.956	459.899.543	572.133.067	485.288.948	5,5	7,6	21,3	-86.844.119	-11.715.413	1,7
<b>Rieti</b>	511.276.379	533.580.630	866.950.773	557.581.195	4,5	30,2	69,6	-309.369.578	22.304.251	1,9
<b>Roma</b>	32.750.925.198	15.060.670.159	26.622.555.775	13.071.455.404	-13,2	17,6	-18,7	-13.551.100.371	-17.690.255.039	45,6
<b>Latina</b>	<b>8.224.333.746</b>	<b>8.936.280.669</b>	<b>8.613.438.900</b>	<b>8.000.697.989</b>	-10,5	9,1	4,7	<b>-612.740.911</b>	<b>711.946.923</b>	27,9
<b>Frosinone</b>	<b>7.896.577.555</b>	<b>7.249.945.165</b>	<b>6.753.352.009</b>	<b>6.567.955.579</b>	-9,4	6,4	-14,5	<b>-185.396.430</b>	<b>-646.632.390</b>	22,9
<b>Latina - Frosinone</b>	<b>16.120.911.301</b>	<b>16.186.225.834</b>	<b>15.366.790.909</b>	<b>14.568.653.568</b>	-10,0	7,9	-4,7	<b>-798.137.341</b>	<b>65.314.533</b>	50,8
<b>Lazio</b>	<b>49.854.727.834</b>	<b>32.240.376.166</b>	<b>43.428.430.524</b>	<b>28.682.979.115</b>	-11,0	12,5	-12,9	<b>-14.745.451.409</b>	<b>-17.614.351.668</b>	100,0

Fonte: Elaborazione Osserfare su dati Istat

Di fatto, la decelerazione significativa registrata nella chiusura dell'anno precedente, in coincidenza con il rallentamento economico complessivo, prosegue senza soluzione di continuità nell'intero corso del 2023, come illustrato nel grafico seguente:

**Graf. 1: Var.% tendenziale delle esportazioni e delle importazioni e saldo bilancia commerciale del Lazio (milioni di euro) - Serie storica**



Fonte: Elaborazione Osserfare su dati Istat



La flessione delle vendite all'estero regionali sopra evidenziata si riferisce a tutte le aree geografiche; in particolare i flussi verso l'Europa registrano oltre 2,6 miliardi di euro di minori merci ivi destinate (-11,4% la variazione percentuale, a fronte del pressoché pari rimbalzo precedente); più contenuto il rallentamento delle destinazioni americane (-7,9%, a fronte del +13,7% targato 2022).

La suddivisione per continenti dei rapporti commerciali con l'estero del Lazio è esposta nella seguente tabella:

**Tab. 11: Import – Export del Lazio per Continenti**

AREE GEOGRAFICHE	2022		2023 provvisorio		var. % export 23/22	var. % export 22/21	var. % import 23/22	Bilancia commerciale 2023	Bilancia commerciale 2022	Peso % export 2023
	import	export	import	export						
Europa	33.653.410.161	23.475.918.409	31.619.592.913	20.799.495.496	-11,4	10,6	-6,0	-10.820.097.417	-10.177.491.752	72,5
Africa	3.049.619.487	1.209.421.177	2.056.530.623	854.527.271	-29,3	6,3	-32,6	-1.202.003.352	-1.840.198.310	3,0
America	4.420.763.166	3.295.294.991	2.851.457.324	3.034.914.023	-7,9	13,3	-35,5	183.456.699	-1.125.468.175	10,6
Asia	8.631.777.693	3.438.809.841	6.890.989.814	2.968.938.487	-13,7	17,3	-20,2	-3.922.051.327	-5.192.967.852	10,4
Oceania e altri territori	99.157.327	820.931.748	9.859.850	270.995.021	-67,0	82,1	-90,1	261.135.171	721.774.421	0,9
<b>MONDO</b>	<b>49.854.727.834</b>	<b>32.240.376.166</b>	<b>43.428.430.524</b>	<b>28.682.979.115</b>	<b>-11,0</b>	<b>12,5</b>	<b>-12,9</b>	<b>-14.745.451.409</b>	<b>-17.614.351.668</b>	<b>100,0</b>

Fonte: Elaborazione Osserfare su dati Istat

Il comparto Manifatturiero spiega il 92% delle vendite oltre confine laziali, per un valore di merci collocate all'estero che si attesta a 26 miliardi di euro, in rallentamento tendenziale del 12,5%; più contenuta la flessione del valore dei flussi dall'estero (-5,3%). All'esito di tali dinamiche la bilancia commerciale mostra un disavanzo di 13,7 miliardi di euro, a fronte dei 15 miliardi di euro targati 2022.

La disaggregazione dei flussi di import/export per i diversi macro-settori economici è illustrata nella tabella seguente:

**Tab. 12: Import – Export del Lazio per Macro-settori (valori in euro, var.%)**

MERCE	2022		2023 provvisorio		var. % export 23/22	var. % export 22/21	var. % import 23/22	Bilancia commerciale 2023	Bilancia commerciale 2022	Peso % export 2023
	import	export	import	export						
A-Prodotti dell'agricoltura, della silvicoltura e della pesca	771.840.465	329.814.990	902.021.187	382.565.352	16,0	-6,9	16,9	-519.455.835	-442.025.475	1,3
B-Prodotti dell'estrazione di minerali da cave e miniere	4.279.925.495	125.351.997	336.205.035	112.528.044	-10,2	35,1	-92,1	-223.676.991	-4.154.573.498	0,4
C-Prodotti delle attività manifatturiere	44.031.628.204	30.290.402.111	41.716.264.743	26.491.843.986	-12,5	9,5	-5,3	-15.224.420.757	-13.741.226.093	92,4
E-Prodotti delle attività di trattamento dei rifiuti e risanamento	87.246.456	36.537.428	51.999.294	26.567.336	-27,3	26,9	-40,4	-25.431.958	-50.709.028	0,1
J-Prodotti delle attività dei servizi di informazione e comunicazione	116.099.582	62.293.062	115.671.689	52.930.197	-15,0	93,9	-0,4	-62.741.492	-53.806.520	0,2
R-Prodotti delle attività artistiche sportive, di intrattenimento e divertimento	19.308.579	79.269.701	41.442.214	76.963.986	-2,9	70,5	114,6	35.521.772	59.961.122	0,3
<b>TOTALE</b>	<b>49.854.727.834</b>	<b>32.240.376.166</b>	<b>43.428.430.524</b>	<b>28.682.979.115</b>	<b>-11,0</b>	<b>####</b>	<b>-12,9</b>	<b>-14.745.451.409</b>	<b>-17.614.351.668</b>	<b>100,0</b>

Fonte: Elaborazione Osserfare su dati Istat

Per quanto attiene l'agricoltura, che nel quadro regionale spiega una quota relativa pari ad appena l'1,3%, di fatto è appannaggio della provincia pontina per il 70% dei flussi in uscita, la cui rilevanza su scala nazionale è illustrata nel prosieguo del report, e per il 17% del viterbese.

Con riferimento ai settori più significativi in termini di export, il rallentamento delle vendite all'estero è il comune denominatore: l'industria *Farmaceutica* mostra una significativa decelerazione (-9,2%) perdendo quasi per intero lo sprint dello scorso anno (+10,4%), a fronte di dinamiche nazionali leggermente positive (+3,0%); piuttosto significativa la flessione dei *Mezzi di trasporto* (-17,9%), in contro tendenza rispetto all'espansione dei valori su scala nazionale (+10,5%).

A breve distanza si collocano i *Prodotti chimici*, in sostenuta decrescita (-15,2%); altrettanto vale per l'*industria dei metalli*, che mette a segno un brusco ridimensionamento.

Di seguito sono indicati i primi dieci settori regionali per valore delle esportazioni, nonché i primi dieci prodotti:

**Tab. 13: Primi 10 settori per valore delle esportazioni – Lazio (valori in euro, var.%)**

GRAD.	Pseudo-sottosezioni	EXP2021	EXP2022	EXP2023	VAR% EXP 23/22	VAR% EXP 22/21	VAR% IMP 23/22	Peso % EXP 2023
<b>1</b>	<b>CF-Articoli farmaceutici, chimico-medicinali e botanici</b>	<b>11.493.099.981</b>	<b>12.682.674.544</b>	<b>11.511.460.910</b>	<b>-9,2</b>	<b>10,4</b>	<b>-12,8</b>	<b>40,1</b>
<b>2</b>	<b>CL-Mezzi di trasporto</b>	<b>3.151.098.879</b>	<b>3.200.115.229</b>	<b>2.627.373.945</b>	<b>-17,9</b>	<b>1,6</b>	<b>28,7</b>	<b>9,2</b>
<b>3</b>	<b>CE-Sostanze e prodotti chimici</b>	<b>2.348.305.907</b>	<b>2.757.835.604</b>	<b>2.339.302.630</b>	<b>-15,2</b>	<b>17,4</b>	<b>3,0</b>	<b>8,2</b>
4	CH-Metalli di base e prodotti in metallo, esclusi macchine e impianti	3.089.144.908	3.169.946.600	2.082.531.172	-34,3	2,6	-25,7	7,3
5	CB-Prodotti tessili, abbigliamento, pelli e accessori	1.310.434.262	1.482.830.674	1.383.881.547	-6,7	13,2	9,4	4,8
6	CI-Computer, apparecchi elettronici e ottici	1.169.720.387	1.281.587.672	1.108.361.654	-13,5	9,6	-9,4	3,9
7	CK-Macchinari e apparecchi n.c.a.	1.013.107.755	1.113.108.559	1.106.778.927	-0,6	9,9	-4,2	3,9
8	CA-Prodotti alimentari, bevande e tabacco	1.005.815.194	1.080.862.392	1.086.563.336	0,5	7,5	20,7	3,8
9	CJ-Apparecchi elettrici	756.816.291	906.099.848	875.431.884	-3,4	19,7	3,5	3,1
10	CG-Articoli in gomma e materie plastiche, altri prodotti della lavorazione di minerali non metalliferi	648.566.748	748.446.827	699.516.062	-6,5	15,4	-10,8	2,4

Fonte: Elaborazione Osserfare su dati Istat

**Tab. 14: Primi 10 prodotti per valore delle esportazioni – Lazio (valori in euro, var.%)**

GRAD.	Gruppi	EXP2021	EXP2022	EXP2023	VAR% EXP 23/22	VAR% EXP 22/21	VAR% IMP 23/22	Peso % EXP 2023
<b>1</b>	<b>CF212-Medicinali e preparati farmaceutici</b>	<b>11.196.068.211</b>	<b>12.445.093.421</b>	<b>11.227.465.251</b>	<b>-9,8</b>	<b>11,2</b>	<b>-12,3</b>	<b>39,1</b>
<b>2</b>	<b>CH244-Metalli di base preziosi e altri metalli non ferrosi; combustibili nucleari</b>	<b>2.577.383.569</b>	<b>2.558.052.440</b>	<b>1.520.218.897</b>	<b>-40,6</b>	<b>-0,8</b>	<b>-30,5</b>	<b>5,3</b>
<b>3</b>	<b>CL303-Aeromobili, veicoli spaziali e relativi dispositivi</b>	<b>1.722.691.114</b>	<b>1.838.146.702</b>	<b>1.280.008.067</b>	<b>-30,4</b>	<b>6,7</b>	<b>-28,8</b>	<b>4,5</b>
4	CE204-Saponi e detersivi, prodotti per la pulizia e la lucidatura, profumi e cosmetici	929.764.453	953.696.517	1.033.251.315	8,3	2,6	-9,0	3,6
5	CL291-Autoveicoli	1.191.209.637	1.098.395.149	1.017.536.253	-7,4	-7,8	44,8	3,5
6	CD192-Prodotti derivanti dalla raffinazione del petrolio	684.773.705	796.393.821	692.597.234	-13,0	16,3	-28,6	2,4
7	CE205-Altri prodotti chimici	885.007.412	1.125.339.750	650.388.728	-42,2	27,2	-7,9	2,3
8	CE201-Prodotti chimici di base, fertilizzanti e composti azotati, materie plastiche e gomma sintetica in forme primarie	452.069.847	593.411.628	600.484.622	1,2	31,3	9,6	2,1
9	CK282-Altre macchine di impiego generale	483.726.451	537.323.419	566.561.666	5,4	11,1	-8,7	2,0
10	CI265-Strumenti e apparecchi di misurazione, prova e navigazione; orologi	690.803.854	690.150.434	557.440.381	-19,2	-0,1	-11,8	1,9

Fonte: Elaborazione Osserfare su dati Istat

Quasi il 40% dei flussi diretti all'estero dell'industria laziale è appannaggio del segmento *farmaceutico* (cfr. codice CF tab.13), le cui vendite sui mercati internazionali, come già evidenziato, risultano in decisa decrescita. Pesano su tali esiti le *performance* in rallentamento dalle province di Frosinone e Latina (oltre 10,4 miliardi di euro complessivi di vendite all'estero, pari al 90% dei valori regionali). Peraltro, queste si confermano ai primi posti nella graduatoria nazionale, rappresentando rispettivamente il 13% ed l'8% del totale delle esportazioni nazionali, come evidenziato nella tabella seguente:

**Tab. 15: Prime 10 province per esportazioni dell'industria Farmaceutica (CF) (valori in euro, var.%)**

Grad.	Province	Export anno 2023	Peso % su Italia	Var.% 23/22	Var.% 22/21
1	Ascoli Piceno	6.361.573.984	13,0	-31,9	503,0
<b>2</b>	<b>Latina</b>	<b>6.351.336.054</b>	<b>12,9</b>	<b>-11,7</b>	<b>9,4</b>
3	Napoli	5.971.225.570	12,2	107,8	44,5
4	Milano	5.808.698.616	11,8	-3,7	19,6
5	Firenze	4.294.063.831	8,7	30,1	26,2
<b>6</b>	<b>Frosinone</b>	<b>4.039.364.632</b>	<b>8,2</b>	<b>-8,9</b>	<b>4,9</b>
7	Siena	2.921.447.500	5,9	54,5	125,4
8	Monza e della Brianza	1.716.900.119	3,5	19,6	60,3
9	Parma	1.532.882.449	3,1	-39,6	15,9
10	L'Aquila	996.528.337	2,0	46,8	57,7
---	<b>Italia</b>	<b>49.123.947.706</b>	<b>100,0</b>	<b>3,0</b>	<b>43,1</b>

Fonte: Elaborazione Osserfare su dati Istat

Al riguardo, si evidenzia che nel panorama nazionale, dopo l'eccezionale *sprint* dell'ultimo biennio la provincia di Ascoli Piceno, pur confermandosi in pole position, mette a segno la più ampia decelerazione di flussi verso l'estero (-31,9%); al riguardo le dinamiche precedenti sono state determinate dalla produzione di un nuovo farmaco anti-covid, per il 50% destinato la mercato cinese.

La decrescita delle vendite laziali del settore *farmaceutico* sopra evidenziato è condivisa da tutte le aree geografiche; in particolare, le destinazioni europee (86% dell'export) determinano gli esiti complessivi (-9,9%), con il ridimensionamento più significativo del Belgio (-20,9%) e del mercato tedesco, destinazione che vede ridursi di 1/3 le esportazioni ivi dirette nell'ultimo biennio. Inoltre, il mercato statunitense, terzo *partner* commerciale, registra il ritorno ad una lenta espansione, a fronte del dimezzamento degli acquisti provenienti da oltre oceano targato 2021 (ammontano a 950 milioni i prodotti farmaceutici ivi destinati, +6,8% la variazione tendenziale, a fronte degli oltre 3 milioni di euro pre-pandemia).

**Tab. 16: Prime 10 destinazioni per esportazioni dell'industria Farmaceutica (CF) laziale (valori in euro, var.%)**

GRAD.	PAESI	EXP2021	EXP2022	EXP2023	VAR% EXP 23/22	VAR% EXP 22/21	Var % IMP 23/22	PESO % EXP 2023
1	Belgio	5.199.957.854	5.617.353.945	4.444.996.367	-20,9	8,0	9,3	38,6
2	Paesi Bassi	2.053.001.945	2.565.087.319	2.585.452.929	0,8	24,9	17,3	22,5
3	Stati Uniti	865.136.803	889.487.544	949.852.166	6,8	2,8	-19,2	8,3
4	Germania	1.152.971.851	894.292.879	768.833.452	-14,0	-22,4	-53,5	6,7
5	Irlanda	124.901.692	179.666.728	394.529.653	119,6	43,8	-28,8	3,4
6	Austria	220.361.748	282.738.037	342.160.109	21,0	28,3	8,9	3,0
7	Regno Unito	126.788.391	225.137.996	290.865.525	29,2	77,6	143,3	2,5
8	Svezia	187.082.222	289.218.959	206.872.380	-28,5	54,6	6,2	1,8
9	Spagna	166.018.151	230.018.117	199.633.609	-13,2	38,5	-5,3	1,7
10	Francia	307.530.077	169.044.837	171.281.973	1,3	-45,0	-45,5	1,5
	<b>AFRICA</b>	34.492.883	41.948.589	39.702.974	-5,4	21,6	-97,9	0,3
	<b>AMERICA</b>	950.481.418	1.020.995.313	1.009.544.627	-1,1	7,4	-0,7	8,8
	<b>ASIA</b>	413.744.980	483.225.435	454.116.706	-6,0	16,8	15,5	3,9
	<b>EUROPA</b>	9.961.798.780	10.962.643.094	9.872.680.459	-9,9	10,0	-15,3	85,8
	<b>MONDO</b>	<b>11.493.099.981</b>	<b>12.682.674.544</b>	<b>11.511.460.910</b>	<b>-9,2</b>	<b>10,4</b>	<b>-12,8</b>	<b>100,0</b>

Fonte: Elaborazione Ossersfare su dati Istat

La significativa flessione dei *Mezzi di trasporto* (-17,9%, a fronte della tenuta precedente - +1,6%) sconta in primis, le dinamiche negative verso le principali destinazioni europee (-3,7%) che generano il 40% dei flussi. Più significativa la contrazione delle vendite verso gli USA, primo acquirente verso il quale è destinato circa 1/5 delle merci; positivo, invece, il mercato tedesco, come illustrato di seguito:

**Tab. 17: Prime 10 destinazioni per esportazioni dell'industria dei Mezzi di trasporto (CL) laziale (valori in euro, var.%)**

GRAD.	PAESI	EXP2021	EXP2022	EXP2023	VAR% EXP 23/22	VAR% EXP 22/21	Var % IMP 23/22	PESO % EXP 2023
1	Stati Uniti	631.018.535	573.346.073	517.875.564	-9,7	-9,1	-37,9	19,7
2	Germania	165.689.211	160.781.234	239.161.917	48,7	-3,0	14,9	9,1
3	Regno Unito	202.388.940	177.628.200	150.476.558	-15,3	-12,2	21,2	5,7
4	Francia	192.929.326	179.275.595	145.535.707	-18,8	-7,1	48,5	5,5
5	Egitto	358.661.375	418.447.744	145.045.995	-65,3	16,7	-95,8	5,5
6	Corea del Sud	45.261.666	63.228.477	130.197.279	105,9	39,7	-67,6	5,0
7	Svizzera	112.371.046	123.939.641	113.228.362	-8,6	10,3	-32,8	4,3
8	Arabia Saudita	123.236.183	213.739.679	94.712.464	-55,7	73,4	-100,0	3,6
9	Cina	55.536.230	73.779.732	88.363.782	19,8	32,8	-31,9	3,4
10	Giappone	121.464.228	157.864.642	80.705.034	-48,9	30,0	102,9	3,1
	<b>AFRICA</b>	525.449.004	524.157.978	213.243.462	-59,3	-0,2	36,0	8,1
	<b>AMERICA</b>	734.449.288	712.613.135	576.549.414	-19,1	-3,0	-46,6	21,9
	<b>ASIA</b>	654.508.643	817.649.954	558.549.968	-31,7	24,9	23,4	21,3
	<b>EUROPA</b>	1.178.971.753	1.090.246.439	1.050.062.501	-3,7	-7,5	34,5	40,0
	<b>MONDO</b>	<b>3.151.098.879</b>	<b>3.200.115.229</b>	<b>2.627.373.945</b>	<b>-17,9</b>	<b>1,6</b>	<b>28,7</b>	<b>100,0</b>

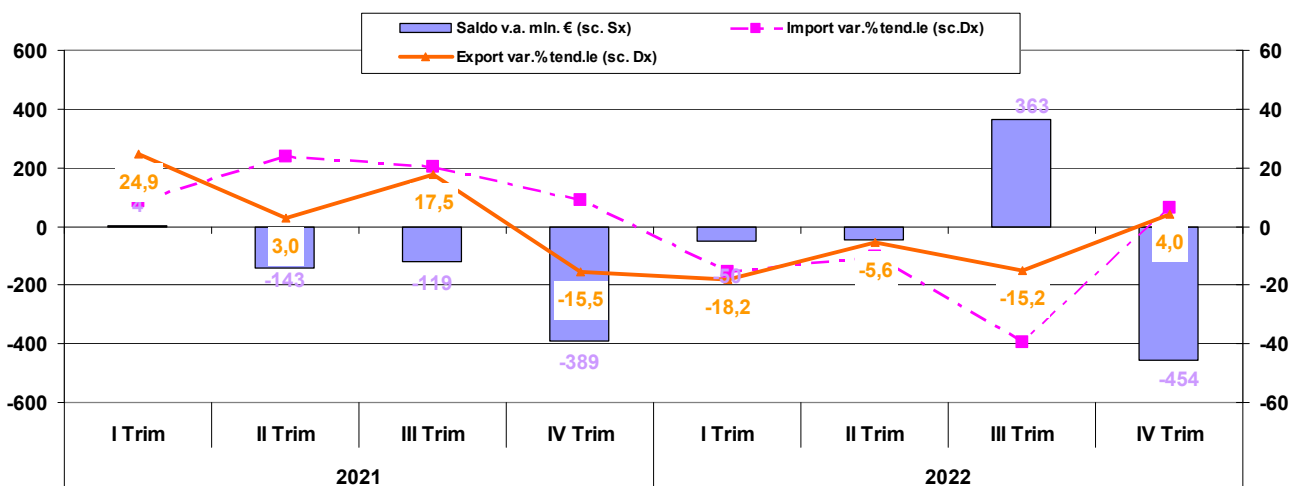
Fonte: Elaborazione Ossersfare su dati Istat

## La provincia di Frosinone

Per quanto attiene la provincia di Frosinone, le vendite all'estero si attestano sui 6,6 miliardi di euro e risultano in decrescita del -9,4% (a fronte del +6,4% precedente); di fatto, dopo il ridimensionamento registrato dall'inizio della pandemia, il distacco si amplia ulteriormente (-13,7% il valore dell'export rispetto al 2019). Al riguardo, nel corso del 2023, alla decrescita riferita ai primi nove mesi (-13,1%), segue un singulto positivo delle esportazioni in chiusura d'anno (+4% in termini tendenziali).

Più sostenuta la flessione delle importazioni (-14,5% la variazione tendenziale), il che determina un disavanzo della bilancia commerciale con l'estero in deciso ridimensionamento (185 milioni di euro, a fronte dei 647 riferiti ai dodici mesi precedenti). Il grafico seguente illustra le dinamiche trimestrali degli scambi con l'estero del frusinate:

**Graf. 2: Var.% tendenziale delle esportazioni e delle importazioni e saldo bilancia commerciale della provincia di Frosinone (milioni di euro) - Serie storica**



Fonte: Elaborazione Osserfare su dati Istat

In calo le destinazioni europee (-9,7% la variazione percentuale); a seguire, per importanza dei flussi, le vendite verso il continente americano, in decisa decrescita (-14,2% la variazione tendenziale, a fronte del +18,7% precedente).

La suddivisione per continenti dei rapporti commerciali con l'estero della provincia è esposta nella seguente tabella:

**Tab. 18: Import – Export della provincia di Frosinone per Continenti**

AREE GEOGRAFICHE	2022		2023 provvisorio		var. % export 23/22	var. % export 22/21	var. % import 23/22	Bilancia commerciale 2023	Bilancia commerciale 2022	Peso % export 2023
	import	export	import	export						
Europa	6.131.572.235	5.809.834.590	5.181.675.003	5.244.351.465	-9,7	5,8	-15,5	62.676.462	-321.737.645	79,8
Africa	29.438.161	207.131.805	53.081.420	223.232.545	7,8	28,6	80,3	170.151.125	177.693.644	3,4
America	1.120.752.361	755.794.739	832.421.854	648.283.463	-14,2	18,7	-25,7	-184.138.391	-364.957.622	9,9
Asia	614.367.051	412.499.349	685.768.456	393.901.703	-4,5	6,0	11,6	-291.866.753	-201.867.702	6,0
Oceania e altri territori	447.747	64.684.682	405.276	58.067.549	-10,2	-52,0	-9,5	57.662.273	64.236.935	0,9
<b>MONDO</b>	<b>7.896.577.555</b>	<b>7.249.945.165</b>	<b>6.753.352.009</b>	<b>6.567.955.579</b>	<b>-9,4</b>	<b>6,4</b>	<b>-14,5</b>	<b>-185.396.430</b>	<b>-646.632.390</b>	<b>100,0</b>

Fonte: Elaborazione Osserfare su dati Istat



Tra le destinazioni europee, che spiegano l'80% dell'export locale, i principali mercati di sbocco delle merci e servizi del frusinate sono, *in primis*, i Paesi Bassi (2 miliardi di euro, pari a circa il 40% dei flussi verso l'Europa, prevalentemente prodotti farmaceutici) in rallentamento a fronte della decisa crescita rispetto allo scorso anno; seguono la Germania (in flessione del 4,8%, che si aggiunge al -20,1% precedente) dove rallentano le vendite dei prodotti farmaceutici, e a notevole distanza gli USA e il Belgio, quest'ultimo in recupero rispetto alla flessione precedente, come illustrato nella tabella seguente:

**Tab. 19: Import – Export Manifatturiero della provincia di Frosinone per principali Paesi**

GRAD.	PAESI	EXP2021	EXP2022	EXP2023	VAR% EXP 23/22	VAR% EXP 22/21	Var % IMP 23/22	PESO % EXP 2023
1	Paesi Bassi	1.665.767.433	2.177.947.885	1.995.656.931	-8,4	30,7	42,9	30,5
2	Germania	1.196.372.237	955.772.826	910.280.306	-4,8	-20,1	-20,2	13,9
3	Stati Uniti	555.858.034	631.782.490	571.076.946	-9,6	13,7	-42,1	8,7
4	Belgio	548.333.510	266.136.611	317.077.698	19,1	-51,5	-0,5	4,8
5	Regno Unito	123.383.125	275.725.818	316.682.851	14,9	123,5	13,1	4,8
6	Spagna	301.495.034	361.405.106	300.429.639	-16,9	19,9	10,3	4,6
7	Francia	383.308.342	250.824.528	247.291.020	-1,4	-34,6	-3,7	3,8
8	Svezia	202.720.472	307.566.351	223.940.944	-27,2	51,7	-21,0	3,4
9	Tunisia	61.501.580	98.954.721	133.840.923	35,3	60,9	96,2	2,0
10	Svizzera	277.214.764	259.661.349	107.171.375	-58,7	-6,3	-90,3	1,6
	<b>AFRICA</b>	159.625.789	206.623.946	222.911.663	7,9	29,4	81,9	3,4
	<b>AMERICA</b>	636.087.826	754.611.259	647.989.561	-14,1	18,6	-25,6	9,9
	<b>ASIA</b>	387.260.646	410.585.373	392.650.298	-4,4	6,0	12,4	6,0
	<b>EUROPA</b>	5.486.711.216	5.801.030.831	5.218.178.478	-10,0	5,7	-15,6	79,8
	<b>MONDO</b>	<b>6.804.186.809</b>	<b>7.237.210.475</b>	<b>6.539.797.657</b>	<b>-9,6</b>	<b>6,4</b>	<b>-14,5</b>	<b>100,0</b>

Fonte: Elaborazione Osserfare su dati Istat

## Le dinamiche per settori

Il comparto Manifatturiero spiega pressoché la totalità delle vendite oltre confine della provincia di Frosinone, per un valore di merci collocate all'estero superio ai 6,5 miliardi di euro, in flessione del 9,6% rispetto allo scorso anno; più sostenuto il calo degli acquisti dall'estero (-15,4% la variazione tendenziale). All'esito di tali dinamiche la bilancia commerciale dell'industria del frusinate mostra un disavanzo di appena 156 milioni di euro, a fronte di 595 milioni di euro riferiti al 2022.

La disaggregazione dei flussi di import/export per i diversi macro-settori economici è illustrata nella tabella seguente:

**Tab. 20: Import – Export della provincia di Frosinone per Macro-Settori**

MERCE	2022		2023 provvisorio		var. % export 23/22	var. % export 22/21	var. % import 23/22	Bilancia commerciale 2023	Bilancia commerciale 2022	Peso % export 2023
	import	export	import	export						
A-Prodotti dell'agricoltura, della silvicoltura e della pesca	26.447.608	2.851.034	17.644.662	3.277.417	15,0	97,9	-33,3	-14.367.245	-23.596.574	0,0
B-Prodotti dell'estrazione di minerali da cave e miniere	1.917.984	1.464.250	1.621.851	1.550.121	5,9	30,6	-15,4	-71.730	-453.734	0,0
C-Prodotti delle attività manifatturiere	7.828.912.488	7.237.210.475	6.696.079.643	6.539.797.657	-9,6	6,4	-14,5	-156.281.986	-591.702.013	99,6
E-Prodotti delle attività di trattamento dei rifiuti e risanamento	10.156.575	2.641.703	4.535.711	4.534.065	71,6	135,3	-55,3	-1.646	-7.514.872	0,1
J-Prodotti delle attività dei servizi di informazione e comunicazione	2.361.254	844.070	1.888.387	1.822.970	116,0	-53,3	-20,0	-65.417	-1.517.184	0,0
R-Prodotti delle attività artistiche sportive, di intrattenimento e divertimento	706.900	1.409.404	774.756	241.064	-82,9	2,5	9,6	-533.692	702.504	0,0
<b>TOTALE</b>	<b>7.896.577.555</b>	<b>7.249.945.165</b>	<b>6.753.352.009</b>	<b>6.567.955.579</b>	<b>-9,4</b>	<b>6,4</b>	<b>-14,5</b>	<b>-185.396.430</b>	<b>-646.632.390</b>	<b>100,0</b>

Fonte: Elaborazione Osserfare su dati Istat

Di seguito sono indicati i primi dieci settori e i primi dieci prodotti per valore delle esportazioni.

**Tab. 21: Primi 10 settori per valore delle esportazioni – Frosinone (valori in euro, var.%)**

GRAD.	Pseudo-sottosezioni	EXP2021	EXP2022	EXP2023	VAR% EXP 23/22	VAR% EXP 22/21	VAR% IMP 23/22	Peso % EXP 2023
<b>1</b>	<b>CF-Articoli farmaceutici, chimico-medicinali e botanici</b>	<b>4.225.653.795</b>	<b>4.432.580.007</b>	<b>4.039.364.632</b>	<b>-8,9</b>	<b>4,9</b>	<b>-27,2</b>	<b>61,5</b>
<b>2</b>	<b>CL-Mezzi di trasporto</b>	<b>1.046.215.907</b>	<b>985.698.378</b>	<b>970.461.008</b>	<b>-1,5</b>	<b>-5,8</b>	<b>-21,2</b>	<b>14,8</b>
<b>3</b>	<b>CJ-Apparecchi elettrici</b>	<b>306.618.341</b>	<b>379.485.715</b>	<b>391.535.254</b>	<b>3,2</b>	<b>23,8</b>	<b>-17,8</b>	<b>6,0</b>
4	CB-Prodotti tessili, abbigliamento, pelli e accessori	334.681.363	333.468.933	173.494.610	-48,0	-0,4	3,8	2,6
5	CE-Sostanze e prodotti chimici	104.600.261	186.447.946	170.971.927	-8,3	78,2	-5,8	2,6
6	CA-Prodotti alimentari, bevande e tabacco	137.431.783	161.646.315	152.003.261	-6,0	17,6	32,8	2,3
7	CC-Legno e prodotti in legno; carta e stampa	188.521.437	244.422.727	145.867.327	-40,3	29,7	-39,0	2,2
8	CG-Articoli in gomma e materie plastiche, altri prodotti della lavorazione di minerali non metalliferi	138.348.600	160.641.247	141.471.476	-11,9	16,1	-12,5	2,2
9	CK-Macchinari e apparecchi n.c.a.	103.063.079	113.529.885	123.593.372	8,9	10,2	1,3	1,9
10	CM-Prodotti delle altre attività manifatturiere	102.693.001	107.399.007	111.854.867	4,1	4,6	-40,1	1,7

Fonte: Elaborazione Osserfare su dati Istat

**Tab. 22: Primi 10 prodotti per valore delle esportazioni – Frosinone (valori in euro, var.%)**

GRAD.	Gruppi	EXP2021	EXP2022	EXP2023	VAR% EXP 23/22	VAR% EXP 22/21	VAR% IMP 23/22	Peso % EXP 2023
<b>1</b>	<b>CF212- Medicinali e preparati farmaceutici</b>	<b>4.181.059.498</b>	<b>4.373.665.695</b>	<b>3.988.258.926</b>	<b>-8,8</b>	<b>4,6</b>	<b>-27,5</b>	<b>60,7</b>
<b>2</b>	<b>CL291- Autoveicoli</b>	<b>990.618.000</b>	<b>909.586.834</b>	<b>845.712.244</b>	<b>-7,0</b>	<b>-8,2</b>	<b>37,6</b>	<b>12,9</b>
<b>3</b>	<b>CJ271- Motori, generatori e trasformatori elettrici; apparecchiature per la distribuzione e il controllo dell'elettricità</b>	<b>273.617.489</b>	<b>320.928.938</b>	<b>323.964.060</b>	<b>0,9</b>	<b>17,3</b>	<b>-34,6</b>	<b>4,9</b>
4	CB132- Tessuti	136.346.115	158.128.115	144.385.769	-8,7	16,0	-6,7	2,2
5	CC171- Pasta- carta, carta e cartone	174.255.861	225.647.361	134.313.046	-40,5	29,5	-45,6	2,0
6	CE201-Prodotti chimici di base, fertilizzanti e composti azotati, materie plastiche e gomma sintetica in forme primarie	42.096.166	109.348.539	93.170.572	-14,8	159,8	-2,7	1,4
7	CA105-Prodotti delle industrie lattiero- casearie	72.574.336	79.461.849	74.668.846	-6,0	9,5	17,3	1,1
8	CL303- Aeromobili, veicoli spaziali e relativi dispositivi	36.700.682	43.783.731	61.171.026	39,7	19,3	14,0	0,9
9	CM325- Strumenti e forniture mediche e dentistiche	43.941.298	46.121.075	60.707.243	31,6	5,0	45,0	0,9
10	CK289- Altre macchine per impieghi speciali	25.829.098	42.903.070	55.934.310	30,4	66,1	18,0	0,9

Fonte: Elaborazione Osserfare su dati Istat

L'articolazione settoriale mostra dinamiche differenti, atteso che il 60% dei flussi dell'industria della provincia di Frosinone è appannaggio del segmento *Farmaceutico* (cfr. codice CF tab 21), le cui vendite sui mercati internazionali tornano in area negativa, per una decrescita dell'8,9%, a fronte di acquisti all'estero anch'essi in calo e con un'accentuazione nettamente superiore (-27,2% la variazione tendenziale). Di seguito sono esposte le principali destinazioni di tale segmento:

**Tab. 23: Prime 10 destinazioni per esportazioni dell'industria Farmaceutica (CF) – Frosinone (valori in euro, var.%)**

GRAD.	PAESI	EXP2021	EXP2022	EXP2023	VAR% EXP 23/22	VAR% EXP 22/21	Var % IMP 23/22	PESO % EXP 2023
<b>1</b>	<b>Paesi Bassi</b>	<b>1.626.990.731</b>	<b>2.130.844.200</b>	<b>1.959.807.959</b>	<b>-8,0</b>	<b>31,0</b>	<b>24,2</b>	<b>48,5</b>
<b>2</b>	<b>Germania</b>	<b>923.486.826</b>	<b>677.733.034</b>	<b>533.583.017</b>	<b>-21,3</b>	<b>-26,6</b>	<b>-41,2</b>	<b>13,2</b>
<b>3</b>	<b>Belgio</b>	<b>453.645.756</b>	<b>193.073.701</b>	<b>244.418.807</b>	<b>26,6</b>	<b>-57,4</b>	<b>-65,1</b>	<b>6,1</b>
<b>4</b>	<b>Regno Unito</b>	<b>1.818.890</b>	<b>159.936.330</b>	<b>214.292.476</b>	<b>34,0</b>	<b>8693,1</b>	<b>-91,9</b>	<b>5,3</b>
<b>5</b>	<b>Svezia</b>	<b>182.856.352</b>	<b>283.435.807</b>	<b>200.807.491</b>	<b>-29,2</b>	<b>55,0</b>	<b>241393,1</b>	<b>5,0</b>
<b>6</b>	<b>Spagna</b>	<b>133.574.367</b>	<b>183.075.612</b>	<b>168.008.512</b>	<b>-8,2</b>	<b>37,1</b>	<b>54,1</b>	<b>4,2</b>
<b>7</b>	<b>Stati Uniti</b>	<b>47.751.870</b>	<b>85.412.859</b>	<b>103.307.830</b>	<b>21,0</b>	<b>78,9</b>	<b>-44,7</b>	<b>2,6</b>
<b>8</b>	<b>Francia</b>	<b>250.040.325</b>	<b>86.356.441</b>	<b>96.800.865</b>	<b>12,1</b>	<b>-65,5</b>	<b>-14,4</b>	<b>2,4</b>
<b>9</b>	<b>Corea del Sud</b>	<b>72.392.988</b>	<b>74.457.759</b>	<b>87.342.287</b>	<b>17,3</b>	<b>2,9</b>	<b>4,8</b>	<b>2,2</b>
<b>10</b>	<b>Svizzera</b>	<b>55.557.306</b>	<b>62.380.527</b>	<b>68.679.983</b>	<b>10,1</b>	<b>12,3</b>	<b>---</b>	<b>1,7</b>
	<b>AFRICA</b>	<b>4.594.940</b>	<b>3.174.302</b>	<b>2.953.403</b>	<b>-7,0</b>	<b>-30,9</b>	<b>-100,0</b>	<b>0,1</b>
	<b>AMERICA</b>	<b>52.569.816</b>	<b>94.987.068</b>	<b>106.129.862</b>	<b>11,7</b>	<b>80,7</b>	<b>-25,6</b>	<b>2,6</b>
	<b>ASIA</b>	<b>167.662.634</b>	<b>181.188.602</b>	<b>168.261.191</b>	<b>-7,1</b>	<b>8,1</b>	<b>9,7</b>	<b>4,2</b>
	<b>EUROPA</b>	<b>3.901.046.483</b>	<b>4.120.538.030</b>	<b>3.744.835.401</b>	<b>-9,1</b>	<b>5,6</b>	<b>-33,2</b>	<b>92,7</b>
	<b>MONDO</b>	<b>4.225.653.795</b>	<b>4.432.580.007</b>	<b>4.039.364.632</b>	<b>-8,9</b>	<b>4,9</b>	<b>-27,2</b>	<b>100,0</b>

Fonte: Elaborazione Osserfare su dati Istat

In leggera flessione il settore dei *Mezzi di trasporto* (cfr. codice CL tab 21: -1,5%, a fronte del -5,8% precedente), che registra scostamenti negativi verso le principali destinazioni americane, mentre tengono le vendite dirette in Europa, primo acquirente verso il quale è destinato quasi il 50% delle merci; al riguardo, si evidenzia la dinamica espansiva del mercato tedesco (+129,1%), come illustrato di seguito:

**Tab. 24: Prime 10 destinazioni per esportazioni dell'industria dei Mezzi di trasporto (CL) – Frosinone (valori in euro, var.%)**

GRAD.	PAESI	EXP2021	EXP2022	EXP2023	VAR% EXP 23/22	VAR% EXP 22/21	Var % IMP 23/22	PESO % EXP 2023
1	Stati Uniti	390.734.826	405.279.883	342.407.529	-15,5	3,7	-6,7	35,3
2	Germania	90.401.366	79.793.303	182.809.900	129,1	-11,7	-9,7	18,8
3	Regno Unito	66.084.027	66.355.170	50.521.397	-23,9	0,4	13,1	5,2
4	Spagna	76.203.235	71.439.665	47.795.403	-33,1	-6,3	-34,0	4,9
5	Polonia	54.878.801	37.379.420	47.054.656	25,9	-31,9	-80,3	4,8
6	Francia	50.712.442	40.283.523	41.002.498	1,8	-20,6	-8,1	4,2
7	Giappone	63.382.283	46.944.928	38.111.694	-18,8	-25,9	132,5	3,9
8	Australia	22.984.911	12.639.520	24.982.104	97,7	-45,0	-100,0	2,6
9	Svizzera	28.564.189	34.648.556	23.804.518	-31,3	21,3	4,9	2,5
10	Cina	25.908.206	25.160.538	19.804.897	-21,3	-2,9	-4,3	2,0
	<b>AFRICA</b>	19.042.492	21.765.604	27.874.204	28,1	14,3	231,5	2,9
	<b>AMERICA</b>	421.152.859	453.524.608	372.875.808	-17,8	7,7	2,7	38,4
	<b>ASIA</b>	111.573.237	98.374.936	85.774.191	-12,8	-11,8	11,6	8,8
	<b>EUROPA</b>	467.617.298	397.811.082	457.162.077	14,9	-14,9	-22,2	47,1
	<b>MONDO</b>	<b>1.046.215.907</b>	<b>985.698.378</b>	<b>970.461.008</b>	<b>-1,5</b>	<b>-5,8</b>	<b>-21,2</b>	<b>100,0</b>

Fonte: Elaborazione Osserfare su dati Istat

Gli esiti complessivi dell'*automotive* del frusinate sono la risultante di dinamiche negative per le vendite di autoveicoli (-7,0%, che spiegano l'87% dei flussi), che vengono compensate dal segmento degli accessori (+116,4%) e da quello connesso all'aerospazio (+39,7%).

**Tab. 25: esportazioni dell'industria dei Mezzi di trasporto (CL) – Frosinone (valori in euro, var.%)**

MERCE	2022	2023 provvisorio	var. % export 23/22	Peso % export 2023
	export	export		
<b>CL291- Autoveicoli</b>	909.586.834	845.712.244	-7,0	87,1
CL292- Carrozzerie per autoveicoli; rimorchi e semirimorchi	8.554.557	10.093.880	18,0	1,0
<b>CL293- Parti e accessori per autoveicoli e loro motori</b>	21.677.415	46.909.297	116,4	4,8
CL301- Navi e imbarcazioni	1.036.452	4.916.623	374,4	0,5
CL302- Locomotive e materiale rotabile ferro- tranviario	283.504	32.015	-88,7	0,0
<b>CL303- Aeromobili, veicoli spaziali e relativi dispositivi</b>	43.783.731	61.171.026	39,7	6,3
CL309- Mezzi di trasporto n.c.a.	775.885	1.625.923	109,6	0,2
<b>TOTALE</b>	<b>985.698.378</b>	<b>970.461.008</b>	<b>-1,5</b>	<b>100,0</b>

Fonte: Elaborazione Osserfare su dati Istat

Questo spiega la perdita di posizioni di Frosinone, che scivola al 14° posto nella graduatoria provinciale (si collocava al 6° posto lo scorso anno) che mostra, diversamente, dinamiche positive nelle province in testa alla classifica; il che determina la minore significatività in termini relativi dei flussi del frusinate: scende

allo 0,8% la quota nazionale sui mercati esteri (a fronte del precedente 3,9%), come illustrato nella tabella seguente:

**Tab. 26: Prime 10 province per esportazioni di Autoveicoli (CL291) (valori in euro, var.%)**

Grad.	Province	Export anno 2023	Peso % su Italia	Var.% 23/22	Var.% 22/21
1	Torino	1.569.991.201	45,8	102,8	117,1
2	Chieti	440.101.039	12,8	-43,1	-27,6
3	Potenza	194.909.588	5,7	29,0	-42,3
4	Modena	185.331.872	5,4	7,5	22,1
5	Siena	162.047.045	4,7	82,7	-27,0
6	Cuneo	152.350.194	4,4	-0,1	24,7
7	Napoli	144.996.001	4,2	26,5	43,0
8	Verona	90.678.985	2,6	8,0	16,7
9	Bologna	81.214.563	2,4	-25,2	-8,5
10	Milano	42.949.321	1,3	-30,4	-23,2
11	Perugia	34.676.408	1,0	25,4	177,6
12	Treviso	29.835.130	0,9	25,8	-9,9
13	Firenze	29.078.846	0,8	27,1	-37,4
<b>14</b>	<b>Frosinone</b>	<b>28.827.784</b>	<b>0,8</b>	<b>-24,4</b>	<b>-21,9</b>
15	Roma	17.052.097	0,5	15,6	-44,1
---	<b>Italia</b>	<b>3.429.747.731</b>	<b>100,0</b>	<b>15,8</b>	<b>-3,9</b>

Fonte: Elaborazione Osserfare su dati Istat

Continuando a scorrere la graduatoria settoriale, al terzo posto per vendite all'estero si collocano gli *Apparecchi elettrici* (cfr. codice CJ tab 21) che, dopo il deciso rimbalzo precedente, si mantengono su un sentiero positivo (+3,2%, a fronte del +23,8% targata 2022); in particolare, l'espansione è appannaggio delle destinazioni europee (+5,8, che si aggiunge al +22,3% precedente), *in primis* la Germania (+21,6%); da segnalare l'ulteriore significativa espansione della Tunisia (68 milioni di euro, +57,9%), divenuto il primo acquirente estero come illustrato nella tabella seguente:

**Tab. 27: Prime 10 destinazioni per esportazioni dell'industria degli Apparecchi elettrici (CJ) – Frosinone (valori in euro, var.%)**

GRAD.	PAESI	EXP2021	EXP2022	EXP2023	VAR% EXP 23/22	VAR% EXP 22/21	Var % IMP 23/22	PESO % EXP 2023
<b>1</b>	Tunisia	22.887.240	43.299.566	68.370.626	57,9	89,2	37,2	17,5
<b>2</b>	Germania	43.755.046	51.483.908	62.605.214	21,6	17,7	-55,5	16,0
<b>3</b>	Turchia	29.810.010	40.219.663	38.369.070	-4,6	34,9	34,0	9,8
<b>4</b>	Irlanda	14.840.507	42.253.890	33.990.917	-19,6	184,7	-92,8	8,7
<b>5</b>	Regno Unito	14.535.327	1.513.211	16.713.058	1004,5	-89,6	1,4	4,3
<b>6</b>	Bulgaria	14.877.211	19.768.448	16.466.155	-16,7	32,9	-23,7	4,2
<b>7</b>	Cechia	14.742.189	16.018.343	16.366.620	2,2	8,7	-86,7	4,2
<b>8</b>	Svezia	9.934.221	12.172.548	13.948.896	14,6	22,5	-98,8	3,6
<b>9</b>	Ungheria	3.751.148	11.417.416	10.435.362	-8,6	204,4	-2,4	2,7
<b>10</b>	Stati Uniti	8.694.298	9.067.753	10.119.156	11,6	4,3	187,2	2,6
---	<b>AFRICA</b>	48.927.539	70.075.331	78.450.534	12,0	43,2	37,2	20,0
---	<b>AMERICA</b>	19.368.072	18.115.283	16.332.073	-9,8	-6,5	29,4	4,2
---	<b>ASIA</b>	26.685.220	32.930.948	24.158.556	-26,6	23,4	187,0	6,2
---	<b>EUROPA</b>	209.069.360	255.876.008	270.589.017	5,8	22,4	-36,7	69,1
---	<b>MONDO</b>	<b>306.618.341</b>	<b>379.485.715</b>	<b>391.535.254</b>	<b>3,2</b>	<b>23,8</b>	<b>-17,8</b>	<b>100,0</b>

Fonte: Elaborazione Osserfare su dati Istat



Diversamente, dopo il notevole rimbalzo avviatosi dal 2020, l'industria *tessile* perde terreno; al riguardo perdono l'eccezionale *sprint* dell'ultimo biennio le *calzature* verso la Svizzera (primo mercato di sbocco di tale segmento), mentre le esportazioni dei *tessuti* mettono a segno un deciso calo (-48,0%), su cui peso il rallentamento del mercato tedesco (-11,4%) mentre tiene quello tunisino (entrambi si equiripartiscono poco del 40% degli acquisti complessivi di tali prodotti).

Tab. 28: Prime 10 destinazioni per esportazioni dell'industria dei Prodotti tessili, abbigliamento, pelli e accessori (CB) – Frosinone (valori in euro, var.%)

GRAD.	PAESI	EXP2021	EXP2022	EXP2023	VAR% EXP 23/22	VAR% EXP 22/21	Var % IMP 23/22	PESO % EXP 2023
1	Germania	33.160.655	36.731.850	32.546.842	-11,4	10,8	11,5	18,8
2	Tunisia	26.194.035	31.853.076	32.530.998	2,1	21,6	133,4	18,8
3	Russia	15.394.842	18.970.644	16.130.676	-15,0	23,2	---	9,3
4	Marocco	9.279.903	11.646.986	9.861.099	-15,3	25,5	-82,0	5,7
5	Bulgaria	9.406.655	15.053.570	9.626.300	-36,1	60,0	117,9	5,5
6	Polonia	9.289.564	7.865.120	8.218.323	4,5	-15,3	65,9	4,7
7	Francia	4.849.655	7.756.065	7.635.818	-1,6	59,9	164,5	4,4
8	Belgio	6.399.641	6.106.077	6.266.674	2,6	-4,6	19,0	3,6
9	Regno Unito	731.551	6.149.545	5.310.262	-13,6	740,6	18,1	3,1
10	Lettonia	3.898.583	4.201.631	4.030.050	-4,1	7,8	---	2,3
---	<b>AFRICA</b>	36.583.672	44.843.998	44.175.385	-1,5	22,6	124,2	25,5
---	<b>AMERICA</b>	725.891	929.397	2.106.947	126,7	28,0	382,8	1,2
---	<b>ASIA</b>	10.089.795	11.108.947	12.345.961	11,1	10,1	-13,6	7,1
---	<b>EUROPA</b>	287.093.617	276.523.240	114.610.466	-58,6	-3,7	9,3	66,1
---	<b>MONDO</b>	<b>334.681.363</b>	<b>333.468.933</b>	<b>173.494.610</b>	<b>-48,0</b>	<b>-0,4</b>	<b>3,8</b>	<b>100,0</b>

Fonte: Elaborazione Osserfare su dati Istat

In flessione anche la *trasformazione alimentare* (cfr. codice CA Tab. 21) (-6% la variazione tendenziale), per un trend che nell'ultimo triennio ha registrato una positiva espansione verso le destinazioni asiatiche, altrettanto verso i mercati europei, che mantengono le posizioni.

Tab. 29: Prime 10 destinazioni per esportazioni dell'industria dell'industria alimentare (CA) – Frosinone (valori in euro, var.%)

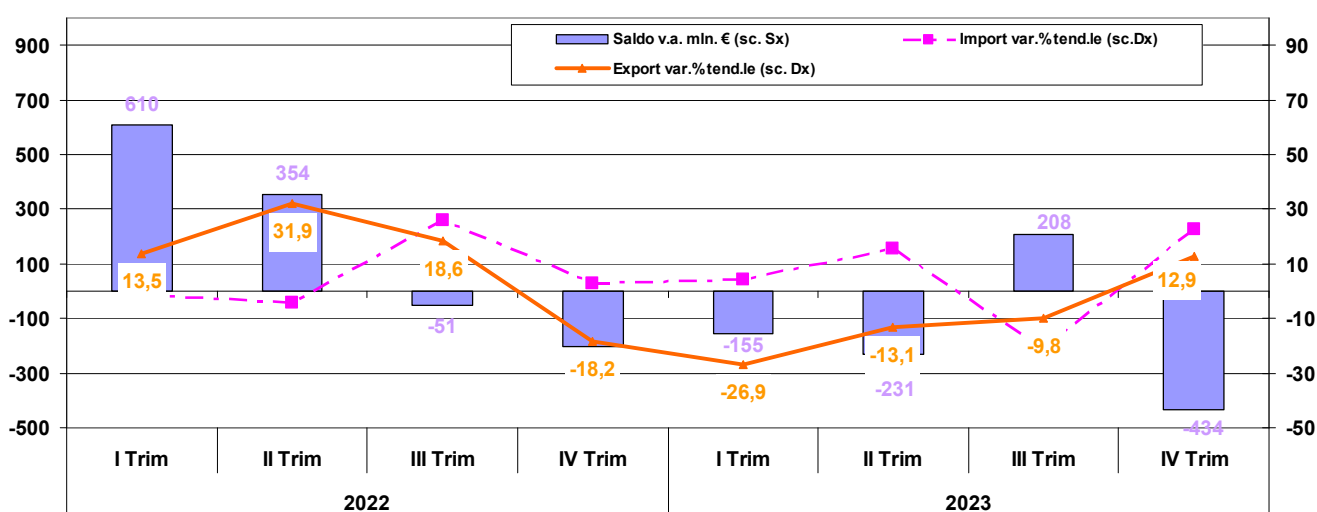
PAESI	EXP2021	EXP2022	EXP2023	VAR% EXP 23/22	VAR% EXP 22/21	Var % IMP 23/22	PESO % EXP 2023
Stati Uniti	44.519.326	42.464.935	26.825.693	-36,8	-4,6	-77,7	17,6
Spagna	21.903.581	20.973.459	24.310.587	15,9	-4,2	342,6	16,0
Francia	8.290.185	10.746.234	17.530.448	63,1	29,6	84,9	11,5
Germania	12.549.339	14.919.526	15.887.709	6,5	18,9	137,3	10,5
Regno Unito	8.335.560	15.084.579	12.689.258	-15,9	81,0	-80,4	8,3
Giappone	4.170.525	6.601.794	5.808.301	-12,0	58,3	---	3,8
Belgio	4.519.573	6.317.294	5.467.737	-13,4	39,8	271,8	3,6
Corea del Sud	2.545.107	3.901.152	4.821.960	23,6	53,3	---	3,2
Canada	2.802.006	4.676.915	4.617.079	-1,3	66,9	---	3,0
Australia	1.355.665	3.649.777	3.709.096	1,6	169,2	---	2,4
<b>AFRICA</b>	419.063	1.172.667	1.194.606	1,9	179,8	-54,7	0,8
<b>AMERICA</b>	48.385.358	47.749.757	32.431.061	-32,1	-1,3	-47,7	21,3
<b>ASIA</b>	10.763.542	16.196.926	18.777.757	15,9	50,5	45,8	12,4
<b>EUROPA</b>	76.176.535	92.426.540	95.693.313	3,5	21,3	33,4	63,0
<b>MONDO</b>	<b>137.431.783</b>	<b>161.646.315</b>	<b>152.003.261</b>	<b>-6,0</b>	<b>17,6</b>	<b>32,8</b>	<b>100,0</b>

Fonte: Elaborazione Osserfare su dati Istat

## La provincia di Latina

Per quanto attiene la provincia di Latina, le cui vendite all'estero si attestano sugli 8 miliardi di euro, si registra una flessione dell'export del 10,5% (a fronte del +9,1% riferito all'anno 2022), all'esito di dinamiche in deciso rallentamento fino al terzo trimestre (-17,1%), seguite da un rimbalzo in chiusura d'anno (+12,9% nel IV trimestre). Più contenuto l'incremento del valore delle importazioni (+4,7% la variazione tendenziale), il che determina un disavanzo della bilancia commerciale pari a 612 milioni di euro (a fronte dell'avanzo di 711 milioni di euro riferiti allo scorso anno). Il grafico seguente illustra le dinamiche trimestrali degli scambi con l'estero in terra pontina:

**Graf. 3: Var.% tendenziale delle esportazioni e delle importazioni e saldo bilancia commerciale della provincia di Latina (milioni di euro) - Serie storica**



Fonte: Elaborazione Osserfare su dati Istat

La decrescita dell'export sopra evidenziata è comune a tutte le destinazioni estere; in particolare, torna in area negativa l'Europa, che acquista l'86% delle merci pontine destinate sui mercati internazionali (-10,1%); inoltre, prosegue il calo dei flussi verso l'America, in ulteriore decisa decrescita (-12,4% la variazione tendenziale, che si aggiunge al -15,6% precedente).

La suddivisione per continenti dei rapporti commerciali con l'estero della nostra provincia è esposta nella seguente tabella:

**Tab. 30: Import – Export della provincia di Latina per Continenti**

AREE GEOGRAFICHE	2022		2023 provvisorio		var. % export 23/22	var. % export 22/21	var. % import 23/22	Bilancia commerciale 2023	Bilancia commerciale 2022	Peso % export 2023
	import	export	import	export						
Europa	7.524.223.648	7.690.899.150	7.718.364.487	6.916.033.970	-10,1	11,5	2,6	-802.330.517	166.675.502	86,4
Africa	37.645.366	34.266.144	56.959.717	26.976.160	-21,3	-19,0	51,3	-29.983.557	-3.379.222	0,3
America	254.612.717	806.552.796	490.057.216	706.801.033	-12,4	-15,6	92,5	216.743.817	551.940.079	8,8
Asia	403.609.020	266.424.989	345.277.142	229.078.296	-14,0	2,0	-14,5	-116.198.846	-137.184.031	2,9
Oceania e altri territori	4.242.995	138.137.590	2.780.338	121.795.400	-11,8	327,1	-34,5	119.015.062	133.894.595	1,5
<b>MONDO</b>	<b>8.224.333.746</b>	<b>8.936.280.669</b>	<b>8.613.438.900</b>	<b>8.000.697.989</b>	<b>-10,5</b>	<b>9,1</b>	<b>4,7</b>	<b>-612.740.911</b>	<b>711.946.923</b>	<b>100,0</b>

Fonte: Elaborazione Osserfare su dati Istat

Tra le destinazioni europee, che spiegano l'86% dell'export locale, i principali mercati di sbocco delle merci e servizi pontini sono, *in primis*, il Belgio (3,9 miliardi di euro, pari al 60% dei flussi verso

l'Europa), destinazione "logistica" dei prodotti delle grandi multinazionali farmaceutiche, che mostra un significativo rallentamento dei flussi (-24,4% rispetto allo scorso anno); seguono a notevole distanza i Paesi Bassi in importante espansione (+40,6%), gli USA e la Germania, entrambi in flessione.

**Tab. 31: Import – Export Manifatturiero della provincia di Latina per principali Paesi**

GRAD.	PAESI	EXP2021	EXP2022	EXP2023	VAR% EXP 23/22	VAR% EXP 22/21	Var % IMP 23/22	PESO % EXP 2023
1	Belgio	4.597.654.915	5.185.540.640	3.918.857.928	-24,4	12,8	29,6	50,8
2	Paesi Bassi	446.790.956	460.627.175	647.717.422	40,6	3,1	-11,4	8,4
3	Stati Uniti	867.366.438	651.560.579	620.177.060	-4,8	-24,9	134,3	8,0
4	Germania	445.690.585	516.509.605	486.033.013	-5,9	15,9	1,1	6,3
5	Irlanda	178.036.065	201.977.902	433.828.694	114,8	13,4	-21,9	5,6
6	Austria	128.812.808	170.715.409	278.474.814	63,1	32,5	10,1	3,6
7	Francia	187.790.853	217.018.513	219.279.380	1,0	15,6	-56,2	2,8
8	Regno Unito	193.072.207	127.835.588	130.808.671	2,3	-33,8	4,3	1,7
9	Giappone	140.648.578	148.806.871	129.613.507	-12,9	5,8	-32,3	1,7
10	Australia	30.071.991	134.217.995	116.461.968	-13,2	346,3	28,3	1,5
	<b>AFRICA</b>	40.482.987	33.253.902	25.613.837	-23,0	-17,9	46,8	0,3
	<b>AMERICA</b>	941.638.246	794.494.214	697.759.844	-12,2	-15,6	97,6	9,0
	<b>ASIA</b>	259.559.969	264.162.102	226.451.899	-14,3	1,8	-14,6	2,9
	<b>EUROPA</b>	6.667.701.150	7.438.951.467	6.645.606.912	-10,7	11,6	2,1	86,1
	<b>MONDO</b>	<b>7.941.275.115</b>	<b>8.668.320.584</b>	<b>7.716.448.631</b>	<b>-11,0</b>	<b>9,2</b>	<b>4,2</b>	<b>100,0</b>

Fonte: Elaborazione Osserfare su dati Istat

## Le dinamiche per settori

Come avviene a livello nazionale, anche per la provincia di Latina il Manifatturiero e l'Agricoltura sono le determinanti principali delle vendite sui mercati internazionali dei prodotti locali, spiegando questi la quasi totalità dei flussi verso l'estero. *In primis*, di seguito viene esposto il dato riepilogativo generale riferito all'anno appena concluso con la suddivisione dei flussi di import/export per i diversi macro-settori economici rilevati in provincia:

**Tab. 32: Import – Export della provincia di Latina per Macro-Settori**

MERCE	2022		2023 provvisorio		var. % export 23/22	var. % export 22/21	var. % import 23/22	Bilancia commerciale 2023	Bilancia commerciale 2022	Peso % export 2023
	import	export	import	export						
A-Prodotti dell'agricoltura, della silvicoltura e della pesca	133.158.295	235.676.013	177.689.114	262.134.740	11,2	-1,5	33,4	84.445.626	102.517.718	3,3
B-Prodotti dell'estrazione di minerali da cave e miniere	5.072.374	496.464	6.475.790	920.715	85,5	3,4	27,7	-5.555.075	-4.575.910	0,0
C-Prodotti delle attività manifatturiere	8.033.476.995	8.668.320.584	8.370.105.275	7.716.448.631	-11,0	9,2	4,2	-653.656.644	634.843.589	96,4
E-Prodotti delle attività di trattamento dei rifiuti e risanamento	22.557.141	4.122.356	22.294.819	4.480.119	8,7	46,4	-1,2	-17.814.700	-18.434.785	0,1
J-Prodotti delle attività dei servizi di informazione e comunicazione	2.536.641	996.229	2.220.162	1.354.027	35,9	38,0	-12,5	-866.135	-1.540.412	0,0
R-Prodotti delle attività artistiche sportive, di intrattenimento e divertimento	40.900	24.172.205	648.664	598.719	-97,5	22425,2	1486,0	-49.945	24.131.305	0,0
<b>TOTALE</b>	<b>8.224.333.746</b>	<b>8.936.280.669</b>	<b>8.613.438.900</b>	<b>8.000.697.989</b>	<b>-10,5</b>	<b>9,1</b>	<b>4,7</b>	<b>-612.740.911</b>	<b>711.946.923</b>	<b>100,0</b>

Fonte: Elaborazione Osserfare su dati Istat

L'industria, con 7,7 miliardi di euro di vendite sui mercati internazionali, mostra una decrescita tendenziale dell'11,0%, a fronte dell'espansione precedente (+9,2%); più contenuto l'incremento dei flussi dall'estero (+4,2%). L'esito di tali dinamiche è un disavanzo commerciale della manifattura pontina, che si attesta sui 653 milioni di euro, a fronte dell'avanzo di 635 milioni riferiti allo scorso anno. Al riguardo, occorre evidenziare che a determinare le dinamiche complessive è il settore *farmaceutico*, cui si riferisce l'80% delle esportazioni pontine e i 2/3 delle importazioni e il cui bilancio con l'estero, dopo la flessione dell'ultimo biennio, inverte nuovamente la rotta dopo l'espansione precedente (-11,7% la variazione tendenziale, a fronte del +9,4% targato 2022).

Di seguito sono indicati i primi dieci settori e i primi dieci prodotti per valore delle esportazioni.

**Tab. 33: Primi 10 settori per valore delle esportazioni – Latina (valori in euro, var.%)**

GRAD.	Pseudo-sottosezioni	EXP2021	EXP2022	EXP2023	VAR% EXP 23/22	VAR% EXP 22/21	VAR% IMP 23/22	Peso % EXP 2023
<b>1</b>	<b>CF-Articoli farmaceutici, chimico-medicinali e botanici</b>	<b>6.571.006.679</b>	<b>7.190.453.859</b>	<b>6.351.336.054</b>	<b>-11,7</b>	<b>9,4</b>	<b>3,5</b>	<b>79,4</b>
<b>2</b>	<b>CH-Metalli di base e prodotti in metallo, esclusi macchine e impianti</b>	<b>328.550.763</b>	<b>411.081.643</b>	<b>319.227.871</b>	<b>-22,3</b>	<b>25,1</b>	<b>-25,9</b>	<b>4,0</b>
<b>3</b>	<b>AA-Prodotti dell'agricoltura, della silvicoltura e della pesca</b>	<b>239.316.280</b>	<b>235.676.013</b>	<b>262.134.740</b>	<b>11,2</b>	<b>-1,5</b>	<b>33,4</b>	<b>3,3</b>
4	CA-Prodotti alimentari, bevande e tabacco	306.089.308	275.630.915	242.382.929	-12,1	-10,0	-6,7	3,0
5	CE-Sostanze e prodotti chimici	307.163.296	275.385.563	229.752.541	-16,6	-10,3	29,0	2,9
6	CK-Macchinari e apparecchi n.c.a.	113.877.762	138.925.592	167.109.333	20,3	22,0	-0,2	2,1
7	CJ-Apparecchi elettrici	75.668.345	114.393.966	102.505.011	-10,4	51,2	-30,0	1,3
8	CG-Articoli in gomma e materie plastiche, altri prodotti della lavorazione di minerali non metalliferi	89.047.807	97.461.143	94.350.114	-3,2	9,4	-2,7	1,2
9	CL-Mezzi di trasporto	48.477.496	62.846.911	88.816.803	41,3	29,6	-1,2	1,1
10	CI-Computer, apparecchi elettronici e ottici	44.336.430	46.653.611	69.028.916	48,0	5,2	13,4	0,9

Fonte: Elaborazione Ossersfare su dati Istat

**Tab. 34: Primi 10 prodotti per valore delle esportazioni – Latina (valori in euro, var.%)**

GRAD.	Gruppi	EXP2021	EXP2022	EXP2023	VAR% EXP 23/22	VAR% EXP 22/21	VAR% IMP 23/22	Peso % EXP 2023
<b>1</b>	<b>CF212-Medicinali e preparati farmaceutici</b>	<b>6.351.150.240</b>	<b>7.054.962.604</b>	<b>6.159.252.751</b>	<b>-12,7</b>	<b>11,1</b>	<b>7,9</b>	<b>77,0</b>
<b>2</b>	<b>CH244-Metalli di base preziosi e altri metalli non ferrosi; combustibili nucleari</b>	<b>250.214.701</b>	<b>319.181.201</b>	<b>237.894.840</b>	<b>-25,5</b>	<b>27,6</b>	<b>-35,8</b>	<b>3,0</b>
<b>3</b>	<b>AA011-Prodotti di colture agricole non permanenti</b>	<b>161.796.475</b>	<b>165.789.209</b>	<b>196.569.949</b>	<b>18,6</b>	<b>2,5</b>	<b>35,5</b>	<b>2,5</b>
4	CF211-Prodotti farmaceutici di base	219.856.439	135.491.255	192.083.303	41,8	-38,4	-18,5	2,4
5	CA108-Altri prodotti alimentari	194.407.860	165.912.569	162.186.193	-2,2	-14,7	3,6	2,0
6	CL201-Prodotti chimici di base, fertilizzanti e composti azotati, materie plastiche e gomma sintetica in forme	156.207.065	159.995.405	153.431.338	-4,1	2,4	36,7	1,9
7	CK282-Altre macchine di impiego generale	60.840.433	88.982.919	103.486.523	16,3	46,3	11,5	1,3
8	CJ273-Apparecchiature di cablaggio	48.087.445	69.980.452	62.795.937	-10,3	45,5	-7,7	0,8
9	CH259-Altro prodotti in metallo	54.439.279	67.278.775	58.364.494	-13,2	23,6	-26,6	0,7
10	CL291-Autoveicoli	12.292.843	31.994.880	46.495.611	45,3	160,3	4,9	0,6

Fonte: Elaborazione Ossersfare su dati Istat

Con riferimento ai principali paesi *partner* stranieri dell'industria farmaceutica pontina, occorre evidenziare che il Belgio, destinazione europea più significativa (61% dei flussi verso l'estero), risulta in deciso rallentamento (-24,7%), mentre i Paesi Bassi registrano una positiva espansione (+41,6%); gli acquisti dagli USA risultano sostanzialmente stazionari, come di seguito esposto:

**Tab. 35: Prime 10 destinazioni per esportazioni dell'industria Farmaceutica (CF) – Latina (valori in euro, var.%)**

GRAD.	PAESE	EXP2021	EXP2022	EXP2023	VAR% EXP 23/22	VAR% EXP 22/21	Var % IMP 23/22	PESO % EXP 2023
<b>1</b>	<b>Belgio</b>	<b>4.534.768.896</b>	<b>5.116.135.924</b>	<b>3.851.051.150</b>	<b>-24,7</b>	<b>12,8</b>	<b>22,6</b>	<b>60,6</b>
<b>2</b>	<b>Paesi Bassi</b>	<b>425.128.808</b>	<b>432.551.092</b>	<b>612.664.047</b>	<b>41,6</b>	<b>1,7</b>	<b>-6,1</b>	<b>9,6</b>
<b>3</b>	<b>Stati Uniti</b>	<b>728.262.496</b>	<b>528.501.229</b>	<b>525.989.052</b>	<b>-0,5</b>	<b>-27,4</b>	<b>255,7</b>	<b>8,3</b>
<b>4</b>	<b>Irlanda</b>	<b>102.211.067</b>	<b>126.893.422</b>	<b>356.920.355</b>	<b>181,3</b>	<b>24,1</b>	<b>-36,9</b>	<b>5,6</b>
<b>5</b>	<b>Austria</b>	<b>109.529.079</b>	<b>148.449.175</b>	<b>254.074.909</b>	<b>71,2</b>	<b>35,5</b>	<b>11,5</b>	<b>4,0</b>
<b>6</b>	<b>Germania</b>	<b>142.271.147</b>	<b>139.887.953</b>	<b>177.965.654</b>	<b>27,2</b>	<b>-1,7</b>	<b>126,6</b>	<b>2,8</b>
<b>7</b>	<b>Giappone</b>	<b>127.872.298</b>	<b>133.020.289</b>	<b>115.320.909</b>	<b>-13,3</b>	<b>4,0</b>	<b>-63,7</b>	<b>1,8</b>
<b>8</b>	<b>Australia</b>	<b>25.919.741</b>	<b>130.212.827</b>	<b>113.203.768</b>	<b>--</b>	<b>--</b>	<b>--</b>	<b>1,8</b>
<b>9</b>	<b>Svizzera</b>	<b>40.019.913</b>	<b>51.456.293</b>	<b>78.170.765</b>	<b>51,9</b>	<b>28,6</b>	<b>-28,0</b>	<b>1,2</b>
<b>10</b>	<b>Francia</b>	<b>44.300.002</b>	<b>65.959.161</b>	<b>58.982.794</b>	<b>-10,6</b>	<b>48,9</b>	<b>-64,8</b>	<b>0,9</b>
	<b>AFRICA</b>	<b>2.681.188</b>	<b>3.143.806</b>	<b>3.246.111</b>	<b>3,3</b>	<b>17,3</b>	<b>--</b>	<b>0,1</b>
	<b>AMERICA</b>	<b>768.910.965</b>	<b>628.977.669</b>	<b>559.817.971</b>	<b>-11,0</b>	<b>-18,2</b>	<b>242,9</b>	<b>8,8</b>
	<b>ASIA</b>	<b>159.852.294</b>	<b>160.569.657</b>	<b>124.199.344</b>	<b>-22,7</b>	<b>0,4</b>	<b>17,6</b>	<b>2,0</b>
	<b>EUROPA</b>	<b>5.612.779.918</b>	<b>6.266.022.266</b>	<b>5.548.970.363</b>	<b>-11,4</b>	<b>11,6</b>	<b>-2,0</b>	<b>87,4</b>
	<b>MONDO</b>	<b>6.571.006.679</b>	<b>7.190.453.859</b>	<b>6.351.336.054</b>	<b>-11,7</b>	<b>9,4</b>	<b>3,5</b>	<b>100,0</b>

Fonte: Elaborazione Ossersfare su dati Istat



Tornado alla graduatoria (cfr. codice CH Tab. 33), al secondo posto per acquisiti dall'estero si colloca l'*industria dei metalli* (319 milioni di euro il valore dell'export) che, dopo il rimbalzo dello scorso anno, perde la gran parte dell'avanzo precedente.

**Tab. 36: Prime 10 destinazioni per esportazioni dell'industria Metalli di base e prodotti in metallo (CH) della provincia di Latina (valori in euro, var.%)**

GRAD.	PAESE	EXP2021	EXP2022	EXP2023	VAR% EXP 23/22	VAR% EXP 22/21	Var % IMP 23/22	PESO % EXP 2023
<b>1</b>	Germania	118.139.442	164.867.185	107.691.938	-34,7	39,6	-11,8	33,7
<b>2</b>	Francia	49.015.628	43.992.014	55.507.187	26,2	-10,2	2,5	17,4
<b>3</b>	Spagna	23.088.010	25.113.013	28.622.506	14,0	8,8	35,7	9,0
<b>4</b>	Regno Unito	16.331.617	20.857.470	20.023.897	-4,0	27,7	74,4	6,3
<b>5</b>	Belgio	12.659.542	21.406.919	17.018.903	-20,5	69,1	-15,3	5,3
<b>6</b>	Polonia	18.075.012	20.014.859	12.428.140	-37,9	10,7	20,8	3,9
<b>7</b>	Ungheria	11.032.405	16.924.457	9.759.225	-42,3	53,4	278,5	3,1
<b>8</b>	Austria	9.332.408	8.922.085	9.185.286	2,9	-4,4	-2,8	2,9
<b>9</b>	Giappone	6.084.696	8.854.710	8.507.160	-3,9	45,5	277,3	2,7
<b>10</b>	Svizzera	17.517.607	24.402.094	8.340.386	-65,8	39,3	258,0	2,6
	<b>AFRICA</b>	4.769.359	6.009.919	2.971.504	-50,6	26,0	34,3	0,9
	<b>AMERICA</b>	3.228.886	5.544.992	5.887.541	6,2	71,7	42,2	1,8
	<b>ASIA</b>	9.829.103	13.106.053	10.655.058	-18,7	33,3	-58,1	3,3
	<b>EUROPA</b>	309.989.453	385.635.313	298.970.157	-22,5	24,4	-27,4	93,7
	<b>MONDO</b>	<b>328.550.763</b>	<b>411.081.643</b>	<b>319.227.871</b>	<b>-22,3</b>	<b>25,1</b>	<b>-25,9</b>	<b>100,0</b>

Fonte: Elaborazione Osserfare su dati Istat

Segue il comparto *agricolo* (cfr. codice AA Tab. 33) che mette a segno una crescita significativa delle esportazioni (+11,2%, a fronte del -1,5% precedente); le merci acquistate dall'estero superano i 262 milioni di euro. In particolare, si evidenzia che il segmento più significativo in termini di flussi pontini verso l'estero è quello delle produzioni agricole non permanenti (orticole), che conferma Latina al 4° posto nella graduatoria provinciale per valore delle merci esportate: si attesta al 5,8% la quota nazionale sui mercati esteri, per un incremento del 18,6% del valore delle merci vendute oltre confine, come illustrato nella tabella seguente:

**Tab. 37: Prime 10 province per esportazioni di culture agricole non permanenti (valori in euro, var.%)**

Grad.	Province	Export anno 2023	Peso % su Italia	Var.% 23/22	Var.% 22/21
1	Salerno	345.699.109	10,2	5,0	8,8
2	Verona	333.448.426	9,9	23,5	6,8
3	Bari	197.898.092	5,8	-25,8	91,4
<b>4</b>	<b>Latina</b>	<b>196.569.949</b>	<b>5,8</b>	<b>18,6</b>	<b>2,5</b>
5	Forlì-Cesena	159.632.364	4,7	1,4	-7,0
6	Milano	158.960.647	4,7	4,0	53,6
7	Parma	153.494.018	4,5	-2,3	19,2
8	Padova	151.454.723	4,5	26,6	7,5
9	Perugia	148.751.473	4,4	-17,6	17,6
10	Ragusa	139.037.541	4,1	41,7	-3,4
---	<b>Italia</b>	<b>3.384.234.547</b>	<b>100,0</b>	<b>6,4</b>	<b>12,5</b>

Fonte: Elaborazione Osserfare su dati Istat

Per una questione di prossimità, che per tale comparto è ancor più significativa per la naturale deperibilità dei prodotti, il mercato principale di sbocco è l'Europa, destinazione del 95% delle merci locali, per un valore che è pari ad oltre 249 milioni di euro (+13,1% la variazione percentuale rispetto allo scorso anno).

Il nostro primo cliente estero è la Germania, che ha acquistato dalla provincia di Latina merce per oltre 129 milioni di euro, pari alla metà delle esportazioni pontine del comparto agricolo; seguono, a notevole distanza, la Polonia, destinazione di quasi il 10% delle merci agricole pontine, la Francia e i Paesi Bassi.

**Tab. 38: Prime 10 destinazioni per esportazioni del comparto agricolo della provincia di Latina (valori in euro, var.%)**

GRAD.	PAESE	EXP2021	EXP2022	EXP2023	VAR% EXP 23/22	VAR% EXP 22/21	Var % IMP 23/22	PESO % EXP 2023
1	Germania	108.715.584	108.057.541	129.294.968	19,7	-0,6	65,4	49,3
2	Polonia	24.451.228	24.225.599	25.936.700	7,1	-0,9	250,1	9,9
3	Francia	21.104.934	20.077.283	20.726.690	3,2	-4,9	73,0	7,9
4	Paesi Bassi	15.530.363	15.410.838	16.615.316	7,8	-0,8	44,7	6,3
5	Cechia	8.277.680	7.484.841	7.880.499	5,3	-9,6	1143,1	3,0
6	Ungheria	4.423.447	4.111.428	5.900.420	43,5	-7,1	297,5	2,3
7	Belgio	3.842.627	5.213.994	5.667.296	8,7	35,7	69,0	2,2
8	Austria	4.398.870	4.668.685	5.538.634	18,6	6,1	702,4	2,1
9	Stati Uniti	12.294.666	9.277.637	5.189.650	-44,1	-24,5	414,3	2,0
10	Slovacchia	3.986.317	4.170.269	4.572.043	9,6	4,6	#DIV/0!	1,7
	<b>AFRICA</b>	1.799.551	1.000.653	1.337.315	33,6	-44,4	72,9	0,5
	<b>AMERICA</b>	14.257.081	11.754.597	8.706.388	-25,9	-17,6	8,6	3,3
	<b>ASIA</b>	1.529.218	1.965.061	2.129.390	8,4	28,5	16,2	0,8
	<b>EUROPA</b>	221.311.209	220.396.534	249.223.231	13,1	-0,4	35,1	95,1
	<b>MONDO</b>	<b>239.316.280</b>	<b>235.676.013</b>	<b>262.134.740</b>	<b>11,2</b>	<b>-1,5</b>	<b>33,4</b>	<b>100,0</b>

Fonte: Elaborazione Osserfare su dati Istat

Al quarto posto si colloca l'*Industria alimentare*, le cui esportazioni rallentano nel 2023 (-12,1% la variazione tendenziale), complici i minori acquisti dal mercato statunitense (-23,3%), primo *partner* commerciale estero; più contenuta la contrazione delle vendite verso l'Europa (-6,5%), destinazione dei 2/3 dei flussi di tale settore, come illustrato nella tabella seguente:

**Tab. 39: Prime 10 destinazioni per esportazioni dell'industria Alimentare (CA) della provincia di Latina (valori in euro, var.%)**

GRAD.	PAESE	EXP2021	EXP2022	EXP2023	VAR% EXP 23/22	VAR% EXP 22/21	Var % IMP 23/22	PESO % EXP 2023
1	Stati Uniti	93.900.405	73.017.552	55.988.136	-23,3	-22,2	8,5	23,1
2	Regno Unito	33.749.663	35.419.561	41.547.545	17,3	4,9	-42,8	17,1
3	Germania	34.476.497	36.606.511	36.947.461	0,9	6,2	-9,3	15,2
4	Francia	19.747.875	29.685.659	19.837.633	-33,2	50,3	-19,0	8,2
5	Russia	18.146.859	9.643.476	9.317.069	-3,4	-46,9	30,8	3,8
6	Austria	7.595.491	9.781.950	8.808.689	-9,9	28,8	167,6	3,6
7	Spagna	5.889.093	5.694.013	7.104.335	24,8	-3,3	14,2	2,9
8	Paesi Bassi	5.364.730	6.034.542	5.631.877	-6,7	12,5	-4,3	2,3
9	Danimarca	3.412.933	3.477.157	5.117.307	47,2	1,9	-39,4	2,1
10	Belgio	9.108.334	3.905.647	4.715.215	20,7	-57,1	18,2	1,9
	<b>AFRICA</b>	7.955.476	5.324.569	4.896.997	-8,0	-33,1	83,2	2,0
	<b>AMERICA</b>	101.701.540	77.587.268	59.874.168	-22,8	-23,7	10,8	24,7
	<b>ASIA</b>	17.471.693	16.342.218	13.194.498	-19,3	-6,5	-63,3	5,4
	<b>EUROPA</b>	178.242.151	174.551.496	163.292.436	-6,5	-2,1	-5,1	67,4
	<b>MONDO</b>	<b>306.089.308</b>	<b>275.630.915</b>	<b>242.382.929</b>	<b>-12,1</b>	<b>-10,0</b>	<b>-6,7</b>	<b>100,0</b>

Fonte: Elaborazione Osserfare su dati Istat

Seguono i *prodotti chimici* (cfr. codice CE Tab. 33) che anche nel 2023 registrano una *performance* negativa (-16,6%, 2,9% la quota sul totale delle esportazioni pontine); pesano su tali esiti le destinazioni europee, che acquistano l'80% delle merci di tale segmento.

**Tab. 40: Prime 10 destinazioni per esportazioni dell'industria Chimica (CE) della provincia di Latina (valori in euro, var.%)**

GRAD.	PAESE	EXP2021	EXP2022	EXP2023	VAR% EXP 23/22	VAR% EXP 22/21	Var % IMP 23/22	PESO % EXP 2023
<b>1</b>	Irlanda	71.568.374	68.689.552	71.384.204	3,9	-4,0	42,4	31,1
<b>2</b>	Germania	45.642.051	44.859.200	33.097.009	-26,2	-1,7	-14,0	14,4
<b>3</b>	Polonia	19.540.661	22.217.305	18.747.861	-15,6	13,7	25,0	8,2
<b>4</b>	Brasile	7.766.236	14.062.489	17.471.496	24,2	81,1	-100,0	7,6
<b>5</b>	Belgio	16.925.373	15.881.547	14.641.067	-7,8	-6,2	71,8	6,4
<b>6</b>	Paesi Bassi	9.342.746	9.333.165	11.558.776	23,8	-0,1	-9,3	5,0
<b>7</b>	Stati Uniti	19.793.803	22.497.602	9.511.441	-57,7	13,7	6,1	4,1
<b>8</b>	Francia	17.653.311	16.093.107	7.607.451	-52,7	-8,8	-17,0	3,3
<b>9</b>	Cina	8.467.138	9.796.498	6.628.444	-32,3	15,7	-23,8	2,9
<b>10</b>	Spagna	11.406.196	8.007.363	6.207.365	-22,5	-29,8	-30,2	2,7
	<b>AFRICA</b>	14.991.417	6.082.564	1.985.340	-67,4	-59,4	36,1	0,9
	<b>AMERICA</b>	31.843.480	39.043.435	29.784.037	-23,7	22,6	-15,6	13,0
	<b>ASIA</b>	25.098.621	20.427.178	16.027.498	-21,5	-18,6	-37,9	7,0
	<b>EUROPA</b>	234.772.333	209.474.733	181.817.673	-13,2	-10,8	34,3	79,1
	<b>MONDO</b>	<b>307.163.296</b>	<b>275.385.563</b>	<b>229.752.541</b>	<b>-16,6</b>	<b>-10,3</b>	<b>29,0</b>	<b>100,0</b>

Fonte: Elaborazione Osserfare su dati Istat