



FROSINONE E LATINA SUI MERCATI INTERNAZIONALI ANNO 2025

I dati nazionali

A causa dei rischi connessi alla geoeconomia che, di fatto, sta alterando gli scambi mondiali e generando tensioni commerciali con le crescenti barriere (tariffarie e non), la complessità è diventata, a livello internazionale, una componente strutturale. In tale difficile contesto, gestire le catene del valore e le connesse marginalità rappresenta per le imprese un fattore di competitività sempre più critico, per effetto dell'esposizione a repentini shock, come sta avvenendo con l'attuale conflitto in Medio Oriente.

Nel corso del 2025, le vendite all'estero del nostro Paese sono cresciute del 3,3% (a fronte del -0,5%, riferito ai dodici mesi precedenti), per un ammontare complessivo delle esportazioni nazionali che supera i 643 miliardi di euro, all'esito dell'espansione crescita più contenuta fino a giugno (+2,2%) e dell'accelerazione più significativa realizzatasi nella seconda semestrale (+4,5%). Tale risultato è stato fortemente condizionato dalle tensioni legate alle incertezze sui dazi che, nel primo semestre, hanno determinato il rilevante contributo del settore farmaceutico, le cui vendite oltre confine hanno registrato una crescita complessiva senza precedenti, che si sostanzia in oltre 15 miliardi in più di merce collocata all'estero (+28,5%), per i 2/3 realizzatasi fino a giugno. In particolare, le destinazioni USA sono arrivate a rappresentare ¼ dell'export nazionale di prodotti di tale segmento (a fronte del 19% precedente), il che si traduce in valori delle merci ivi destinate lievitati del 55%. Diversamente, la reazione degli altri comparti è stata più cauta nella prima porzione d'anno, cui è seguita una più diffusa vivacità nel prosieguo; al riguardo, si evidenzia che nonostante le tensioni in atto, al netto del settore farmaceutico, la performance complessiva nazionale sarebbe stata comunque positiva (+0,9%). In termini di peso sull'export mondiale, la quota del nostro Paese si attesta al 3,1%, il che conferma per l'Italia la settima posizione per scambi internazionali, come illustrato nella tabella seguente.

Tab. 1: Quote di mercato dell'Italia su Import-Export mondiale

	2015	2016	2017	2018	2019	2020	2021	2022	2023	2024	Gen. - Nov. '24	Gen. Nov. '25
Quote Italia su export mondiale	3,0	3,1	3,1	3,1	3,1	3,0	3,0	3,0	3,2	3,1	3,1	3,1
Posizione Italia su export mondiale	10°	9°	9°	9°	8°	8°	8°	7°	6°	7°	7°	7°
Quote Italia su import mondiale	2,7	2,7	2,7	2,7	2,6	2,6	2,7	2,9	2,9	2,8	2,8	2,8
Posizione Italia su import mondiale	11°	9°	10°	11°	11°	10°	11°	10°	11°	12°	12°	10°

Fonte: Osservatorio Economico -Ministero degli Affari Esteri e della Cooperazione Internazionale su dati Istat

La crescita suesposta delle vendite oltre frontiera è condivisa da tutte le macro-aree territoriali, con l'unica eccezione delle isole; in particolare si registra la maggiore vivacità dell'Italia Centrale (+13,2%), mentre il Nord-Ovest si conferma l'area più rilevante in termini di vendite oltre frontiera (37% il peso sulle esportazioni complessive), nonostante la più contenuta espansione (+2,3%). Il quadro riassuntivo, per ripartizioni territoriali, viene esposto nella tabella successiva.

Tab. 2: Import - Export dell'Italia per macro-territori

TERRITORIO	2024		2025 provvisorio		var. % export 25/24	var. % export 24/23	var. % import 25/24	Bilancia commerciale 2025	Bilancia commerciale 2024	Peso % export 2025
	import	export	import	export						
Italia Nord-occidentale	229.945.188.750	233.667.860.804	238.770.950.206	239.061.189.192	2,3	-1,8	3,8	290.238.986	3.722.672.054	37,2
Italia Nord-orientale	126.573.966.914	193.478.313.239	136.850.665.781	197.334.009.262	2,0	-2,5	8,1	60.483.343.481	66.904.346.325	30,7
Italia Centrale	99.650.815.257	116.157.718.790	115.155.802.693	131.546.687.995	13,2	5,4	15,6	16.390.885.302	16.506.903.533	20,5
Italia Meridionale	44.230.814.974	44.720.168.712	45.742.215.518	46.164.942.905	3,2	-5,7	3,4	422.727.387	489.353.738	7,2
Italia Insulare	29.011.289.698	20.128.931.268	22.567.530.132	17.909.855.433	-11,0	-4,5	-22,2	-4.657.674.699	-8.882.358.430	2,8
Totale	574.319.745.562	622.606.972.878	592.451.422.369	643.153.265.742	3,3	-0,5	3,2	50.701.843.373	48.287.227.316	100,0

Fonte: Elaborazione Osserfare su dati Istat

La bilancia commerciale nazionale mostra un avanzo che sfiora i 51 miliardi di euro, determinato, come di consueto, in prevalenza dal Nord-Est.

Dall'analisi dell'Istat¹ emerge che: "...i contributi positivi maggiori all'export nazionale derivano dall'aumento delle vendite della Toscana verso Svizzera (+201,1%), Francia (+39,2%), Spagna (+76,4%), Stati Uniti (+19,9%) e paesi OPEC (+44,5%) e del Lazio verso gli Stati Uniti (+54,2%). Gli apporti negativi più ampi, invece, provengono dal calo delle vendite della Toscana verso la Turchia (-55,8%), del Lazio verso i Paesi Bassi (-24,0%) e dell'Emilia-Romagna verso gli Stati Uniti (-6,5%)".

Disaggregando ulteriormente l'export italiano a livello territoriale, la Lombardia si conferma la regione che esporta di più (26,0% la quota); il Lazio si conferma al sesto posto anche nel 2025 (5,6% il peso).

Tab. 3: Graduatoria delle regioni italiane per valore delle esportazioni

Pos.	Regione	2021		2022		2023		2024		2025	
		mln euro	peso %	mln euro	peso %	mln euro	peso %	mln euro	peso %	mln euro	peso %
1	Lombardia	136.513	26,2	162.249	25,9	162.991	26,0	164.117	26,4	167.082	26,0
2	Emilia-Romagna	73.380	14,1	84.158	13,4	85.300	13,6	83.156	13,4	84.254	13,1
3	Veneto	70.807	13,6	82.194	13,1	81.650	13,0	80.163	12,9	79.973	12,4
4	Toscana	47.932	9,2	54.508	8,7	55.516	8,9	62.926	10,1	76.312	11,9
5	Piemonte	49.817	9,6	59.444	9,5	63.648	10,2	60.183	9,7	61.790	9,6
6	Lazio	28.648	5,5	32.240	5,1	29.074	4,6	32.835	5,3	35.994	5,6
7	Campania	13.306	2,6	17.190	2,7	22.208	3,5	21.948	3,5	22.733	3,5
8	Friuli-Venezia Giulia	18.185	3,5	22.124	3,5	19.027	3,0	17.208	2,8	20.271	3,2
9	Marche	12.602	2,4	22.868	3,7	19.990	3,2	14.529	2,3	13.430	2,1
10	Trentino Alto Adige	10.251	2,0	11.845	1,9	12.525	2,0	12.950	2,1	12.837	2,0
11	Sicilia	10.631	2,0	16.813	2,7	14.375	2,3	13.473	2,2	12.012	1,9
12	Abruzzo	8.678	1,7	8.862	1,4	10.047	1,6	9.313	1,5	9.956	1,5
13	Puglia	8.758	1,7	10.014	1,6	10.085	1,6	9.643	1,5	9.894	1,5
14	Liguria	7.951	1,5	10.574	1,7	10.605	1,7	8.545	1,4	9.419	1,5
15	Sardegna	5.556	1,1	8.979	1,4	6.694	1,1	6.656	1,1	5.898	0,9
16	Umbria	4.704	0,9	5.813	0,9	5.608	0,9	5.868	0,9	5.811	0,9
17	Basilicata	2.824	0,5	2.832	0,5	2.986	0,5	1.598	0,3	1.313	0,2
18	Molise	1.155	0,2	1.012	0,2	1.222	0,2	1.288	0,2	1.237	0,2
19	Calabria	558	0,1	717	0,1	882	0,1	931	0,1	1.031	0,2
20	Valle d'Aosta	718	0,1	957	0,2	747	0,1	822	0,1	770	0,1

Fonte: Osservatorio Economico -Ministero degli Affari Esteri e della Cooperazione Internazionale su dati Istat

¹ "Statistiche Flash- Esportazioni delle regioni italiane", a cura dell'Istat 11 Marzo 2026

Su scala provinciale, è Milano che guida la graduatoria, con Roma al 14° posto (2,3% il peso). Latina (1,6% il peso provinciale) si posiziona al 19° posto in graduatoria, seguita da Frosinone in 21° posizione, come esposto nella seguente tabella.

Tab. 4: Principali province esportatrici per valore delle esportazioni

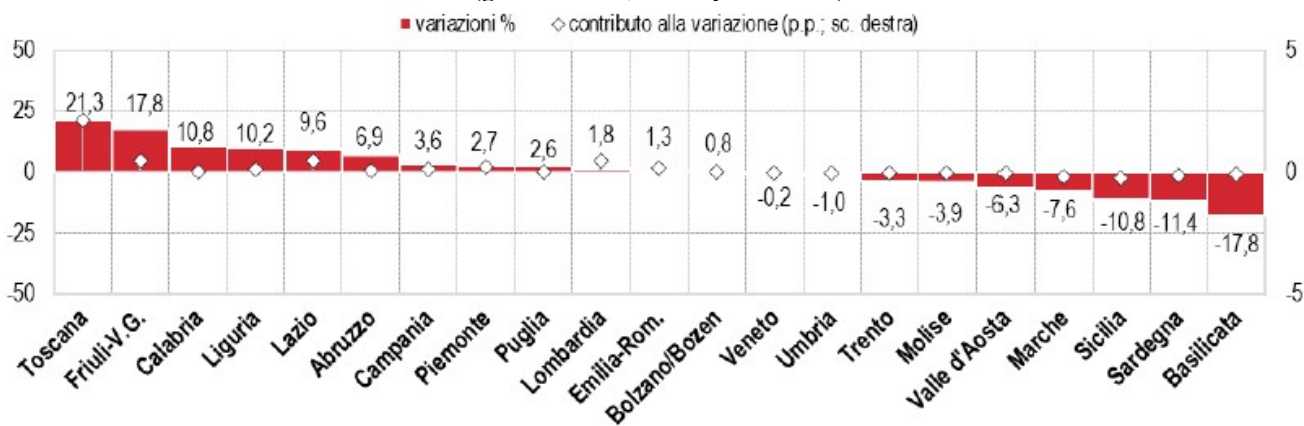
Pos.	Provincia	2021		2022		2023		2024		2025	
		mln euro	peso %	mln euro	peso %	mln euro	peso %	mln euro	peso %	mln euro	peso %
1	Milano	46.221	8,9	56.317	9,0	58.009	9,3	57.716	9,3	56.080	8,7
2	Firenze	17.506	3,4	19.934	3,2	20.350	3,3	24.230	3,9	34.254	5,3
3	Torino	20.746	4,0	26.320	4,2	29.599	4,7	25.622	4,1	26.377	4,1
4	Vicenza	20.422	3,9	23.584	3,8	22.968	3,7	22.607	3,6	22.549	3,5
5	Bergamo	17.392	3,3	20.108	3,2	20.724	3,3	20.697	3,3	20.921	3,3
6	Bologna	17.610	3,4	19.842	3,2	20.543	3,3	19.989	3,2	20.409	3,2
7	Brescia	18.967	3,6	22.239	3,6	20.598	3,3	19.980	3,2	20.348	3,2
8	Arezzo	10.361	2,0	11.238	1,8	10.697	1,7	15.527	2,5	18.524	2,9
9	Modena	14.839	2,8	17.489	2,8	18.542	3,0	18.184	2,9	18.283	2,8
10	Treviso	14.530	2,8	16.394	2,6	16.145	2,6	15.765	2,5	15.663	2,4
11	Verona	13.469	2,6	15.284	2,4	15.277	2,4	15.142	2,4	15.392	2,4
12	Monza e della Brianza	10.644	2,0	12.878	2,1	13.762	2,2	14.371	2,3	15.379	2,4
13	Napoli	7.139	1,4	9.592	1,5	14.469	2,3	14.026	2,3	14.546	2,3
14	Roma	12.807	2,5	15.061	2,4	13.498	2,2	13.628	2,2	14.480	2,3
15	Varese	10.828	2,1	12.225	2,0	12.604	2,0	11.517	1,8	14.022	2,2
16	Padova	11.208	2,2	12.979	2,1	13.468	2,2	13.296	2,1	13.504	2,1
17	Reggio nell'Emilia	11.679	2,2	13.868	2,2	13.964	2,2	13.008	2,1	13.104	2,0
18	Cuneo	9.168	1,8	10.230	1,6	10.624	1,7	11.133	1,8	10.980	1,7
19	Latina	8.188	1,6	8.936	1,4	7.944	1,3	10.107	1,6	10.347	1,6
20	Parma	8.980	1,7	10.304	1,6	9.855	1,6	9.562	1,5	10.064	1,6
21	Frosinone	6.816	1,3	7.250	1,2	6.592	1,1	7.976	1,3	9.706	1,5
22	Mantova	7.817	1,5	8.600	1,4	7.637	1,2	7.659	1,2	8.146	1,3
23	Alessandria	5.995	1,2	6.882	1,1	7.365	1,2	7.220	1,2	7.979	1,2
24	Bolzano	5.821	1,1	6.711	1,1	7.213	1,2	7.688	1,2	7.749	1,2
25	Udine	6.850	1,3	8.055	1,3	7.656	1,2	7.135	1,1	7.136	1,1
26	Novara	5.364	1,0	6.405	1,0	6.286	1,0	6.604	1,1	6.910	1,1
27	Lodi	3.887	0,7	5.425	0,9	5.712	0,9	7.218	1,2	6.899	1,1
28	Piacenza	6.013	1,2	5.974	1,0	6.540	1,0	6.916	1,1	6.602	1,0
29	Lecco	4.920	0,9	5.926	0,9	5.895	0,9	5.892	0,9	6.311	1,0
30	Como	5.744	1,1	6.567	1,0	6.434	1,0	6.524	1,0	6.233	1,0

Fonte: Osservatorio Economico -Ministero degli Affari Esteri e della Cooperazione Internazionale su dati Istat

Le performance regionali mostrano tendenze differenziate in funzione delle dinamiche dei settori economici che ne compongono i flussi; dall'analisi dell'Istat² emerge che: "...Nel complesso del 2025, le regioni più dinamiche all'export sono Toscana (+21,3%), Friuli-Venezia Giulia (+17,8%), Calabria (+10,8%), Liguria (+10,2%) e Lazio (+9,6%); quelle che registrano le flessioni più ampie, Basilicata (-17,8%), Sardegna (-11,4%), Sicilia (-10,8%) e Marche (-7,6%)".

² "Statistiche Flash- Esportazioni delle regioni italiane", a cura dell'Istat. 11Marzo 2026

Fig. 1: Variazioni tendenziali e contributi alla variazione tendenziale dell'export nazionale per regione\ (gen-dic. 2025, valori percentuali)



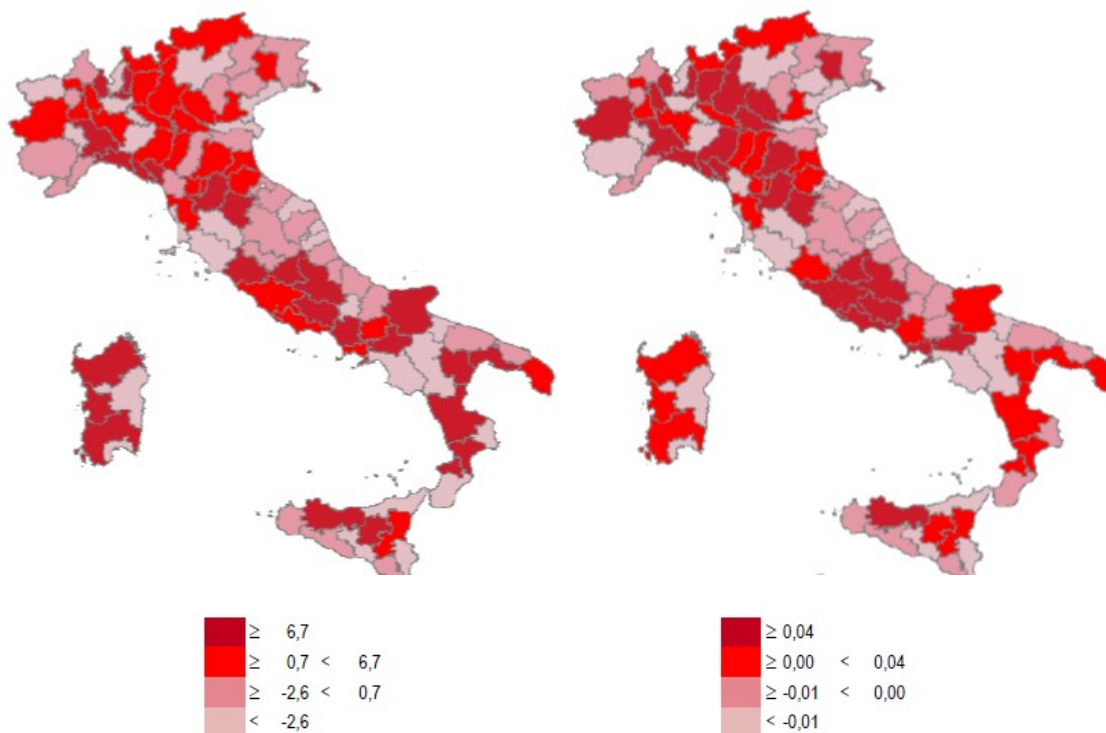
Fonte: Istat

Fig. 2: Esportazioni nazionali per provincia, variazioni percentuali tendenziali (gen-dic. 2025, intervalli di valori percentuali definiti sulla base dei quartili della distribuzione)

MAPPE PROVINCIALI

a) VARIAZIONI PERCENTUALI DELLE ESPORTAZIONI PROVINCIALI

b) CONTRIBUTO PROVINCIALE ALLA VARIAZIONE DELLE ESPORTAZIONI NAZIONALI



Fonte: Istat

Con riferimento alle mappe suesposte, l'Istat segnala³ che "...le province che contribuiscono in misura maggiore a sostenere le vendite sui mercati esteri sono Firenze, Arezzo, Trieste, Varese e Frosinone; quelle che forniscono i contributi negativi più ampi, Siracusa, Milano, Cagliari, Ascoli Piceno e Siena".

³ "Statistiche Flash- Esportazioni delle regioni italiane", a cura dell'Istat.11 Marzo 2026

Dei 643 miliardi di euro di merci italiane destinate all'estero, il 95% è di provenienza della *Manifattura*, in valore assoluto superiore a 611 miliardi di euro, il cui contributo alle vendite complessive torna in area positiva; segue l'*Agricoltura* (1,6% la quota sulle vendite oltre frontiera), che supera i 10 miliardi di euro e che si conferma in ulteriore e più sostenuta crescita (+9,4%, a fronte del +4,1% precedente). Nella tabella successiva il quadro riepilogativo delle importazioni ed esportazioni nazionali suddiviso per settori.

Tab. 5: Import-Export dell'Italia per settori (valori in euro, var. %)

MERCIE	2024		2025 provvisorio		var. % export 25/24	var. % export 24/23	var. % import 25/24	Bilancia commerciale 2025	Bilancia commerciale 2024	Peso % export 2025
	import	export	import	export						
A-Prodotti dell'agricoltura, della silvicoltura e della pesca	21.263.905.213	9.178.878.700	25.099.409.853	10.042.767.145	9,4	4,1	18,0	-15.056.642.708	-12.085.026.513	16
B-Prodotti dell'estrazione di minerali da cave e miniere	56.018.651.519	1.831.268.924	48.006.826.594	2.363.178.738	29,0	-32,4	-14,3	-45.643.647.856	-54.187.382.595	0,4
C-Prodotti delle attività manifatturiere	467.822.403.366	592.379.127.883	495.954.085.951	611.425.265.571	3,2	-0,7	6,0	115.471.179.620	124.556.724.517	95,1
D-Energia elettrica, gas. Vapore e aria condizionata	5.178.151.186	471.995.060	5.618.466.418	741.246.422	57,0	-21,5	8,5	-4.877.219.996	-4.706.156.126	0,1
E-Prodotti delle attività di trattamento dei rifiuti e risanamento	8.104.459.807	2.873.892.821	8.483.163.332	2.893.521.513	0,7	4,9	4,7	-5.589.641.819	-5.230.566.986	0,4
J-Prodotti delle attività dei servizi di informazione e comunicazione	845.707.373	1.232.156.191	876.696.997	1.301.813.244	5,7	0,4	3,7	425.116.247	386.448.818	0,2
M-Prodotti delle attività professionali, scientifiche e tecniche	7.763.279	22.799.757	8.393.832	25.544.320	12,0	-20,7	8,1	17.150.488	15.036.478	0,0
R-Prodotti delle attività artistiche sportive, di intrattenimento e divertimento	260.216.887	504.500.588	358.500.640	518.624.982	2,8	-5,0	37,8	160.124.342	244.283.701	0,1
S-Prodotti delle altre attività di servizi	5.478.233	24.355	3.278.431	161.234	562,0	-91,0	-40,2	-3.117.197	-5.453.878	0,0
TOTALE	574.319.745.562	622.606.972.878	592.451.422.369	643.153.265.742	3,3	-0,5	3,2	50.701.843.373	48.287.227.316	100,0

Fonte: Elaborazione Osserfare su dati Istat

Con riferimento ai segmenti industriali più significativi, come di consueto, i *Macchinari e apparecchiature* (motori, turbine, pompe idrauliche, compressori, caldaie industriali, macchine per sollevamento, macchine per la metallurgia ecc...) spiegano la quota più significativa delle vendite oltre frontiera, con oltre 99 miliardi di prodotti esportati (15,5% la quota), valore in linea con gli esiti targetati 2024; il *Farmaceutico*, le cui vendite all'estero sfiorano i 70 miliardi di euro, mostra il rimbalzo significativo già evidenziato(+28,5%).

Tab. 6: Primi 10 segmenti per valore delle esportazioni - Italia

GRAD.	MERCIE	EXP2023	EXP2024	EXP2025	Bilancia commerciale 2025	VAR% EXP 25/24	VAR% EXP 24/23	Peso % EXP 2025	Peso % EXP 2024
1	[CK] Macchinari e apparecchi n.c.a.	101.161.569.333	99.481.420.583	99.497.948.063	57.504.597.720	0,0	-1,7	15,5	16,0
2	[CF] Articoli farmaceutici, chimico-medicinali e botanici	49.138.560.281	53.881.470.400	69.242.774.349	11.374.054.328	28,5	9,7	10,8	8,7
3	[CH] Metalli di base e prodotti in metallo, esclusi macchine e impianti	65.269.438.514	62.806.088.000	68.961.136.225	3.896.405.551	9,8	-3,8	10,7	10,1
4	[CA] Prodotti alimentari, bevande e tabacco	55.438.651.978	59.851.176.571	62.427.635.599	14.298.594.301	4,3	8,0	9,7	9,6
5	[CL] Mezzi di trasporto	67.578.521.127	59.766.504.064	62.203.439.150	998.943.849	4,1	-11,6	9,7	9,6
6	[CB] Prodotti tessili, abbigliamento, pelli e accessori	65.204.000.169	61.986.912.691	60.828.409.913	22.421.506.532	-1,9	-4,9	9,5	10,0
7	[CE] Sostanze e prodotti chimici	39.852.669.047	40.619.579.359	40.155.482.917	-13.277.551.143	-1,1	1,9	6,2	6,5
8	[CM] Prodotti delle altre attività manifatturiere	36.006.788.590	40.342.944.262	37.498.958.358	18.325.993.625	-7,0	12,0	5,8	6,5
9	[CG] Articoli in gomma e materie plastiche, altri prodotti della lavorazione di minerali non metalliferi	32.960.346.911	32.398.434.493	32.321.226.309	10.647.753.121	-0,2	-1,7	5,0	5,2
10	[CJ] Apparecchi elettrici	32.087.465.884	31.882.302.347	31.988.945.542	4.334.928.127	0,3	-0,6	5,0	5,1

Fonte: Elaborazione Osserfare su dati Istat

L'*industria dei metalli*, dopo il rallentamento delle vendite all'estero dello scorso anno (-3,8%), torna in area positiva (+9,8%); diversamente, il *Sistema Moda* mostra un ulteriore rallentamento (-1,9%). Da segnalare, inoltre, il ritorno all'espansione dei *Mezzi di trasporto* (+4,1%).

Al riguardo, l'Istat segnala⁴ che: "Nel 2025, l'aumento delle esportazioni di articoli farmaceutici, chimico-medicinali e botanici da Toscana, Lazio, Lombardia, Abruzzo e Campania spiega per 2,6 punti percentuali la crescita dell'export nazionale rispetto al 2024; un ulteriore contributo positivo di un punto percentuale deriva dalle maggiori esportazioni di metalli di base e prodotti in metallo, esclusi macchine e impianti dalla

4 "Statistiche Flash- Esportazioni delle regioni italiane", a cura dell'Istat. 11 Marzo 2026

Toscana. All'opposto, la contrazione delle vendite di articoli sportivi, giochi, strumenti musicali, preziosi, strumenti medici dalla Toscana e di prodotti petroliferi raffinati da Sicilia e Sardegna fornisce un contributo negativo di un punto percentuale alla variazione dell'export".

Tra le principali destinazioni, data la prossimità geografica, l'Europa è il mercato più significativo, spiegando i 2/3 delle esportazioni italiane; seguono America e Asia, entrambe mete di una quota intorno al 14% dei flussi di merci italiane verso l'estero.

Tab. 7: Import –Export dell'Italia per Continenti

AREE GEOGRAFICHE	2024		2025 provvisorio		var. % export 25/24	var. % export 24/23	var. % import 25/24	Bilancia commerciale 2025	Bilancia commerciale 2024	Peso % export 2025
	import	export	import	export						
Europa	374.628.131.022	411.104.781.418	382.736.857.376	424.657.510.313	3,3	-0,3	2,2	41.920.652.937	36.476.650.396	66,0
Africa	36.257.264.258	20.041.159.441	34.356.850.194	20.276.020.212	1,2	-2,0	-5,2	-14.080.829.982	-16.216.104.817	3,2
America	41.661.650.328	92.088.215.417	51.820.662.720	96.248.342.437	4,5	-1,1	24,4	44.427.679.717	50.426.565.089	15,0
di cui Stati Uniti	26.076.796.549	64.959.817.881	35.442.078.887	69.633.462.237	7,2	0,0	35,9	34.191.383.350	38.883.021.332	10,8
Asia	119.143.933.635	83.115.810.226	120.869.063.919	84.772.577.655	2,0	-1,7	1,4	-36.096.486.264	-36.028.123.409	13,2
Oceania e altri territori	2.628.766.319	16.257.006.375	2.667.988.160	17.198.815.125	5,8	6,5	1,5	14.530.826.965	13.628.240.056	2,7
TOTALE	574.319.745.562	622.606.972.878	592.451.422.369	643.153.265.742	3,3	-0,5	3,2	50.701.843.373	48.287.227.316	100,0

Fonte: Elaborazione Osserfare su dati Istat

Tra i paesi che rappresentano i migliori partner commerciali italiani, al primo posto troviamo la Germania, verso la quale è destinato l'11,2% dell'intero export italiano; a seguire gli Stati Uniti e la Francia (10% la quota per entrambi). Il quadro riassuntivo degli scambi commerciali per continenti e per principali Paesi di destinazione viene riportato nella sottostante tabella.

Tab. 8: Principali Paesi destinatari delle esportazioni Italiane. Graduatoria anno 2025

Pos.	Paese	2021		2022		2023		2024		2025		Var. % Gen-dic '24/Gen-dic '25
		mln euro	peso %	mln euro	peso %	mln euro	peso %	mln euro	peso %			
1	Germania	67.438	12,9	77.462	12,4	74.727	11,9	70.532	11,3	72.200	11,2	2,4
2	Stati Uniti	49.348	9,5	65.082	10,4	67.166	10,7	64.960	10,4	69.633	10,8	7,2
3	Francia	53.456	10,3	63.109	10,1	63.567	10,2	61.686	9,9	64.981	10,1	5,3
4	Spagna	26.202	5,0	32.295	5,2	33.113	5,3	34.497	5,5	38.155	5,9	10,6
5	Svizzera	27.217	5,2	31.056	5,0	30.479	4,9	30.163	4,8	35.070	5,5	16,3
6	Regno Unito	23.419	4,5	27.270	4,4	26.053	4,2	27.380	4,4	26.991	4,2	-1,4
7	Polonia	16.444	3,2	19.500	3,1	19.768	3,2	19.655	3,1	20.807	3,2	5,9
8	Belgio	18.067	3,5	22.896	3,7	19.301	3,1	19.195	3,1	20.023	3,1	4,3
9	Paesi Bassi	15.239	2,9	18.562	3,0	18.498	3,0	19.232	3,1	18.883	2,9	-1,8
10	Cina	15.657	3,0	16.420	2,6	19.170	3,1	15.335	2,4	14.321	2,2	-6,6
11	Turchia	9.523	1,8	13.406	2,1	14.223	2,3	17.824	2,8	13.702	2,1	-23,1
12	Austria	11.599	2,2	14.483	2,3	14.196	2,3	12.540	2,0	13.240	2,1	5,6
13	Romania	8.511	1,6	9.933	1,6	10.286	1,6	10.147	1,6	10.390	1,6	2,4
14	Emirati arabi uniti	4.815	0,9	6.023	1,0	6.667	1,1	7.920	1,3	9.477	1,5	19,7
15	Repubblica Ceca	7.273	1,4	8.498	1,4	8.399	1,3	8.168	1,3	8.545	1,3	4,6
16	Giappone	7.550	1,4	8.077	1,3	8.035	1,3	8.228	1,3	8.400	1,3	2,1
17	Grecia	5.769	1,1	6.671	1,1	6.916	1,1	7.257	1,2	7.256	1,1	0,0
18	Canada	4.833	0,9	6.372	1,0	6.315	1,0	6.133	1,0	6.327	1,0	3,2
19	Arabia Saudita	3.338	0,6	4.086	0,7	4.870	0,8	6.224	1,0	6.315	1,0	1,5
20	Svezia	5.561	1,1	6.386	1,0	6.123	1,0	5.953	1,0	6.199	1,0	4,1
21	Messico	3.856	0,7	5.555	0,9	6.177	1,0	6.629	1,1	5.980	0,9	-9,8
22	Portogallo	4.425	0,8	5.756	0,9	5.566	0,9	5.667	0,9	5.942	0,9	4,8
23	Corea del Sud	5.273	1,0	7.063	1,1	6.682	1,1	6.205	1,0	5.897	0,9	-5,0
24	Ungheria	5.433	1,0	6.381	1,0	5.815	0,9	5.777	0,9	5.894	0,9	2,0
25	Brasile	4.574	0,9	5.092	0,8	5.364	0,9	5.790	0,9	5.795	0,9	0,1
26	India	3.879	0,7	4.812	0,8	5.170	0,8	5.211	0,8	5.702	0,9	9,4
27	Croazia	3.675	0,7	5.548	0,9	5.547	0,9	5.584	0,9	5.514	0,9	-1,2
28	Australia	4.310	0,8	5.253	0,8	5.235	0,8	5.434	0,9	5.379	0,8	-1,0
29	Slovenia	4.603	0,9	7.090	1,1	6.008	1,0	5.635	0,9	5.354	0,8	-5,0
30	Irlanda	2.673	0,5	2.896	0,5	3.944	0,6	3.627	0,6	5.234	0,8	44,3

Fonte: Osservatorio Economico -Ministero degli Affari Esteri e della Cooperazione Internazionale su dati Istat

Le dinamiche laziali

Su scala regionale, dopo il significativo rimbalzo targato 2024, il Lazio mostra un'ulteriore accelerazione delle vendite sui mercati internazionali, che sfiorano i 36 miliardi di euro (+9,6%, che si aggiunge al +12,9% precedente). Sulla maggiore accentuazione della crescita laziale pesa l'incidenza più elevata del segmento farmaceutico, che ha trainato gli scambi internazionali con un importante contributo anche su scala nazionale. Tale maggiore specializzazione dell'export regionale ha ampliato in termini relativi l'effetto traino dei dazi, atteso che nel Lazio il settore è arrivato a spiegare la metà delle vendite all'estero, a fronte dell'11% su scala nazionale. Gli acquisiti dall'estero non mostrano variazioni significative (-0,5%), per un disavanzo commerciale in contenimento di oltre 3 miliardi di euro. Considerando le province di Latina e Frosinone, queste spiegano il 56% dell'export laziale ed il 37% dei flussi in entrata, per una bilancia commerciale in avanzo di 3,2 miliardi di euro (a fronte di 1,6 miliardi di euro relativi allo scorso anno).

Nello specifico, il Frusinate mette a segno un ulteriore eccezionale sprint con la medesima accentuazione dello scorso anno (+21,7%)⁵, mentre la provincia di Latina contabilizza una più moderata accelerazione dopo il rimbalzo precedente (+2,4%, che si aggiunge al +27,2% targato 2024). Nella tabella successiva il quadro riepilogativo dell'import-export laziale, suddiviso per provincia.

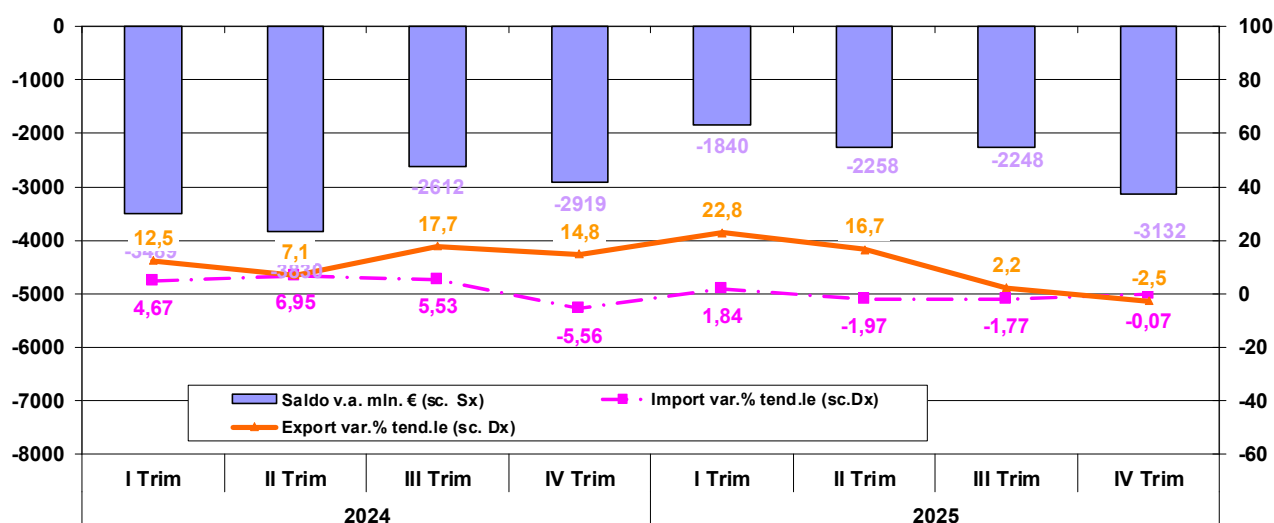
Tab. 9: Import – Export del Lazio per provincia

Territori	2024		2025 provvisorio		var. %	var. %	var. %	Bilancia commerciale 2025	Bilancia commerciale 2024	Peso % export 2025
	import	export	import	export	export 25/24	export 24/23	import 25/24			
Viterbo	537.174.216	531.702.348	588.761.389	582.318.982	9,5	10,0	9,6	-6.442.407	-5.471.868	1,6
Rieti	2.493.676.212	591.711.719	3.487.633.651	878.424.596	48,5	6,2	39,9	-2.609.209.055	-1.901.964.493	2,4
Roma	26.158.205.743	13.627.858.303	24.606.983.526	14.480.258.320	6,3	1,0	-5,9	-10.126.725.206	-12.530.347.440	40,2
Latina	9.471.775.383	10.107.340.595	10.474.881.411	10.346.789.288	2,4	27,2	10,6	-128.092.123	635.565.212	28,7
Frosinone	7.024.013.215	7.975.936.253	6.313.208.673	9.705.983.032	21,7	21,0	-10,1	3.392.774.359	951.923.038	27,0
Latina - Frosinone	16.495.788.598	18.083.276.848	16.788.090.084	20.052.772.320	10,9	24,4	1,8	3.264.682.236	1.587.488.250	55,7
Lazio	45.684.844.769	32.834.549.218	45.471.468.650	35.993.774.218	9,6	12,9	-0,5	-9.477.694.432	-12.850.295.551	100,0

Fonte: Elaborazione Osserfare su dati Istat

Di fatto, la crescita dell'export laziale si realizza nell'intero corso del 2024, con l'accentuazione maggiore nel primo semestre, cui segue una chiusura d'anno più contenuta, come illustrato nel grafico seguente:

Graf. 1: Var.% tendenziale delle esportazioni e delle importazioni e saldo bilancia commerciale del Lazio (milioni di euro) - Serie storica



Fonte: Elaborazione Osserfare su dati Istat

⁵ Si sottolinea che i valori riferiti alla provincia di Frosinone per l'anno 2024 e pubblicati nel relativo report sono stati oggetto di una significativa revisione al rialzo da parte dell'Istat.

La decisa crescita delle vendite all'estero regionali sopra evidenziata è riferibile prevalentemente alle destinazioni americane che mantengono un sostenuto sprint (+44,0%, che si aggiunge al +74,0% targato 2024); diversamente, si mantengono pressoché stazionari i flussi verso l'Europa (+0,8% la variazione percentuale, a fronte dell'espansione precedente del +6,7%). Altrettanto vale per i mercati asiatici, che mantengono la posizione (+0,9%, a fronte del +5,2% targato 2024).

La suddivisione per continenti dei rapporti commerciali con l'estero del Lazio è esposta nella seguente tabella.

Tab. 10: Import – Export del Lazio per Continenti

AREE GEOGRAFICHE	2024		2025 provvisorio		var. % export 25/24	var. % export 24/23	var. % import 25/24	Bilancia commerciale 2025	Bilancia commerciale 2024	Peso % export 2025	Peso % export 2024
	import	export	import	export							
Europa	32.515.493.086	22.231.921.026	33.047.620.048	22.400.458.993	0,8	6,7	1,6	-10.647.161.055	-10.283.572.060	62,2	67,7
Africa	2.137.807.478	696.738.939	2.292.553.522	582.023.024	-16,5	-20,7	7,2	-1.710.530.498	-1.441.068.539	1,6	2,1
America	3.506.668.887	5.435.163.017	4.078.588.965	7.824.294.884	44,0	73,8	16,3	3.745.705.919	1.928.494.130	21,7	16,6
<i>di cui Stati Uniti</i>	2.341.657.092	4.722.609.765	2.968.563.886	7.282.590.339	54,2	79,6	26,8	4.314.026.453	2.380.952.673	20,2	14,4
Asia	7.515.557.042	3.353.650.622	6.036.130.448	3.382.323.385	0,9	5,2	-19,7	-2.653.807.063	-4.161.906.420	9,4	10,2
Oceania e altri territori	9.318.276	1.117.075.614	16.575.667	1.804.673.932	61,6	7,4	77,9	1.788.098.265	1.107.757.338	5,0	3,4
TOTALE	45.684.844.769	32.834.549.218	45.471.468.650	35.993.774.218	9,6	12,9	-0,5	-9.477.694.432	-12.850.295.551	100,0	100,0

Fonte: Elaborazione Osserfare su dati Istat

Il comparto Manifatturiero spiega il 93% delle vendite oltre confine laziali, per un valore di merci collocate all'estero che supera i 33 miliardi di euro, in crescita tendenziale del 10,1%; in leggera flessione i flussi dall'estero (-1,6%). All'esito di tali dinamiche la bilancia commerciale industriale mostra un disavanzo che sfiora i 10 miliardi di euro, a fronte del deficit di 14 miliardi di euro targati 2024.

La disaggregazione dei flussi di import/export per i diversi macro-settori economici è illustrata nella tabella seguente.

Tab. 11: Import-Export del Lazio per Macro-settori (valori in euro, var.%)

MERCE	2024		2025 provvisorio		var. % export 25/24	var. % export 24/23	var. % import 25/24	Bilancia commerciale 2025	Bilancia commerciale 2024	Peso % export 2025
	import	export	import	export						
A-Prodotti dell'agricoltura, della silvicoltura e della pesca	876.778.711	401.268.652	1.073.815.744	480.341.742	19,7	6,0	22,5	-593.474.002	-475.510.059	1,3
B-Prodotti dell'estrazione di minerali da cave e miniere	68.958.235	73.427.794	306.848.491	120.066.051	63,5	-35,6	345,0	-186.782.440	4.469.559	0,3
C-Prodotti delle attività manifatturiere	44.300.050.234	30.531.181.755	43.583.032.430	33.612.260.985	10,1	13,3	-1,6	-9.970.771.445	-13.768.868.479	93,4
E-Prodotti delle attività di trattamento dei rifiuti e risanamento	45.340.976	41.056.345	48.061.619	28.704.185	-30,1	55,6	6,0	-19.357.434	-4.284.631	0,1
J-Prodotti delle attività dei servizi di informazione e comunicazione	128.530.045	40.414.598	138.699.715	61.536.098	52,3	-28,4	7,9	-77.163.617	-88.115.447	0,2
M-Prodotti delle attività professionali, scientifiche e tecniche	56.279	25.769	280.157	1.126	-95,6	-57,0	397,8	-279.031	-30.510	0,0
R-Prodotti delle attività artistiche sportive, di intrattenimento e divertimento	37.375.780	52.767.435	38.118.508	71.226.814	35,0	-32,2	2,0	33.108.306	15.391.655	0,2
TOTALE	45.684.844.769	32.834.549.218	45.471.468.650	35.993.774.218	9,6	12,9	-0,5	-9.477.694.432	-12.850.295.551	100,0

Fonte: Elaborazione Osserfare su dati Istat

Per quanto attiene l'agricoltura, che nel quadro regionale spiega una quota relativa pari ad appena l'1,3%, di fatto è appannaggio, in primis, della provincia pontina per il 55% dei flussi in uscita, la cui rilevanza su scala nazionale è illustrata nel prosieguo del report, e a seguire per il 27% del Viterbese.

Con riferimento ai settori più significativi in termini di export, l'ulteriore significativa accelerazione delle vendite all'estero è determinata prevalentemente dall'industria *Farmaceutica* (+17,7%, che si aggiunge al rimbalzo precedente del +33,1%), in linea con le dinamiche nazionali anch'esse largamente espansive (+28,5%); i *Mezzi di trasporto* mantengono la posizione (+2,6%), come peraltro avviene anche su scala nazionale (+4,1%). A breve distanza si collocano i *Prodotti chimici*, in leggera flessione (-2,8%), mentre l'*industria dei metalli* mette a segno un parziale recupero (+13,1%, a fronte del -18,9% targato 2024).

Di seguito sono indicati i primi dieci settori regionali per valore delle esportazioni.

Tab. 12: Primi 10 settori per valore delle esportazioni – Lazio (valori in euro, var. %)

GRAD.	MERCE	EXP 2023	EXP 2024	EXP 2025	Bilancia commerciale 2025	VAR% EXP 25/24	VAR% EXP 24/23	Peso % EXP 2025	Peso % EXP 2024
1	[CF] Articoli farmaceutici, chimico-medicinali e botanici	11.543.465.057	15.359.891.109	18.081.996.832	-593.474.002	17,7	33,1	50,2	46,8
2	[CL] Mezzi di trasporto	2.835.905.642	2.469.311.393	2.533.743.047	-186.782.440	2,6	-12,9	7,0	7,5
3	[CE] Sostanze e prodotti chimici	2.353.926.351	2.365.503.106	2.299.676.619	-2.976.265.166	-2,8	0,5	6,4	7,2
4	[CH] Metalli di base e prodotti in metallo, esclusi macchine e impianti	2.096.079.944	1.700.073.999	1.922.699.173	-297.608.137	13,1	-18,9	5,3	5,2
5	[CA] Prodotti alimentari, bevande e	1.097.933.791	1.341.921.879	1.329.260.598	-154.963.022	-0,9	22,2	3,7	4,1
6	[CK] Macchinari e apparecchi n.c.a.	1.146.902.961	1.358.085.783	1.250.166.720	-2.769.659.390	-7,9	18,4	3,5	4,1
7	[CI] Computer, apparecchi elettronici e	1.179.247.242	1.393.190.625	1.246.962.342	-152.006.074	-10,5	18,1	3,5	4,2
8	[CB] Prodotti tessili, abbigliamento, pelli e accessori	1.387.026.467	1.343.364.584	1.217.020.705	2.926.872.299	-9,4	-3,1	3,4	4,1
9	[CD] Coke e prodotti petroliferi raffinati	692.727.157	573.181.031	1.139.793.210	-235.770.433	98,9	-17,3	3,2	1,7
10	[CJ] Apparecchi elettrici	898.993.148	1.027.648.913	994.357.608	-485.544.860	-3,2	14,3	2,8	3,1

Fonte: Elaborazione Osserfare su dati Istat

Sale al 50% dei flussi diretti all'estero dell'industria laziale la quota appannaggio del segmento *farmaceutico* (cfr. codice CF tab.12), le cui vendite sui mercati internazionali, come già evidenziato, mostrano un ulteriore deciso rimbalzo. Pesa su tali esiti l'accelerazione delle performance del Frusinate, atteso che il 90% dell'export laziale di tale segmento e appannaggio del Basso Lazio (16 miliardi di euro complessivi di vendite all'estero). Al riguardo, Latina e Frosinone si confermano ai primi posti nella graduatoria nazionale, rappresentando rispettivamente il 12% e l'11% del totale delle esportazioni del Paese, come evidenziato nella tabella seguente:

Tab. 13: Prime 10 province per esportazioni dell'industria Farmaceutica (CF) (valori in euro, var. %)

Grad.	Province	Export anno 2025	Peso % su Italia	Var. % 25/24	Var. % 24/23
1	Firenze	18.698.261.813	27,1	136,6	84,4
2	Latina	8.515.012.907	12,3	1,8	32,8
3	Napoli	7.819.541.010	11,3	9,7	19,7
4	Frosinone	7.500.022.100	10,9	28,3	43,8
5	Monza e della Brianza	2.895.064.304	4,2	43,8	17,1
6	Siena	2.558.977.297	3,7	-10,1	-0,2
7	Pavia	1.853.543.242	2,7	7,8	104,8
8	L'Aquila	1.795.186.253	2,6	60,4	12,4
9	Roma	1.363.205.859	2,0	84,2	-6,6
10	Parma	1.185.826.541	1,7	7,8	-28,2
---	Italia	68.980.997.061	100,0	28,7	9,1

Fonte: Elaborazione Osserfare su dati Istat

L'accelerazione delle vendite laziali del settore *farmaceutico* sopra evidenziata è determinata in gran parte dalle destinazioni oltreoceano: gli acquisti dagli USA sono quasi raddoppiati negli ultimi dodici mesi, e raggiungono il 30% delle vendite laziali (oltre 5,6 miliardi di euro, +87,9%); al riguardo, il mercato statunitense ha registrato un primo rimbalzo ancor più significativo già nel corso 2024 (+213,6%), per un valore dell'export che, nell'ultimo biennio, è divenuto quasi sei volte superiore. Le destinazioni europee, pressoché stazionarie (-0,8%), confermano intorno agli 11,4 miliardi di euro di acquisti, per una quota di tale area che scende al 63% dei valori dell'export (a fronte del 75% targato 2024).

Tab. 14: Prime 10 destinazioni per esportazioni dell'industria Farmaceutica (CF) laziale (valori in euro, var. %)

GRAD.	PAESI	EXP2023	EXP2024	EXP2025	VAR% EXP 25/24	VAR% EXP 24/23	PESO % EXP 2025	PESO % EXP 2024
1	Belgio	4.444.218.647	5.444.560.247	5.936.631.713	9,0	22,5	32,8	35,4
2	Stati Uniti	950.880.797	2.982.222.308	5.605.011.518	87,9	213,6	31,0	19,4
3	Paesi Bassi	2.585.326.858	3.485.151.062	2.483.681.666	-28,7	34,8	13,7	22,7
4	Irlanda	402.147.835	402.372.436	678.291.297	68,6	0,1	3,8	2,6
5	Germania	773.792.715	682.800.987	603.232.030	-11,7	-11,8	3,3	4,4
6	Giappone	128.667.950	283.617.706	468.383.318	65,1	120,4	2,6	1,8
7	Spagna	202.073.049	195.304.489	375.777.524	92,4	-3,3	2,1	1,3
8	Svizzera	156.501.225	299.962.597	310.108.260	3,4	91,7	1,7	2,0
9	Austria	342.162.259	309.276.731	261.186.096	-15,5	-9,6	1,4	2,0
10	Regno Unito	289.564.528	76.496.194	179.170.610	134,2	-73,6	1,0	0,5
	AFRICA	43.300.995	31.494.198	62.847.968	99,6	-27,3	0,3	0,2
	AMERICA	1.010.404.984	3.038.133.817	5.660.487.015	86,3	200,7	31,3	19,8
	ASIA	451.635.886	584.922.668	732.610.776	25,2	29,5	4,1	3,8
	EUROPA	9.903.365.072	11.541.641.568	11.451.099.809	-0,8	16,5	63,3	75,1
	MONDO	11.543.465.057	15.359.891.109	18.081.996.832	17,7	33,1	100,0	100,0

Fonte: Elaborazione Osserfare su dati Istat

Dopo un biennio in rosso, tornano in area leggermente positiva i *Mezzi di trasporto* (+2,6%, a fronte del -23% registrato nel due anni precedenti) che mostrano, in primis, il parziale recupero delle vendite verso gli USA, primo acquirente verso il quale è destinato poco meno del 20% delle merci; diversamente, le dinamiche verso le principali destinazioni europee, che generano il 50% dei flussi, mantengono un'intonazione leggermente espansiva (+2,0%), come illustrato di seguito.

Tab. 15: Prime 10 destinazioni per esportazioni dell'industria dei Mezzi di trasporto (CL) laziale (valori in euro, var. %)

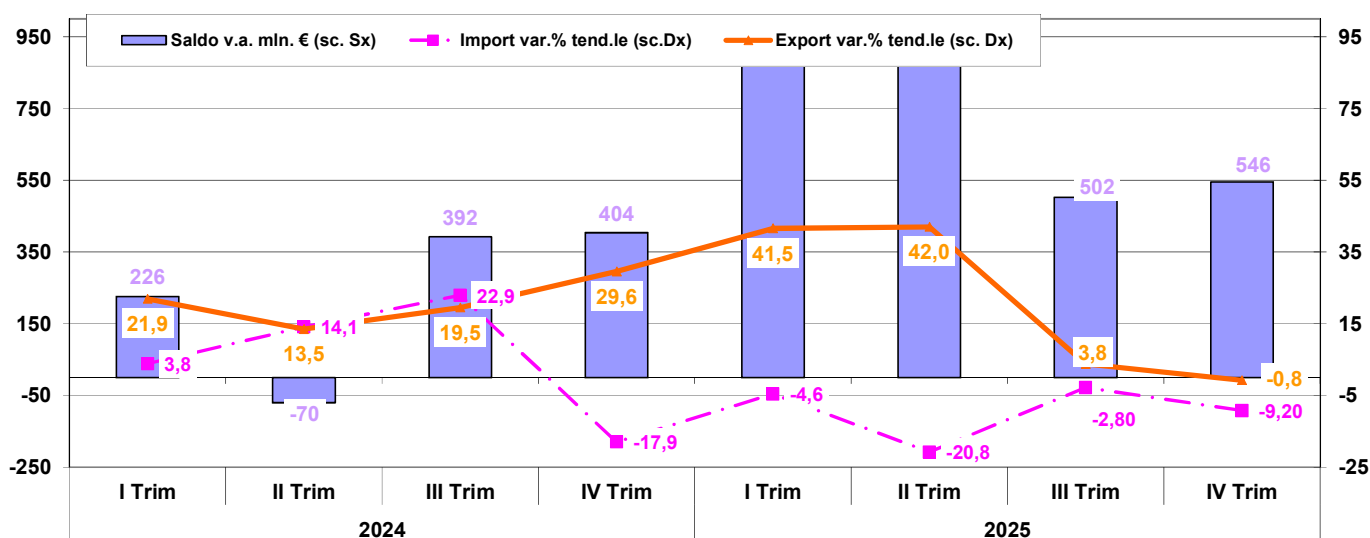
GRAD.	PAESI	EXP2023	EXP2024	EXP2025	VAR% EXP 25/24	VAR% EXP 24/23	PESO % EXP 2025	PESO % EXP 2024
1	Stati Uniti	529.182.957	435.047.212	490.906.562	12,8	-17,8	19,4	17,6
2	Germania	241.615.003	270.816.258	340.028.966	25,6	12,1	13,4	11,0
3	Kuwait	369.042	10.803.344	310.507.938	2774,2	2827,4	12,3	0,4
4	Francia	149.451.063	182.534.516	210.292.021	15,2	22,1	8,3	7,4
5	Regno Unito	157.052.631	209.063.556	203.365.074	-2,7	33,1	8,0	8,5
6	Svizzera	113.804.359	100.541.452	109.573.745	9,0	-11,7	4,3	4,1
7	Australia	38.371.494	66.133.144	90.416.330	36,7	72,3	3,6	2,7
8	Polonia	59.004.020	67.539.220	84.707.136	25,4	14,5	3,3	2,7
9	Giappone	84.702.778	41.627.436	47.489.637	14,1	-50,9	1,9	1,7
10	Spagna	52.881.437	57.662.663	47.270.334	-18,0	9,0	1,9	2,3
	AFRICA	221.112.846	79.485.133	41.129.215	-48,3	-64,1	1,6	3,2
	AMERICA	602.245.024	617.356.709	587.757.409	-4,8	2,5	23,2	25,0
	ASIA	710.287.684	468.673.433	551.599.222	17,7	-34,0	21,8	19,0
	EUROPA	1.069.801.222	1.236.787.459	1.261.129.668	2,0	15,6	49,8	50,1
	MONDO	2.835.905.642	2.469.311.393	2.533.743.047	2,6	-12,9	100,0	100,0

Fonte: Elaborazione Osserfare su dati Istat

La provincia di Frosinone

Per quanto attiene la provincia di Frosinone, le vendite all'estero si attestano sui 9,7 miliardi di euro e mettono a segno un ulteriore eccezionale sprint, confermando la crescita precedente⁶ (+21,7%). Al riguardo, nel corso del 2025, alla decisa espansione riferita alla prima semestrale (+42% fino a giugno), segue un ridimensionamento della corsa delle vendite all'estero che tende alla stazionarietà tendenziale in chiusura d'anno (+1,3% nella seconda porzione d'anno). Diversamente, i valori dell'import si mantengono in area negativa nell'intero periodo, determinando nell'algebra dei flussi il rimbalzo dell'avanzo della bilancia commerciale con l'estero (3,3 miliardi di euro, a fronte dei 952 milioni riferiti ai dodici mesi precedenti). Il grafico seguente illustra le dinamiche trimestrali degli scambi con l'estero del Frusinate.

Graf. 2: Var.% tendenziale delle esportazioni e delle importazioni e saldo bilancia commerciale della provincia di Frosinone (milioni di euro) - Serie storica



Fonte: Elaborazione Osserfare su dati Istat

Gli USA diventano quest'anno il primo mercato di sbocco delle merci del Frusinate (45,8% la quota sull'export complessivo, a fronte del 20,6% targato 2024); diversamente, i flussi verso l'Europa si ridimensionano significativamente (-23% la variazione percentuale), il che porta la quota al 43,2% (a fronte del 68,2% precedente). Il continente asiatico si conferma in crescita (+68% la variazione tendenziale nell'ultimo biennio). La suddivisione per continenti dei rapporti commerciali con l'estero della provincia è esposta nella seguente tabella.

Tab. 16: Import – Export della provincia di Frosinone per Continenti

AREE GEOGRAFICHE	2024		2025 provvisorio		var. % export 25/24	var. % export 24/23	var. % import 25/24	Bilancia commerciale 2025	Bilancia commerciale 2024	Peso % export 2025	Peso % export 2024
	import	export	import	export							
Europa	5.106.002.316	5.435.851.792	5.015.214.130	4.192.779.020	-22,9	3,2	-1,8	-822.435.110	329.849.476	43,2	68,2
Africa	48.710.058	185.676.046	45.156.778	145.007.492	-21,9	-16,8	-7,3	99.850.714	136.965.988	1,5	2,3
America	1.094.924.269	1.715.597.362	829.810.451	4.521.607.599	163,6	164,2	-24,2	3.691.797.148	620.673.093	46,6	21,5
di cui Stati Uniti	524.817.790	1.639.088.394	428.765.647	4.427.407.304	170,1	186,8	-18,3	3.998.641.657	1.114.270.604	45,6	20,6
Asia	773.869.732	480.691.137	420.481.081	659.527.010	37,2	22,3	-45,7	239.045.929	-293.178.595	6,8	6,0
Oceania e altri territori	506.840	158.119.916	2.546.233	187.061.911	18,3	171,5	402,4	184.515.678	157.613.076	1,9	2,0
TOTALE	7.024.013.215	7.975.936.253	6.313.208.673	9.705.983.032	21,7	21,0	-10,1	3.392.774.359	951.923.038	100,0	100,0

Fonte: Elaborazione Osserfare su dati Istat

⁶ Si sottolinea che i valori riferiti alla provincia di Frosinone per l'anno 2024 e pubblicati nel relativo report sono stati oggetto di una significativa revisione al rialzo da parte dell'Istat.

Tra le destinazioni europee, i principali mercati di sbocco delle merci e servizi del Frusinate sono, in primis, i Paesi Bassi che perdono quota in ragione del “dirottamento” dei flussi dei prodotti farmaceutici verso gli USA (-41,4%, poco meno di 1,6 miliardi di euro, pari al 38% dei flussi verso l’Europa a fronte del 50% precedente); segue la Germania (in calo del 37% nell’ultimo quinquennio), dove rallentano significativamente le vendite dei prodotti farmaceutici, mentre alcuni segmenti dell’*Automotive* mostrano una progressiva crescita, come esposto nel prosieguo del report.

Tab. 17: Export Manifatturiero della provincia di Frosinone per principali Paesi

GRAD.	PAESI	EXP2023	EXP2024	EXP2025	VAR% EXP 25/24	VAR% EXP 24/23	PESO % EXP 2025	PESO % EXP 2024
1	Stati Uniti	571.221.713	1.638.941.055	4.427.299.922	170,1	186,9	45,8	20,6
2	Paesi Bassi	1.996.082.850	2.686.618.217	1.573.623.989	-41,4	34,6	16,3	33,7
3	Germania	913.468.147	893.931.206	747.588.395	-16,4	-2,1	7,7	11,2
4	Spagna	299.614.399	262.669.005	364.049.873	38,6	-12,3	3,8	3,3
5	Giappone	56.748.701	154.712.864	258.232.275	66,9	172,6	2,7	1,9
6	Francia	247.898.583	227.043.363	196.369.201	-13,5	-8,4	2,0	2,9
7	Svezia	223.963.739	224.305.236	195.822.717	-12,7	0,2	2,0	2,8
8	Australia	49.966.173	153.870.063	162.054.892	5,3	207,9	1,7	1,9
9	Svizzera	106.366.826	144.181.473	147.916.517	2,6	35,6	1,5	1,8
10	Polonia	114.397.705	118.618.304	146.848.729	23,8	3,7	1,5	1,5
---	AFRICA	222.905.326	185.213.231	144.745.126	-21,8	-16,9	1,5	2,3
---	AMERICA	649.009.618	1.715.335.035	4.521.357.494	163,6	164,3	46,8	21,5
---	ASIA	391.884.421	479.228.769	654.543.543	36,6	22,3	6,8	6,0
---	EUROPA	5.253.775.462	5.422.910.407	4.174.963.877	-23,0	3,2	43,2	68,1
---	MONDO	6.575.692.486	7.960.544.737	9.660.523.233	21,4	21,1	100,0	100,0

Fonte: Elaborazione Osserfare su dati Istat

Le dinamiche per settori

Il comparto Manifatturiero spiega pressoché la totalità delle vendite oltre confine della provincia di Frosinone, per un valore di merci collocate all'estero superiori ai 9,6 miliardi di euro e una crescita che replica l'eccezionale sprint dei dodici mesi precedenti (+21,4%); mentre gli acquisti dall'estero decelerano (-10,5% la variazione tendenziale). All'esito di tali dinamiche, la bilancia commerciale dell'industria del Frusinate mostra un considerevole avanzo di 3,4 miliardi di euro, a fronte dei 971 milioni di euro riferiti al 2024.

La disaggregazione dei flussi di import/export per i diversi macro-settori economici è illustrata nella tabella seguente.

Tab. 18: Import – Export della provincia di Frosinone per Macro-Settori

MERCE	2024		2025 provvisorio		var. % export 25/24	var. % export 24/23	var. % import 25/24	Bilancia commerciale 2025	Bilancia commerciale 2024	Peso % export 2025
	import	export	import	export						
A-Prodotti dell'agricoltura, della silvicoltura e della pesca	10.238.492	3.067.153	14.810.425	2.966.354	-3,3	-10,3	44,7	-11.844.071	-7.171.339	0,0
B-Prodotti dell'estrazione di minerali da cave e miniere	1.772.424	792.903	3.211.664	3.258.544	311,0	-49,2	81,2	46.880	-979.521	0,0
C-Prodotti delle attività manifatturiere	6.989.422.129	7.960.544.737	6.257.496.216	9.660.523.233	21,4	21,1	-10,5	3.403.027.017	971.122.608	99,5
E-Prodotti delle attività di trattamento dei rifiuti e risanamento	6.907.768	4.852.035	4.374.807	1.524.189	-68,6	9,8	-36,7	-2.850.618	-2.055.733	0,0
J-Prodotti delle attività dei servizi di informazione e comunicazione	1.270.816	1.553.026	1.370.974	499.132	-67,9	-14,7	7,9	-871.842	282.210	0,0
R-Prodotti delle attività artistiche sportive, di intrattenimento e divertimento	107.548	656.111	671.317	474.056	-27,7	167,9	524,2	-197.261	548.563	0,0
TOTALE	7.024.013.215	7.975.936.253	6.313.208.673	9.705.983.032	21,7	21,0	-10,1	3.392.774.359	951.923.038	100,0

Fonte: Elaborazione Osserfare su dati Istat

Di seguito sono indicati i primi dieci segmenti per valore delle esportazioni.

Tab. 19: Primi 10 settori per valore delle esportazioni – Frosinone (valori in euro, var. %)

GRAD.	MERCE	EXP2023	EXP2024	EXP2025	Bilancia commerciale 2025	VAR% EXP 25/24	VAR% EXP 24/23	Peso % EXP 2025	Peso % EXP 2024
1	[CF] Articoli farmaceutici, chimico-medicinali e botanici	4.066.437.377	5.847.622.623	7.500.022.100	5.120.850.610	28,3	43,8	77,3	73,3
2	[CL] Mezzi di trasporto	970.515.552	654.919.685	665.594.495	510.040.163	1,6	-32,5	6,9	8,2
3	[CJ] Apparecchi elettrici	391.734.725	418.586.320	419.412.042	263.041.111	0,2	6,9	4,3	5,2
4	[CA] Prodotti alimentari, bevande e tabacco	150.985.898	158.052.388	179.048.209	-2.255.155.181	13,3	4,7	1,8	2,0
5	[CB] Prodotti tessili, abbigliamento, pelli e accessori	174.836.307	172.146.280	160.152.682	53.113.129	-7,0	-1,5	1,7	2,2
6	[CK] Macchinari e apparecchi n.c.a.	124.052.994	118.012.895	159.852.516	47.839.291	35,5	-4,9	1,6	1,5
7	[CE] Sostanze e prodotti chimici	171.967.099	156.005.101	148.137.690	-215.481.877	-5,0	-9,3	1,5	2,0
8	[CC] Legno e prodotti in legno; carta e stampa	146.825.069	115.817.397	124.910.721	956.015	7,9	-21,1	1,3	1,5
9	[CG] Articoli in gomma e materie plastiche, altri prodotti della lavorazione di minerali non metalliferi	145.077.827	114.937.983	123.172.067	-24.605.477	7,2	-20,8	1,3	1,4
10	[CH] Metalli di base e prodotti in metallo, esclusi macchine e impianti	84.753.781	76.355.307	80.087.733	-97.587.345	4,9	-9,9	0,8	1,0

Fonte: Elaborazione Osserfare su dati Istat

L'articolazione settoriale evidenzia dinamiche differenti, atteso che il 77% dei flussi dell'industria della provincia di Frosinone è appannaggio del segmento *Farmaceutico* (cfr. codice CF tab. 19), le cui vendite sui mercati internazionali si confermano in decisa crescita (+28,3% che si aggiunge al +43,8% targato 2024). Al riguardo, la quota degli acquisti dagli USA riferiti a tale segmento passa all'attuale 56%, dal 2,5% targato 2023. Di seguito sono espone le principali destinazioni di tale segmento.

Tab. 20: Prime 10 destinazioni per esportazioni dell'industria Farmaceutica (CF) – Frosinone (valori in euro, var. %)

GRAD.	PAESI	EXP2023	EXP2024	EXP2025	VAR% EXP 25/24	VAR% EXP 24/23	PESO % EXP 2025	PESO % EXP 2024	PESO % EXP 2023
1	Stati Uniti	103.562.303	1.409.064.509	4.220.894.944	199,6	1260,6	56,3	24,1	2,5
2	Paesi Bassi	1.960.206.924	2.664.670.785	1.552.678.419	-41,7	35,9	20,7	45,6	48,2
3	Germania	538.113.062	479.454.481	291.379.438	-39,2	-10,9	3,9	8,2	13,2
4	Spagna	168.101.585	129.958.440	249.356.232	91,9	-22,7	3,3	2,2	4,1
5	Giappone	8.863.435	133.698.270	222.180.483	66,2	1408,4	3,0	2,3	0,2
6	Svezia	200.807.491	194.821.189	157.420.448	-19,2	-3,0	2,1	3,3	4,9
7	Australia	15.095.783	142.546.281	145.719.837	2,2	844,3	1,9	2,4	0,4
8	Svizzera	67.878.114	115.457.330	110.333.529	-4,4	70,1	1,5	2,0	1,7
9	Corea del Sud	87.342.287	95.475.639	96.935.020	1,5	9,3	1,3	1,6	2,1
10	Francia	97.240.187	86.296.402	73.710.351	-14,6	-11,3	1,0	1,5	2,4
---	AFRICA	2.953.403	2.142.360	1.628.362	-24,0	-27,5	0,0	0,0	0,1
---	AMERICA	106.873.329	1.423.190.985	4.242.317.820	198,1	1231,7	56,6	24,3	2,6
---	ASIA	168.353.827	308.311.447	409.012.292	32,7	83,1	5,5	5,3	4,1
---	EUROPA	3.771.072.043	3.969.519.466	2.701.342.673	-31,9	5,3	36,0	67,9	92,7
---	MONDO	4.066.437.377	5.847.622.623	7.500.022.100	28,3	43,8	100,0	100,0	100,0

Fonte: Elaborazione Osserfare su dati Istat

Dopo la brusca flessione targata 2024, i *Mezzi di trasporto* mantengono la posizione (+1,6%, a fronte del -32,5% precedente) grazie alla maggiore vivacità delle principali destinazioni europee, ove è destinato il 70% delle merci di tale segmento; al riguardo, si confermano in espansione il mercato tedesco (+20,8%) e quello polacco (+29,9%). Si ribadisce, inoltre, la contrazione delle vendite oltre Atlantico, con l'ulteriore ridimensionamento del mercato USA (-34,8%).

Tab. 21: Prime 10 destinazioni per esportazioni dell'industria dei Mezzi di trasporto (CL) – Frusinone
(valori in euro, var. %)

GRAD.	PAESI	EXP2023	EXP2024	EXP2025	VAR% EXP 25/24	VAR% EXP 24/23	PESO % EXP 2025	PESO % EXP 2024
1	Germania	183.114.672	207.898.991	251.161.403	20,8	13,5	37,7	31,7
2	Stati Uniti	342.405.485	128.852.537	84.043.726	-34,8	-62,4	12,6	19,7
3	Polonia	47.095.530	53.149.006	69.031.346	29,9	12,9	10,4	8,1
4	Regno Unito	50.521.397	44.266.285	56.274.146	27,1	-12,4	8,5	6,8
5	Spagna	47.783.677	45.384.289	26.179.303	-42,3	-5,0	3,9	6,9
6	Giappone	37.988.926	11.057.059	25.659.923	132,1	-70,9	3,9	1,7
7	Svizzera	23.804.518	16.474.534	22.344.979	35,6	-30,8	3,4	2,5
8	Taiwan	0	1.109.389	16.174.354	1358,0	---	2,4	0,2
9	Egitto	6.971.012	1.466.500	11.136.464	659,4	-79,0	1,7	0,2
10	Francia	41.143.078	31.692.309	10.899.981	-65,6	-23,0	1,6	4,8
---	AFRICA	27.913.374	21.508.722	15.182.243	-29,4	-22,9	2,3	3,3
---	AMERICA	372.873.764	152.664.846	100.394.418	-34,2	-59,1	15,1	23,3
---	ASIA	85.426.292	28.719.155	71.480.050	148,9	-66,4	10,7	4,4
---	EUROPA	457.551.369	448.977.592	469.483.994	4,6	-1,9	70,5	68,6
---	MONDO	970.515.552	654.919.685	665.594.495	1,6	-32,5	100,0	100,0

Fonte: Elaborazione Osserfare su dati Istat

Gli esiti complessivi dell'Automotive del Frusinate sono la risultante dell'ulteriore contrazione delle vendite di autoveicoli (-12,8%, che si aggiunge al -44,0% precedente), che viene anche quest'anno parzialmente compensata dal segmento di Parti e accessori per autoveicoli e loro motori (+263% nell'ultimo biennio), in decisa crescita verso la Germania.

Tab. 22: esportazioni dell'industria dei Mezzi di trasporto (CL) – Frusinone
(valori in euro, var. %)

MERCE	2023	2024	2025	var. % export 25/24	var. % export 24/23	Peso % export 2025	Peso % export 2023
CL291-Autoveicoli	845.794.385	473.776.679	413.236.288	-12,8	-44,0	62,1	87,1
CL292-Carrozzerie per autoveicoli; rimorchi e semirimorchi	10.237.010	11.947.531	6.802.091	-43,1	16,7	1,0	1,1
CL293-Parti e accessori per autoveicoli e loro motori	46.732.185	114.817.137	169.635.995	47,7	145,7	25,5	4,8
CL301-Navi e imbarcazioni	4.916.623	2.221.579	16.043	-99,3	-54,8	0,0	0,5
CL302-Locomotive e materiale rotabile ferro-tranviario	79.531	1.107	15.741	1322,0	-98,6	0,0	0,0
CL303-Aeromobili, veicoli spaziali e relativi dispositivi	61.365.170	51.844.022	75.518.419	45,7	-15,5	11,3	6,3
CL309-Mezzi di trasporto n.c.a.	1.390.648	311.630	369.918	18,7	-77,6	0,1	0,1
TOTALE	970.515.552	654.919.685	665.594.495	1,6	-32,5	100,0	100,0

Fonte: Elaborazione Osserfare su dati Istat

Tab. 23: Prime 10 destinazioni per esportazioni dell'industria della componentistica Mezzi di trasporto (CL293) – (valori in euro, var. %)

GRAD.	PAESI	EXP2023	EXP2024	EXP2025	VAR% EXP 25/24	VAR% EXP 24/23	PESO % EXP 2025	PESO % EXP 2024
1	Germania	3.285.715	79.744.378	154.558.429	93,8	2327,0	91,1	69,5
2	Polonia	17.232.209	14.791.158	10.407.255	-29,6	-14,2	6,1	12,9
3	Francia	5.069.852	742.449	1.680.823	126,4	-85,4	1,0	0,6
4	Spagna	2.738.320	4.063.713	1.327.406	-67,3	48,4	0,8	3,5
5	Brasile	113.085	249.482	495.905	98,8	120,6	0,3	0,2
6	Svezia	0	0	187.448	---	---	0,1	0,0
7	Slovacchia	168.494	176.334	183.191	3,9	4,7	0,1	0,2
8	Regno Unito	16.274	11.932	153.450	1186,0	-26,7	0,1	0,0
9	ceca	3.143.592	1.214.272	135.745	-88,8	-61,4	0,1	1,1
10	Emirati Arabi	13.156	7.087	99.274	1300,8	-46,1	0,1	0,0
---	AFRICA	11.160.841	13.182.086	12.849	-99,9	18,1	0,0	11,5
---	AMERICA	3.607.030	496.795	653.766	31,6	-86,2	0,4	0,4
---	ASIA	68.242	124.373	140.262	12,8	82,3	0,1	0,1
---	EUROPA	31.849.777	100.971.114	168.826.017	67,2	217,0	99,5	87,9
---	MONDO	46.732.185	114.817.137	169.635.995	47,7	145,7	100,0	100,0

Continuando a scorrere la graduatoria settoriale, al terzo posto per vendite all'estero si collocano gli *Apparecchi elettrici* (cfr. codice CJ tab. 20) che replicano i valori dei dodici mesi precedenti (+0,2%, a fronte del +6,9% targato 2024); in particolare, le destinazioni europee sono complessivamente meno vivaci, mentre crescono le vendite oltre Atlantico, come illustrato nella tabella seguente.

Tab. 24: Prime 10 destinazioni per esportazioni dell'industria degli Apparecchi elettrici (CJ) – Frosinone (valori in euro, var. %)

GRAD.	PAESI	EXP2023	EXP2024	EXP2025	VAR% EXP 25/24	VAR% EXP 24/23	PESO % EXP 2025	PESO % EXP 2024
1	Germania	62.441.150	73.940.199	68.238.739	-7,7	18,4	16,3	17,7
2	Irlanda	33.983.161	46.275.322	54.836.583	18,5	36,2	13,1	11,1
3	Stati Uniti	10.117.839	20.814.792	45.767.805	119,9	105,7	10,9	5,0
4	Tunisia	68.370.626	55.714.955	30.423.344	-45,4	-18,5	7,3	13,3
5	Regno Unito	16.713.058	22.945.831	25.307.212	10,3	37,3	6,0	5,5
6	Turchia	38.368.453	36.237.603	24.615.715	-32,1	-5,6	5,9	8,7
7	Svezia	13.940.790	16.871.543	20.913.602	24,0	21,0	5,0	4,0
8	Bulgaria	16.117.318	16.937.376	19.190.964	13,3	5,1	4,6	4,0
9	Repubblica Ceca	16.361.560	18.709.068	16.875.147	-9,8	14,3	4,0	4,5
10	Ungheria	10.479.075	14.010.082	14.644.615	4,5	33,7	3,5	3,3
---	AFRICA	78.450.534	65.366.190	38.921.716	-40,5	-16,7	9,3	15,6
---	AMERICA	16.330.756	31.911.339	64.657.452	102,6	95,4	15,4	7,6
---	ASIA	24.191.431	24.099.780	20.426.102	-15,2	-0,4	4,9	5,8
---	EUROPA	270.662.190	296.710.285	294.844.487	-0,6	9,6	70,3	70,9
---	MONDO	391.734.725	418.586.320	419.412.042	0,2	6,9	100,0	100,0

Fonte: Elaborazione Osserfare su dati Istat

In accelerazione la *Trasformazione alimentare* (+13,3% la variazione tendenziale), in primis, verso i mercati europei; meno dinamici gli acquisti dagli USA (+1,4%, a fronte del -39,5% precedente).

Tab. 25: Prime 10 destinazioni per esportazioni dell'industria alimentare (CA) – Frosinone
(valori in euro, var. %)

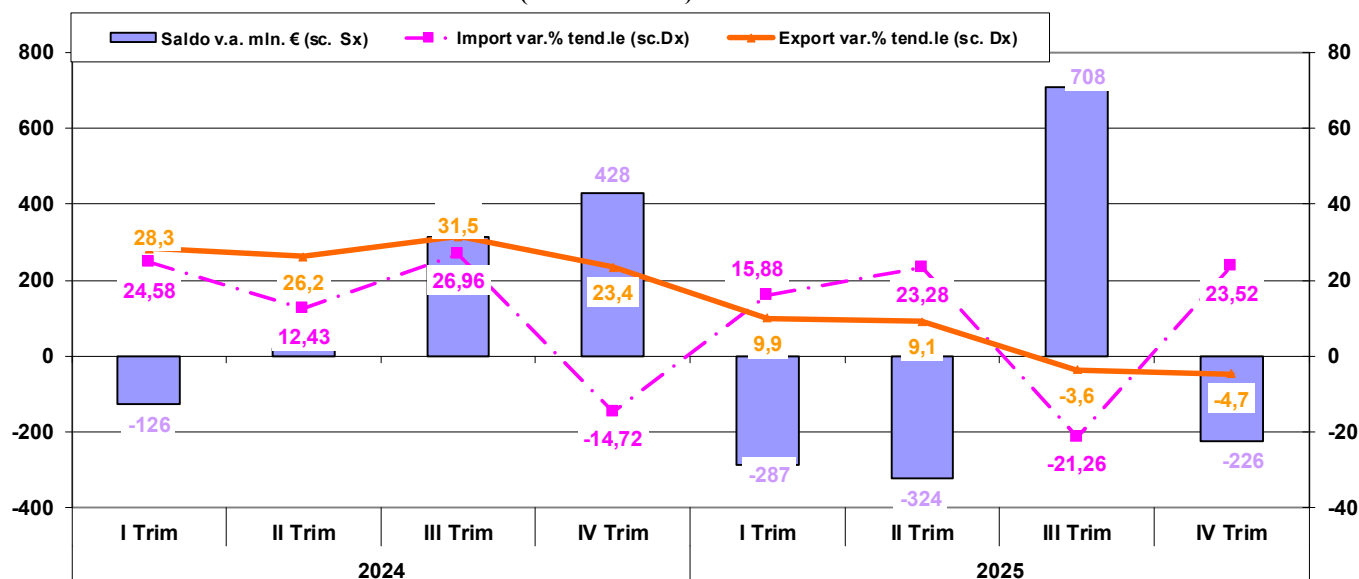
GRAD.	PAESI	EXP2023	EXP2024	EXP2025	VAR% EXP 25/24	VAR% EXP 24/23	PESO % EXP 2025	PESO % EXP 2024
1	Spagna	23.401.890	25.522.932	8.253.535	-67,7	9,1	4,6	16,1
2	Germania	15.588.642	20.916.285	22.572.244	7,9	34,2	12,6	13,2
3	Francia	17.577.063	20.017.209	18.184.554	-9,2	13,9	10,2	12,7
4	Stati Uniti	26.749.313	16.192.018	16.410.862	1,4	-39,5	9,2	10,2
5	Regno Unito	12.726.268	14.121.309	20.423.322	44,6	11,0	11,4	8,9
6	Belgio	5.860.384	7.122.518	6.714.662	-5,7	21,5	3,8	4,5
7	Giappone	5.808.301	6.195.223	5.208.870	-15,9	6,7	2,9	3,9
8	Canada	4.606.279	5.282.556	4.315.383	-18,3	14,7	2,4	3,3
9	Israele	2.941.014	5.087.626	13.214.518	159,7	73,0	7,4	3,2
10	Corea del Sud	4.370.426	3.597.139	4.167.500	15,9	-17,7	2,3	2,3
---	AFRICA	1.215.914	907.050	1.457.555	60,7	-25,4	0,8	0,6
---	AMERICA	32.338.732	22.344.058	22.903.176	2,5	-30,9	12,8	14,1
---	ASIA	18.196.309	18.909.560	28.735.737	52,0	3,9	16,0	12,0
---	EUROPA	95.328.419	112.791.567	124.507.878	10,4	18,3	69,5	71,4
---	MONDO	150.985.898	158.052.388	179.048.209	13,3	4,7	100,0	100,0

Fonte: Elaborazione Osserfare su dati Istat

La provincia di Latina

Per quanto attiene la provincia di Latina, le vendite all'estero si confermano superiori ai 10 miliardi di euro e mostrano una moderata accelerazione dopo l'eccezionale sprint dell'anno precedente (+2,4%, che si aggiunge al +27,2% targato 2024). Tale performance è scaturita dalle dinamiche espansive in atto fino al secondo quarto (mediamente la crescita fino a giugno è stata intorno al +9%), seguite, poi, da un rallentamento nella seconda porzione d'anno (-4,1%). Più vivace l'aumento del valore delle importazioni (+10,6% la variazione tendenziale), il che determina un disavanzo della bilancia commerciale pari a 128 milioni di euro (a fronte dell'avanzo di 636 milioni di euro riferiti allo scorso anno). Il grafico seguente illustra le dinamiche trimestrali degli scambi con l'estero in terra pontina.

Graf. 3: Var.% tendenziale delle esportazioni e delle importazioni e saldo bilancia commerciale della provincia di Latina (milioni di euro) - Serie storica



Fonte: Elaborazione Osserfare su dati Istat

La crescita dell'export sopra evidenziata si realizza prevalentemente verso l'Europa, che acquista l'88% delle merci pontine destinate ai mercati internazionali (+9,2%, che si aggiunge al +21% precedente); diversamente, i flussi verso l'America, dopo la decisa accelerazione precedente, rallentano nell'intero corso del 2025, con un'accentuazione nettamente superiore nella seconda semestrale. Dinamica quest'ultima riferibile ai minori acquisti oltre Atlantico del segmento *farmaceutico* (che spiega l'85% dei flussi), mentre la *Trasformazione alimentare* consolida la crescita dell'ultimo triennio (+74%).

La suddivisione per continenti dei rapporti commerciali con l'estero della nostra provincia è esposta nella seguente tabella.

Tab. 26: Import – Export della provincia di Latina per Continenti

AREE GEOGRAFICHE	2024		2025 provvisorio		var. % export 25/24	var. % export 24/23	var. % import 25/24	Bilancia commerciale 2025	Bilancia commerciale 2024	Peso % export 2025	Peso % export 2024
	import	export	import	export							
Europa	7.996.839.245	8.362.321.777	8.336.077.595	9.128.950.818	9,2	21,0	4,2	792.873.223	365.482.532	88,2	82,7
Africa	53.658.763	37.109.701	64.383.258	37.702.579	1,6	39,0	20,0	-26.680.679	-16.549.062	0,4	0,4
America	987.071.191	1.468.319.602	1.672.846.363	974.248.096	-33,6	122,7	69,5	-698.598.267	481.248.411	9,4	14,5
di cui Stati Uniti	894.290.092	1.388.564.712	1.573.663.908	909.860.211	-34,5	139,9	76,0	-663.803.697	494.274.620	8,8	13,7
Asia	431.395.535	219.796.929	396.511.089	189.219.018	-13,9	-1,8	-8,1	-207.292.071	-211.598.606	1,8	2,2
Oceania e altri territori	2.810.649	19.792.586	5.063.106	16.668.777	-15,8	-83,6	80,1	11.605.671	16.981.937	0,2	0,2
TOTALE	9.471.775.383	10.107.340.595	10.474.881.411	10.346.789.288	2,4	27,2	10,6	-128.092.123	635.565.212	100,0	100,0

Fonte: Elaborazione Osserfare su dati Istat

Tra le destinazioni europee, i principali mercati di sbocco delle merci e servizi pontini sono, in primis, il Belgio (5,3 miliardi di euro, pari al 53% dei flussi verso l'Europa), destinazione logistica dei prodotti delle grandi multinazionali farmaceutiche, in più contenuta crescita del 3,6% dopo il precedente rimbalzo (+31,2%); seguono i Paesi Bassi, che si confermano in ulteriore crescita (+14,8%, che si aggiunge al +28,8% targato 2024). Diversamente, gli acquisti dagli USA, più che raddoppiati nei dodici mesi precedenti (+141,6%), rallentano il passo (-34,5%), mentre il mercato tedesco, quarto partner commerciale, torna in espansione (+31,4%, a fronte del -8,4% targato 2024).

Tab. 27: Import – Export Manifatturiero della provincia di Latina per principali Paesi

GRAD.	PAESI	EXP2023	EXP2024	EXP2025	VAR% EXP 25/24	VAR% EXP 24/23	PESO % EXP 2025	PESO % EXP 2024
1	Belgio	3.919.468.973	5.142.759.614	5.328.482.791	3,6	31,2	53,0	52,3
2	Paesi Bassi	651.146.470	838.952.253	963.130.306	14,8	28,8	9,6	8,5
3	Stati Uniti	573.536.613	1.385.932.782	907.155.420	-34,5	141,6	9,0	14,1
4	Germania	484.908.875	444.391.339	584.115.143	31,4	-8,4	5,8	4,5
5	Irlanda	433.825.084	426.141.920	568.253.823	33,3	-1,8	5,6	4,3
6	Francia	223.063.011	240.155.747	245.003.267	2,0	7,7	2,4	2,4
7	Spagna	93.865.768	151.455.139	226.041.385	49,2	61,4	2,2	1,5
8	Svizzera	92.984.043	192.982.035	218.951.212	13,5	107,5	2,2	2,0
9	Austria	278.007.600	209.342.667	198.057.103	-5,4	-24,7	2,0	2,1
10	Regno Unito	130.457.278	125.813.423	171.379.970	36,2	-3,6	1,7	1,3
---	AFRICA	25.344.657	36.813.759	37.164.228	1,0	45,3	0,4	0,4
---	AMERICA	650.226.260	1.462.325.570	968.779.038	-33,8	124,9	9,6	14,9
---	ASIA	221.550.408	213.247.823	188.208.573	-11,7	-3,7	1,9	2,2
---	EUROPA	6.656.695.703	8.106.723.677	8.850.580.957	9,2	21,8	88,0	82,4
---	MONDO	7.674.097.532	9.837.319.137	10.060.246.416	2,3	28,2	100,0	100,0

Fonte: Elaborazione Osserfare su dati Istat

Le dinamiche per settori

Come avviene a livello nazionale, anche per la provincia di Latina il *Manifatturiero* e l'*Agricoltura* sono le determinanti principali delle vendite sui mercati internazionali dei prodotti locali, spiegando questi la quasi totalità dei flussi verso l'estero. Di seguito viene esposto il dato riepilogativo generale riferito all'anno appena concluso, con la suddivisione dei flussi di import/export per i diversi macro-settori economici rilevati in provincia.

Tab. 28: Import – Export della provincia di Latina per Macro-Settori

MERCE	2024		2025 provvisorio		var. % export 25/24	var. % export 24/23	var. % import 25/24	Bilancia commerciale 2025	Bilancia commerciale 2024	Peso % export 2025
	import	export	import	export						
A-Prodotti dell'agricoltura, della silvicoltura e della pesca	160.359.358	252.603.030	188.540.630	263.377.154	4,3	-3,0	17,6	74.836.524	92.243.672	2,5
B-Prodotti dell'estrazione di minerali da cave e miniere	4.936.216	775.009	6.720.649	307.338	-60,3	-3,9	36,1	-6.413.311	-4.161.207	0,0
C-Prodotti delle attività manifatturiere	9.265.265.609	9.837.319.137	10.218.077.209	10.060.246.416	2,3	28,2	10,3	-157.830.793	572.053.528	97,2
E-Prodotti delle attività di trattamento dei rifiuti e risanamento	18.143.426	9.752.877	23.352.949	5.107.530	-47,6	79,1	28,7	-18.245.419	-8.390.549	0,0
J-Prodotti delle attività dei servizi di informazione e comunicazione	4.567.385	1.809.307	2.727.091	1.441.636	-20,3	75,2	-40,3	-1.285.455	-2.758.078	0,0
R-Prodotti delle attività artistiche sportive, di intrattenimento e divertimento	47.941	324.562	650.255	647.187	99,4	379,1	1.256,4	-3.068	276.621	0,0
TOTALE	9.471.775.383	10.107.340.595	10.474.881.411	10.346.789.288	2,4	27,2	10,6	-128.092.123	635.565.212	100,0

Fonte: Elaborazione Osserfare su dati Istat

L'industria, con 10 miliardi di euro di vendite sui mercati internazionali, dopo l'accelerazione targata 2024 (+28,2%), mostra una ulteriore espansione (+2,3%); più sostenuto l'incremento dei flussi dall'estero (+10,3%). L'esito di tali dinamiche è un disavanzo commerciale della manifattura pontina, che si attesta sui

158 milioni di euro, a fronte dell'avanzo di 572 milioni riferiti allo scorso anno. Al riguardo, occorre evidenziare che, a determinare le dinamiche complessive, è il settore *farmaceutico*, cui si riferisce l'82% delle esportazioni pontine e il 79% delle importazioni, che mantiene la posizione, dopo l'eccezionale espansione dello scorso anno (+1,8% la variazione tendenziale, a fronte dell'eccezionale rimbalzo del +32,8% targato 2024).

Di seguito sono indicati i primi dieci settori per valore delle esportazioni.

Tab. 29: Primi 10 settori per valore delle esportazioni – Latina (valori in euro, var. %)

GRAD.	MERCE	EXP2023	EXP2024	EXP2025	Bilancia commerciale 2025	VAR% EXP 25/24	VAR% EXP 24/23	Peso % EXP 2025	Peso % EXP 2024
1	[CF] Articoli farmaceutici, chimico-medicinali e botanici	6.298.698.353	8.366.048.759	8.515.012.907	618.090.955	1,8	32,8	82,3	82,8
2	[CH] Metalli di base e prodotti in metallo, esclusi macchine e impianti	324.372.062	339.228.480	356.414.307	194.187.758	5,1	4,6	3,4	3,4
3	[CA] Prodotti alimentari, bevande e tabacco	244.206.502	310.909.092	339.083.204	37.872.118	9,1	27,3	3,3	3,1
4	[AA] Prodotti dell'agricoltura, della silvicoltura e della pesca	260.478.586	252.603.030	263.377.154	74.836.524	4,3	-3,0	2,5	2,5
5	[CE] Sostanze e prodotti chimici	228.619.289	243.239.638	226.355.612	-695.044.987	-6,9	6,4	2,2	2,4
6	[CK] Macchinari e apparecchi n.c.a.	168.637.248	154.987.864	170.680.643	25.426.901	10,1	-8,1	1,6	1,5
7	[CJ] Apparecchi elettrici	102.425.831	110.076.289	131.627.287	70.282.453	19,6	7,5	1,3	1,1
8	[CG] Articoli in gomma e materie plastiche, altri prodotti della lavorazione di minerali non	93.958.540	89.268.804	97.809.273	-38.039.012	9,6	-5,0	0,9	0,9
9	[CI] Computer, apparecchi elettronici e ottici	69.312.078	86.432.299	82.721.809	-12.590.367	-4,3	24,7	0,8	0,9
10	[CM] Prodotti delle altre attività manifatturiere	23.642.650	35.865.839	66.242.413	-280.695.635	84,7	51,7	0,6	0,4

Fonte: Elaborazione Osserfare su dati Istat

Con riferimento ai principali paesi partner stranieri dell'industria farmaceutica pontina, il Belgio, destinazione europea più significativa (61% dei flussi verso l'estero), mantiene la posizione (+3,1%, a fronte del +31,8% precedente); a seguire, i Paesi Bassi che confermano una positiva espansione (+14,0%, che si aggiunge al precedente +31,0%). Diversamente, gli USA, più che raddoppiati lo scorso anno, rallentano la corsa (-39,4%, rispetto al +163,3% targato 2024), come di seguito esposto.

Tab. 30: Prime 10 destinazioni per esportazioni dell'industria Farmaceutica (CF) – Latina (valori in euro, var. %)

GRAD.	PAESI	EXP2023	EXP2024	EXP2025	VAR% EXP 25/24	VAR% EXP 24/23	PESO % EXP 2025	PESO % EXP 2024
1	Belgio	3.851.122.331	5.075.945.039	5.234.568.355	3,1	31,8	61,5	61,5
2	Paesi Bassi	612.666.542	802.559.853	915.082.102	14,0	31,0	10,7	10,7
3	Stati Uniti	476.214.967	1.253.998.717	760.533.986	-39,4	163,3	8,9	8,9
4	Irlanda	356.920.355	347.549.496	509.675.934	46,6	-2,6	6,0	6,0
5	Germania	178.418.514	154.110.156	250.435.625	62,5	-13,6	2,9	2,9
6	Svizzera	78.170.765	174.058.545	197.510.192	13,5	122,7	2,3	2,3
7	Austria	254.074.909	190.997.776	175.388.284	-8,2	-24,8	2,1	2,1
8	Spagna	19.944.137	32.593.269	101.213.321	210,5	63,4	1,2	1,2
9	Regno Unito	45.937.276	38.361.351	86.022.159	124,2	-16,5	1,0	1,0
10	Giappone	111.721.445	79.051.807	77.047.581	-2,5	-29,2	0,9	0,9
	AFRICA	3.246.111	2.465.761	4.360.494	76,8	-24,0	0,1	0,1
	AMERICA	509.265.675	1.278.864.560	786.465.721	-38,5	151,1	9,2	9,2
	ASIA	120.565.217	118.088.462	92.548.678	-21,6	-2,1	1,1	1,1
	EUROPA	5.551.252.100	6.952.931.815	7.621.925.793	9,6	25,2	89,5	89,5
	MONDO	6.298.698.353	8.366.048.759	8.515.012.907	1,8	32,8	100,0	100,0

Fonte: Elaborazione Osserfare su dati Istat

Tornado alla graduatoria (cfr. codice CH Tab. 29), al secondo posto per acquisiti dall'estero si colloca l'*industria dei metalli* che si conferma in crescita (356 milioni di euro il valore dell'export, +5,1%, a fronte del +4,6% precedente).

Tab. 31: Prime 10 destinazioni per esportazioni dell'industria Metalli di base e prodotti in metallo (CH) della provincia di Latina (valori in euro, var. %)

GRAD.	PAESI	EXP2023	EXP2024	EXP2025	VAR% EXP 25/24	VAR% EXP 24/23	PESO % EXP 2025	PESO % EXP 2024
1	Germania	106.769.474	106.311.003	122.014.507	14,8	-0,4	34,2	34,2
2	Francia	57.994.624	57.750.498	50.895.122	-11,9	-0,4	14,3	14,3
3	Spagna	27.987.885	25.590.055	27.940.408	9,2	-8,6	7,8	7,8
4	Regno Unito	20.106.827	21.700.855	23.568.376	8,6	7,9	6,6	6,6
5	Belgio	17.217.243	20.809.542	13.858.278	-33,4	20,9	3,9	3,9
6	Ungheria	9.698.993	9.471.357	11.853.557	25,2	-2,3	3,3	3,3
7	Slovenia	174.736	455.065	10.465.513	2199,8	160,4	2,9	2,9
8	Grecia	6.553.746	6.074.401	10.241.855	68,6	-7,3	2,9	2,9
9	Austria	8.753.398	7.998.804	9.891.799	23,7	-8,6	2,8	2,8
10	Stati Uniti	3.234.591	3.310.638	7.219.623	118,1	2,4	2,0	2,0
	AFRICA	2.971.504	2.875.951	2.632.743	-8,5	-3,2	0,7	0,7
	AMERICA	5.877.663	9.754.937	8.997.030	-7,8	66,0	2,5	2,5
	ASIA	10.632.345	8.446.630	10.550.630	24,9	-20,6	3,0	3,0
	EUROPA	304.146.939	317.155.577	333.456.173	5,1	4,3	93,6	93,6
	MONDO	324.372.062	339.228.480	356.414.307	5,1	4,6	100,0	100,0

Fonte: Elaborazione Osserfare su dati Istat

Segue l'*Industria alimentare* (cfr. codice CA Tab. 29), le cui esportazioni si confermano in crescita (+9,1%, che si aggiunge al +27,3% riferito ai dodici mesi precedenti), complici anche quest'anno i maggiori acquisti dal mercato statunitense (+33,6%), primo partner commerciale estero dove è destinato quasi 1/3 dell'export pontino; in più contenuta crescita le vendite verso l'Europa (+2,1%, a fronte del +19,1% targato 2024), destinazione del 60% dei flussi di tale segmento, come illustrato nella tabella seguente.

Tab. 32: Prime 10 destinazioni per esportazioni dell'industria Alimentare (CA) della provincia di Latina (valori in euro, var. %)

GRAD.	PAESI	EXP2023	EXP2024	EXP2025	VAR% EXP 25/24	VAR% EXP 24/23	PESO % EXP 2025	PESO % EXP 2024
1	Stati Uniti	59.102.703	76.723.436	102.518.506	33,6	29,8	30,2	30,2
2	Regno Unito	41.305.271	42.909.355	44.490.621	3,7	3,9	13,1	13,1
3	Germania	36.299.862	37.170.757	41.298.443	11,1	2,4	12,2	12,2
4	Francia	19.790.338	36.338.241	32.417.569	-10,8	83,6	9,6	9,6
5	Federazione Russa	9.317.069	9.724.965	10.769.071	10,7	4,4	3,2	3,2
6	Giappone	2.337.247	15.030.514	10.349.958	-31,1	543,1	3,1	3,1
7	Austria	8.808.084	6.327.827	7.738.538	22,3	-28,2	2,3	2,3
8	Grecia	1.135.657	4.433.698	7.714.281	74,0	290,4	2,3	2,3
9	Paesi Bassi	5.618.528	7.008.372	7.391.534	5,5	24,7	2,2	2,2
10	Spagna	7.142.576	6.638.071	7.388.067	11,3	-7,1	2,2	2,2
	AFRICA	4.896.997	8.308.136	6.555.499	-21,1	69,7	1,9	1,9
	AMERICA	62.988.735	78.860.311	106.826.364	35,5	25,2	31,5	31,5
	ASIA	12.973.668	29.460.593	25.714.099	-12,7	127,1	7,6	7,6
	EUROPA	162.222.272	193.286.414	197.327.384	2,1	19,1	58,2	58,2
	MONDO	244.206.502	310.909.092	339.083.204	9,1	27,3	100,0	100,0

Fonte: Elaborazione Osserfare su dati Istat

Al quarto posto si colloca il comparto *agricolo* (cfr. codice AA Tab. 29), le cui vendite sui mercati internazionali tornano a crescere (+4,3%, a fronte del -3,0% precedente), superando i 263 milioni di euro. In particolare, si evidenzia che il segmento più significativo in termini di flussi pontini verso l'estero è quello delle produzioni agricole non permanenti (orticole), che colloca Latina al 3° posto nella graduatoria nazionale per valore delle merci esportate: si attesta al 5,8% la quota sui mercati esteri, per una crescita del 3,6% del valore delle merci vendute oltre confine, come illustrato nella tabella seguente.

Tab. 33: Prime 10 province per esportazioni di culture agricole non permanenti (valori in euro, var. %)

Grad.	Province	Export anno 2025	Peso % su Italia	Var.% 24/23	Var.% 25/24
1	Salerno	333.881.931	9,6	-3,3	0,3
2	Verona	282.980.914	8,2	-13,2	-2,5
3	Latina	202.043.550	5,8	-1,7	3,6
4	Forlì-Cesena	189.270.597	5,5	19,1	0,3
5	Bari	187.060.220	5,4	-12,0	8,0
6	Parma	180.071.224	5,2	8,3	8,3
7	Perugia	172.802.231	5,0	14,8	1,6
8	Ragusa	136.613.268	3,9	-10,0	6,0
9	Padova	136.025.229	3,9	-6,0	-4,7
10	Milano	128.349.970	3,7	-19,0	-0,5
---	Italia	3.463.487.492	100,0	-0,6	3,0

Fonte: Elaborazione Osserfare su dati Istat

Per una questione di prossimità, che per tale comparto è ancora più significativa stante la naturale deperibilità dei prodotti, il mercato principale di sbocco è l'Europa, destinazione del 97% delle merci locali, per un valore pari a oltre 256 milioni di euro, in crescita del 5,0%. Il primo cliente estero è la Germania, che ha acquistato dalla provincia di Latina merce per oltre 125 milioni di euro, pari alla metà delle esportazioni pontine del comparto agricolo; seguono, a notevole distanza, la Polonia, destinazione del 10% delle merci agricole pontine, la Francia e i Paesi Bassi.

Tab. 34: Prime 10 destinazioni per esportazioni del comparto agricolo della provincia di Latina (valori in euro, var. %)

GRAD.	PAESI	EXP2023	EXP2024	EXP2025	VAR% EXP 25/24	VAR% EXP 24/23	PESO % EXP 2025	PESO % EXP 2024
1	Germania	127.322.511	124.701.295	125.600.320	0,7	-2,1	47,7	49,4
2	Polonia	27.565.958	25.885.258	23.613.626	-8,8	-6,1	9,0	10,2
3	Francia	21.024.214	18.446.513	19.501.612	5,7	-12,3	7,4	7,3
4	Paesi Bassi	15.654.787	16.658.067	18.430.619	10,6	6,4	7,0	6,6
5	Repubblica Ceca	8.146.740	8.234.850	8.660.133	5,2	1,1	3,3	3,3
6	Ungheria	5.924.089	5.595.151	6.809.872	21,7	-5,6	2,6	2,2
7	Austria	4.888.309	4.997.254	6.334.733	26,8	2,2	2,4	2,0
8	Slovacchia	4.467.455	4.031.252	5.157.287	27,9	-9,8	2,0	1,6
9	Regno Unito	4.184.587	4.929.529	4.854.661	-1,5	17,8	1,8	2,0
10	Belgio	5.659.318	5.316.938	4.798.059	-9,8	-6,0	1,8	2,1
---	AFRICA	1.337.315	286.092	529.551	85,1	-78,6	0,2	0,1
	AMERICA	8.769.591	5.637.696	5.189.108	-8,0	-35,7	2,0	2,2
	ASIA	2.129.390	1.744.602	708.672	-59,4	-18,1	0,3	0,7
	EUROPA	247.503.874	244.394.265	256.612.141	5,0	-1,3	97,4	96,8
	MONDO	260.478.586	252.603.030	263.377.154	4,3	-3,0	100,0	100,0

Fonte: Elaborazione Osserfare su dati Istat