



## Sistema Informativo Excelsior

### Previsioni occupazionali delle imprese con dipendenti

## DATI TRIMESTRALI E MENSILI

### ANDAMENTO CONGIUNTURALE DELLE PREVISIONI DI ENTRATA TRIMESTRALI APRILE-GIUGNO 2023

I segnali di distensione dei prezzi dei prodotti energetici e il corso dell'inflazione in moderato rallentamento sono i fattori determinanti di un quadro economico il cui deterioramento è stato minore delle attese; tuttavia la dominante incertezza legata al conflitto russo-ucraino e alle recenti tensioni nel settore finanziario continuano a mantenere elevate le complessità del quadro economico, che mostra delle marcate polarità settoriali e in cui i settori a più alta intensità energetica scontano maggiormente la perdita di competitività.

Con riferimento al mercato del lavoro, dopo l'indebolimento delle dinamiche occupazionali realizzatosi a partire dall'estate dello scorso anno, l'avvio del 2023 registra il ritorno ad una crescita sostenuta, come emerge dalla nota congiunta redatta dal Ministero del Lavoro e delle Politiche Sociali, dalla Banca d'Italia e dall'Anpal<sup>1</sup>.

Anche dall'indagine Excelsior emergono segnali evidenti di un mercato del lavoro che da gennaio ad aprile ha messo a segno un incremento significativo a tutti i livelli territoriali, seppur con marcati differenziali settoriali (cfr. tab. 4), e le previsioni di assunzioni nel trimestre aprile-giugno 2023 sono in significativa espansione, grazie prevalentemente alle previsioni di maggiori ingressi nei servizi. Fa eccezione il frusinate quanto alla dimensione della crescita, atteso che l'avanzo risulta più contenuto in ragione di previsioni ridimensionate dei segmenti industriali, con maggiore evidenza per le costruzioni. Al riguardo, i dati dell'Osservatorio INPS sulla Cassa Integrazione Guadagni confermano le criticità maggiori per la manifattura del frusinate, che nel primo bimestre registra oltre 3,3 milioni di ore autorizzate (pari ad 1/3 del valore riferito all'intero 2022,+233% rispetto all'analogo periodo dello scorso anno).

<sup>1</sup> "Il mercato del lavoro: dati e analisi"- marzo 2023, a cura del Ministero del Lavoro e delle Politiche Sociali, Banca D'Italia e Anpal

In termini settoriali le previsioni si sostanziano in una significativa frenata per l'industria (-27% gli ingressi a Latina e -28% a Frosinone) e nelle dinamiche molto positive dei servizi alle persone, dei servizi alle imprese e delle attività turistiche.

**Tab. 1 Lavoratori previsti in entrata nel trimestre per settore di attività Latina, Frosinone, Lazio e Italia**

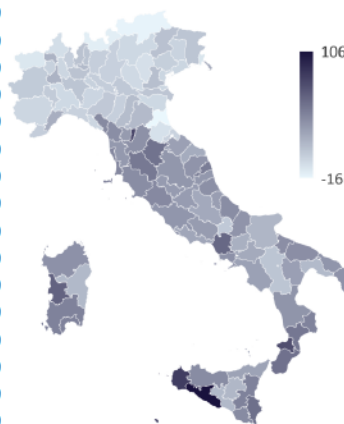
	LATINA			FROSINONE		
	apr23- giu23	apr22- giu22	Var% apr-giu23/ apr-giu22	apr23- giu23	apr22- giu22	Var% apr-giu23/ apr-giu22
<b>Entrate Totali</b>	<b>15.950</b>	<b>13.130</b>	<b>21,5</b>	<b>7.500</b>	<b>7.050</b>	<b>6,4</b>
<b>Entrate Industria</b>	<b>2.100</b>	<b>2.870</b>	<b>-26,8</b>	<b>2.220</b>	<b>3.070</b>	<b>-27,7</b>
Ind.manifatt.ra e Public Utilities	1.370	1.690	-18,9	1.470	1.670	-12,0
Costruzioni	730	1.190	-38,7	750	1.400	-46,4
<b>Entrate Servizi</b>	<b>13.850</b>	<b>10.250</b>	<b>35,1</b>	<b>5.290</b>	<b>3.990</b>	<b>32,6</b>
Commercio	2.210	1.970	12,2	1.120	920	21,7
Turismo	5.870	4.250	38,1	1.170	930	25,8
Serv. alle imprese	3.050	2.220	37,4	2.370	1.700	39,4
Serv. alle persone	2.720	1.820	49,5	640	440	45,5
	LAZIO			ITALIA		
	apr23- giu23	apr22- giu22	Var% apr-giu23/ apr-giu22	apr23- giu23	apr22- giu22	Var% apr-giu23/ apr-giu22
<b>Entrate Totali</b>	<b>150.910</b>	<b>122.960</b>	<b>22,7</b>	<b>1.566.020</b>	<b>1.379.830</b>	<b>13,5</b>
<b>Entrate Industria</b>	<b>16.480</b>	<b>20.620</b>	<b>-20,1</b>	<b>399.620</b>	<b>353.350</b>	<b>13,1</b>
Ind.manifatt.ra e Public Utilities	9.170	9.560	-4,1	279.740	233.070	20,0
Costruzioni	7.310	11.060	-33,9	119.880	120.280	-0,3
<b>Entrate Servizi</b>	<b>134.430</b>	<b>102.340</b>	<b>31,4</b>	<b>1.166.400</b>	<b>1.026.490</b>	<b>13,6</b>
Commercio	17.790	15.430	15,3	174.970	174.220	0,4
Turismo	32.710	22.150	47,7	393.240	343.600	14,4
Serv. alle imprese	63.570	49.130	29,4	344.090	334.830	2,8
Serv. alle persone	20.370	15.640	30,2	254.100	173.840	46,2

Fonte: Unioncamere - ANPAL, Sistema Informativo Excelsior

**Tab. 2 Le entrate nei territori nel mese di aprile 2023 e nel periodo Aprile-giugno 2023**

	Aprile 2023		Aprile - Giugno 2023		Variazioni (v.a.)		Variazione % previsione entrate aprile 2023/2022
	Previsione entrate	% di difficile reperimento	Previsione entrate	aprile 2023/2022	apr - giu 23/ apr - giu 22		
PIEMONTE	25.290	49,5	82.610	+1.220	-1.210		
VALLE D'AOSTA	720	54,5	4.080	-60	-440		
LOMBARDIA	78.190	46,6	251.880	+6.670	+7.510		
LIGURIA	13.380	45,2	43.360	+980	+1.550		
TRENTINO ALTO ADIGE	10.060	52,8	43.410	-800	-5.750		
VENETO	39.860	50,0	134.940	+1.320	-1.360		
FRIULI VENEZIA GIULIA	8.390	56,1	28.800	+700	+590		
EMILIA ROMAGNA	36.400	50,6	131.850	+1.660	+390		
TOSCANA	38.920	47,1	123.770	+11.810	+26.660		
UMBRIA	5.730	45,9	17.550	+1.480	+2.310		
MARCHE	12.150	45,7	47.880	+2.920	+8.190		
LAZIO	43.410	39,0	150.910	+11.240	+27.950		
ABRUZZO	9.520	49,3	40.360	+2.470	+8.490		
MOLISE	1.540	49,9	6.360	+330	+1.470		
CAMPANIA	40.780	40,7	133.980	+11.120	+34.410		
PUGLIA	24.970	39,1	106.730	+6.220	+25.650		
BASILICATA	2.960	44,7	11.870	+450	+1.970		
CALABRIA	7.950	41,4	38.860	+2.610	+9.910		
SICILIA	27.560	36,3	99.920	+8.780	+23.750		
SARDEGNA	15.500	44,6	66.910	+4.460	+14.140		
NORD OVEST	117.580	47,1	381.920	+8.810	+7.420		
NORD EST	94.710	51,1	339.000	+2.890	-6.140		
CENTRO	100.220	43,3	340.110	+27.450	+65.110		
SUD E ISOLE	130.800	40,8	504.980	+36.440	+119.800		
<b>ITALIA</b>	<b>443.300</b>	<b>45,2</b>	<b>1.566.020</b>	<b>+75.580</b>	<b>+186.180</b>		

Fonte: Unioncamere - ANPAL, Sistema Informativo Excelsior



Si conferma in crescita la difficoltà di reperimento di personale: su scala nazionale la quota si attesta al 45,2% (a fronte del 40,4% riferito ad aprile 2022), mentre per le imprese di Latina e Frosinone la percentuale si attesta rispettivamente al 54,6% ed al 43,4% (a fronte del 37,6% e del 40,5% dell'analogo periodo 2022), come in seguito sarà approfondito.

I contratti a tempo determinato prevalgono a tutti i livelli territoriali, seguono i contratti a tempo indeterminato la cui quota risulta in diffusa flessione, fatta eccezione per il dato nazionale pressoché stazionario, come illustrato nella tabella seguente:

**Tab. 3 Le entrate nei territori nel mese di aprile 2023**

APRILE 2023							
	Indetermi nato	Determi nato	Apprendi stato	Altri contratti dipendenti	Sommini strazione	Collabora tori	Altri contratti non dipendenti
<b>Latina</b>	<b>14,0</b>	<b>65,0</b>	<b>7,0</b>	<b>2,0</b>	<b>7,0</b>	<b>1,0</b>	<b>4,0</b>
<b>Frosinone</b>	<b>24,0</b>	<b>50,0</b>	<b>7,0</b>	<b>1,0</b>	<b>12,0</b>	<b>1,0</b>	<b>5,0</b>
Lazio	27,0	52,0	7,0	3,0	5,0	1,0	5,0
Italia	20,0	55,0	5,0	2,0	10,0	1,0	6,0
APRILE 2022							
	Indetermi nato	Determi nato	Apprendi stato	Altri contratti dipendenti	Sommini strazione	Collabora tori	Altri contratti non dipendenti
<b>Latina</b>	<b>16,0</b>	<b>64,0</b>	<b>6,0</b>	<b>6,0</b>	<b>5,0</b>	<b>1,0</b>	<b>2,0</b>
<b>Frosinone</b>	<b>27,0</b>	<b>48,0</b>	<b>7,0</b>	<b>6,0</b>	<b>11,0</b>	<b>1,0</b>	<b>0,0</b>
Lazio	22,0	53,0	6,0	7,0	8,0	2,0	2,0
Italia	20,0	54,0	6,0	2,0	11,0	1,0	6,0

Fonte: Unioncamere - ANPAL, Sistema Informativo Excelsior

Al riguardo, dalle ultime analisi condotte sul mercato del lavoro<sup>2</sup> emerge che nel primo bimestre: *“L'incremento di posti di lavoro ha riguardato esclusivamente la componente a tempo indeterminato; quella a termine è rimasta sostanzialmente stabile e l'apprendistato ha registrato un calo...La ricomposizione dell'occupazione verso forme di impiego più stabili, in atto dall'anno passato, potrebbe essere meno intensa nei prossimi mesi. Il tasso di trasformazione delle posizioni a termine in contratti a tempo indeterminato si è stabilizzato negli ultimi otto mesi; la quota di nuovi contratti temporanei sul totale delle assunzioni ha ripreso ad aumentare”.*

Peraltro, occorre sottolineare che oltre ad una ricomposizione settoriale dominata dalla spinta delle costruzioni, si è realizzata anche una ricomposizione di genere; in quanto l'occupazione maschile cresciuta nell'edilizia e “sottratta” agli altri settori di attività, è stata in parte compensata dalla maggiore occupazione femminile. Al riguardo, *“Negli ultimi due anni le donne hanno occupato circa la metà dei nuovi impieghi a termine, ma solo un terzo di quelli a tempo indeterminato. Il divario, evidente anche prima della pandemia, è riconducibile alla forte presenza femminile nelle attività di alloggio e ristorazione. In questi comparti più della metà dei posti di lavoro creati sono stati a tempo determinato, a fronte di un quarto nel resto dell'economia”.*

<sup>2</sup> “Il mercato del lavoro: dati e analisi”- marzo 2023, a cura del Ministero del Lavoro e delle Politiche Sociali, Banca D'Italia e Anpal

## ANDAMENTO CONGIUNTURALE DELLE PREVISIONI DI ENTRATA APRILE 2023

Gli ingressi previsti, su scala nazionale, nel mese di aprile sono 443 mila e 300 unità, di cui il 10% (43 mila e 400) nel Lazio. Il 15% del dato regionale, pari a 6 mila e 740 entrate previste, sono appannaggio delle province di Frosinone e di Latina; tale quota risulta pressoché in linea con i valori da inizio anno.

Dopo un'apertura d'anno di consueto più espansiva, il confronto in serie storica conferma dinamiche degli ingressi previsti più sostenute a tutti i livelli territoriali.

**Tab. 4 Serie storica entrate previste Frosinone e Latina**

Frosinone	Gen.	Feb.	Mar.	Apr.	Mag.	Giù.	Lug.	Ago.	Set.	Ott.	Nov.	Dic.	Gen-Apr
2023	3.170	2.360	2.420	2.410									10.360
2022	2.890	1.980	1.860	1.820	2.600	2.730	2.790	1.880	3.510	2.910	2.440	2.020	8.550
2021	2.230	1.890	1.990	2.150	2.510	3.340	3.040	1.660	3.770	3.110	2.860	2.020	8.260
2020	2.810	2.130	1.350	600	1.450	1.810	1.490	1.530	1.980	2.100	1.790	1.190	6.890
2019	2.890	2.290	2.610	2.320	2.400	2.510	2.770	1.900	3.130	3.020	2.340	1.780	10.110
Var. % 23-22	9,7	19,2	30,1	32,4									21,2
Var. % 22-21	29,6	4,8	-6,5	-15,3	3,6	-18,3	-8,2	13,3	-6,9	-6,4	-14,7	0,0	3,5
Var. % 21-20	-20,6	-11,3	47,4	258,3	73,1	84,5	104,0	8,5	90,4	48,1	59,8	69,7	19,9
Var. % 23-19	9,7	3,1	-7,3	3,9									2,5
Var. % 22-19	0,0	-13,5	-28,7	-21,6	8,3	8,8	0,7	-1,1	12,1	-3,6	4,3	13,5	-15,4
Var. % 21-19	-22,8	-17,5	-23,8	-7,3	4,6	33,1	9,7	-12,6	20,4	3,0	22,2	13,5	-18,3

Latina	Gen.	Feb.	Mar.	Apr.	Mag.	Giù.	Lug.	Ago.	Set.	Ott.	Nov.	Dic.	Gen-Apr
2023	3.570	2.700	2.880	3.700									12.850
2022	2.980	2.230	2.390	2.910	4.040	6.410	5.040	2.290	3.380	3.760	2.720	2.290	10.510
2021	2.300	2.540	2.200	2.660	3.550	6.120	5.390	2.170	3.910	3.960	3.380	2.430	9.700
2020	3.080	2.440	1.760	800	2.150	3.970	2.380	1.730	2.160	2.390	2.040	1.500	8.080
2019	3.090	2.640	3.170	3.550	3.680	4.450	3.870	1.990	3.120	3.030	2.770	2.260	12.450
Var. % 23-22	19,8	21,1	20,5	27,1									22,3
Var. % 22-21	29,6	-12,2	8,6	9,4	13,8	4,7	-6,5	5,5	-13,6	-5,1	-19,5	-5,8	8,4
Var. % 21-20	-25,3	4,1	25,0	232,5	65,1	54,2	126,5	25,4	81,0	65,7	65,7	62,0	20,0
Var. % 23-19	15,5	2,3	-9,1	4,2									3,2
Var. % 22-19	-3,6	-15,5	-24,6	-18,0	9,8	44,0	30,2	15,1	8,3	24,1	-1,8	1,3	-15,6
Var. % 21-19	-25,6	-3,8	-30,6	-25,1	-3,5	37,5	39,3	9,0	25,3	30,7	22,0	7,5	-22,1

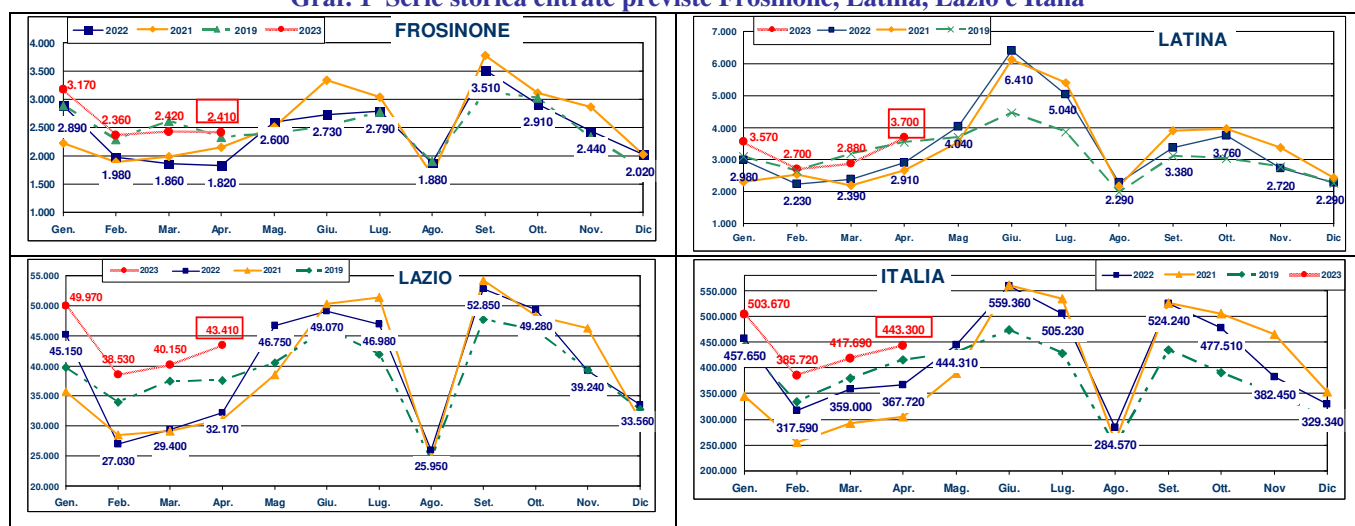
Lazio	Gen.	Feb.	Mar.	Apr.	Mag.	Giù.	Lug.	Ago.	Set.	Ott.	Nov.	Dic.	Gen-Apr
2023	49.970	38.530	40.150	43.410									172.060
2022	45.150	27.030	29.400	32.170	46.750	49.070	46.980	25.950	52.850	49.280	39.240	33.560	133.750
2021	35.720	28.470	29.190	31.120	38.490	50.310	51.380	24.550	54.240	48.320	46.240	30.990	124.500
2020	46.300	34.570	23.440	11.970	24.900	32.980	27.890	20.940	30.860	32.780	29.200	21.150	116.280
2019	39.690	34.000	37.420	37.600	40.480	46.120	41.930	24.210	47.650	45.970	39.310	32.730	148.710
Var. % 23-22	10,7	42,5	36,6	34,9									28,6
Var. % 22-21	26,4	-5,1	0,7	3,4	21,5	-2,5	-8,6	5,7	-2,4	2,0	-15,1	8,3	7,4
Var. % 21-20	-22,9	-17,6	24,5	160,0	54,6	52,5	84,2	17,1	75,8	47,4	58,4	46,5	7,1
Var. % 23-19	25,9	13,3	7,3	15,5									15,7
Var. % 22-19	13,8	-20,5	-21,4	-14,4	15,5	6,4	12,0	7,2	10,9	7,2	-0,2	2,5	-10,1
Var. % 21-19	-10,0	-16,3	-22,0	-17,2	-4,9	9,1	22,5	1,4	13,8	5,1	17,6	-5,3	-16,3

Italia	Gen.	Feb.	Mar.	Apr.	Mag.	Giù.	Lug.	Ago.	Set.	Ott.	Nov.	Dic.	Gen-Apr
2023	503.670	385.720	417.690	443.300									1.750.380
2022	457.650	317.590	359.000	367.720	444.310	559.360	505.230	284.570	524.240	477.510	382.450	329.340	1.501.960
2021	345.670	255.140	292.010	305.660	389.610	560.470	534.250	256.820	526.250	504.910	464.950	353.780	1.198.480
2020	461.530	320.420	232.910	112.810	255.960	368.160	262.530	203.730	310.570	281.810	263.850	191.610	1.127.670
2019	441.660	333.690	380.180	415.060	429.640	473.570	427.690	247.560	435.320	391.090	348.710	301.050	1.570.590
Var. % 23-22	10,1	21,5	14,3	20,6									16,5
Var. % 22-21	32,4	24,5	22,9	20,3	14,0	-0,2	-5,4	10,8	-0,4	-5,4	-17,7	-6,9	25,3
Var. % 21-20	-25,1	-20,4	25,4	171,0	52,2	52,2	103,5	26,1	69,4	79,2	76,2	84,6	6,3
Var. % 23-19	14,0	15,6	9,9	6,8									11,4
Var. % 22-19	3,6	-4,8	-5,6	-11,4	3,4	18,1	18,1	14,9	20,4	22,1	9,7	9,4	-4,4
Var. % 21-19	-21,7	-23,5	-23,2	-26,4	-9,3	18,3	24,9	3,7	20,9	29,1	33,3	17,5	-23,7

Fonte: Unioncamere - ANPAL, Sistema Informativo Excelsior

**Graf. 1 Serie storica entrate previste Frosinone, Latina, Lazio e Italia**



Fonte: Unioncamere - ANPAL, Sistema Informativo Excelsior

Ad aprile, le entrate previste dalle imprese della provincia di Frosinone si attestano sulle 2.410 unità, in decisa accelerazione rispetto i valori dell'analogo mese 2022 (+32,4%), trainata dalla significativa crescita condivisa da tutti i segmenti dei servizi (+62,9%), in particolare grazie alla ritrovata vivacità delle attività turistiche e dei servizi alle imprese; diversamente, l'industria si conferma in flessione, condivisa anche dalle costruzioni.

**Tab. 5 Lavoratori previsti in entrata per settore di attività Latina, Frosinone, Lazio e Italia**

	LATINA		FROSINONE	
	apr-23	Var% apr.23- apr.22	apr-23	Var% apr.23- apr.22
<b>Entrate Totali</b>	<b>3.700</b>	<b>27,1</b>	<b>2.410</b>	<b>32,4</b>
<b>Entrate Industria</b>	<b>700</b>	<b>-1,4</b>	<b>700</b>	<b>-9,1</b>
Ind.manifatt.ra e Public Utilities	450	-6,3	440	-2,2
Costruzioni	250	8,7	260	-16,1
<b>Entrate Servizi</b>	<b>3.000</b>	<b>36,4</b>	<b>1.710</b>	<b>62,9</b>
Commercio	470	9,3	290	38,1
Turismo	1.370	59,3	360	80,0
Serv. alle imprese	780	47,2	870	70,6
Serv. alle persone	390	2,6	200	42,9
	LAZIO		ITALIA	
	apr-23	Var% apr.23- apr.22	apr-23	Var% apr.23- apr.22
<b>Entrate Totali</b>	<b>43.410</b>	<b>34,9</b>	<b>443.300</b>	<b>20,6</b>
<b>Entrate Industria</b>	<b>5.450</b>	<b>-1,3</b>	<b>105.310</b>	<b>2,6</b>
Ind.manifatt.ra e Public Utilities	2.870	1,8	70.350	1,9
Costruzioni	2.580	-4,4	34.960	4,2
<b>Entrate Servizi</b>	<b>37.960</b>	<b>42,4</b>	<b>337.990</b>	<b>27,5</b>
Commercio	4.450	15,9	45.060	-3,0
Turismo	8.790	86,2	108.440	38,7
Serv. alle imprese	20.380	44,2	109.290	14,1
Serv. alle persone	4.340	9,6	75.200	68,0

Fonte: Unioncamere - ANPAL, Sistema Informativo Excelsior

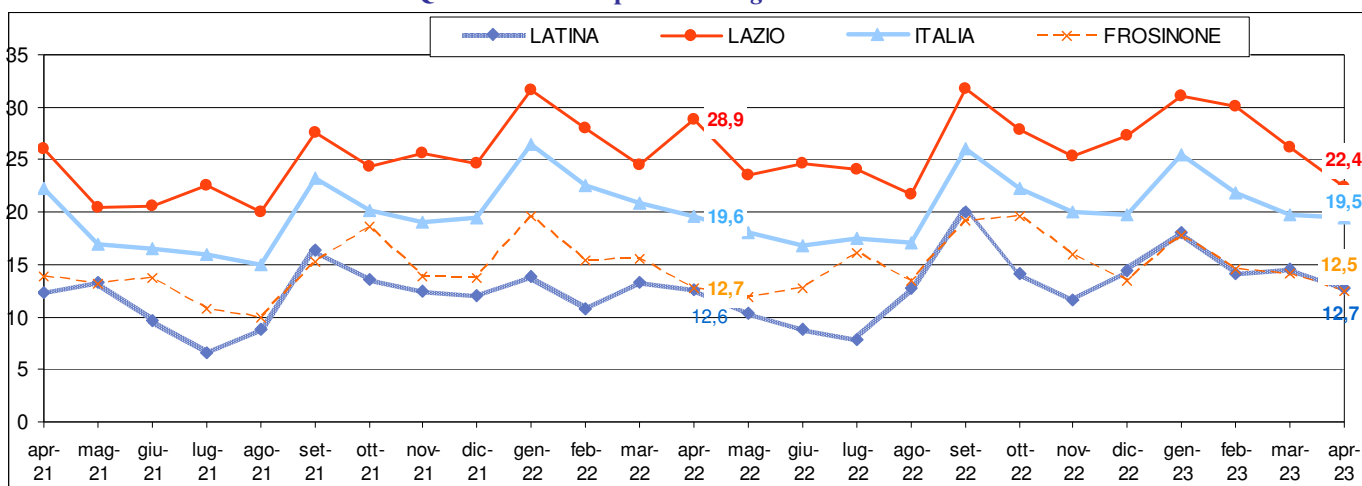
In provincia di Latina, i nuovi ingressi previsti ammontano a 3.700 unità; il che determina un cospicuo avanzo in termini tendenziali (+27,1% rispetto ad aprile 2022), determinato dai servizi (+36,4%). Anche in questo caso sono le attività turistiche e i servizi alle imprese a mostrare il contributo più consistente a tale espansione, mentre il bilancio positivo delle costruzioni fa da contraltare alla flessione dell'industria (-6,3%).

## LE FIGURE PROFESSIONALI

Per quanto riguarda le figure professionali, la quota delle entrate previste destinata a dirigenti, specialisti e tecnici (cosiddette figure "high skill"<sup>3</sup>) si attesta intorno al 12,7% in entrambe le province e risulta in linea con il dato riferito ad aprile 2022. Le opportunità nel Lazio destinate ai profili più elevati si attestano intorno al 22,4% degli ingressi, mentre su scala nazionale la quota è pari al 19,6% (a fronte rispettivamente del 28,9% e del 19,6% di aprile 2022).

<sup>3</sup> Il gruppo professionale *Excelsior* delle figure "high skill" comprende le professioni della classificazione Istat CP 2011 dei "Dirigenti", "Professioni intellettuali, scientifiche e di elevata specializzazione" e "Professioni tecniche".

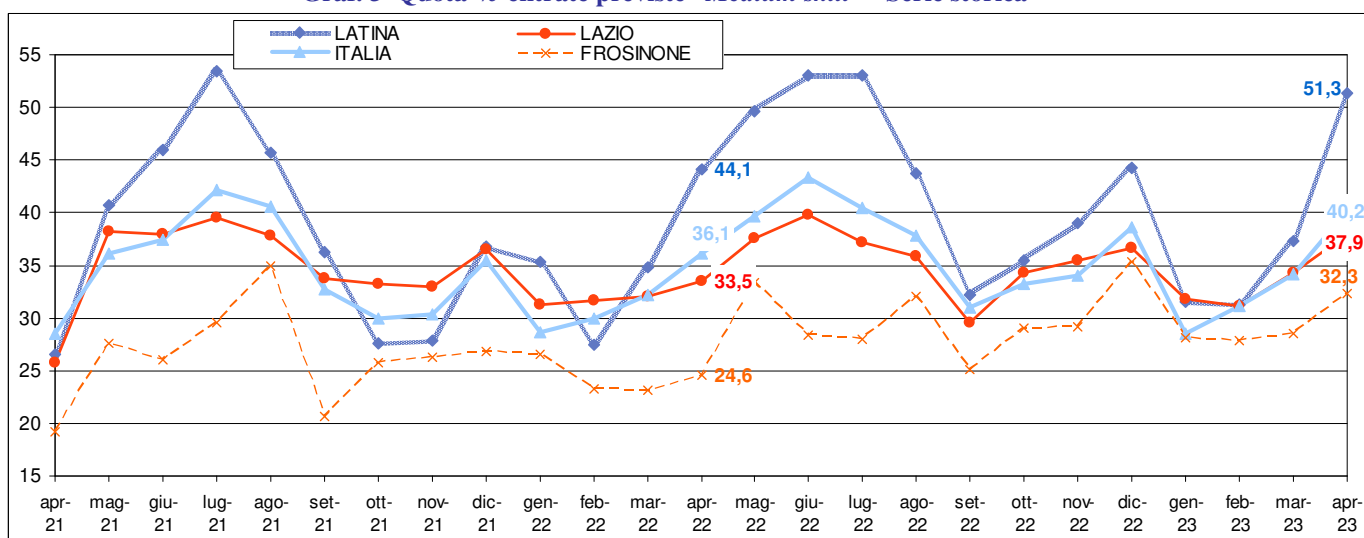
Graf. 2 Quota % entrate previste “High skill” - Serie storica



Fonte: Unioncamere - ANPAL, Sistema Informativo Excelsior

Per quanto attiene la richiesta dei profili “medium skill”<sup>4</sup>, si registra la consueta espansione a carattere stagionale a partire dal mese di aprile, peraltro particolarmente evidente nell’area pontina dove nel periodo estivo cresce la domanda di “Professioni qualificate nelle attività commerciali e nei servizi”. Di seguito è illustrato il confronto territoriale in serie storica con riferimento alle entrate previste dei profili “medium skill”:

Graf. 3 Quota % entrate previste “Medium skill” - Serie storica



Fonte: Unioncamere - ANPAL, Sistema Informativo Excelsior

Rispetto all’analogo periodo dello scorso anno si evidenziano valori in crescita in entrambe le province per i profili *Medium*, a fronte di dinamiche più contenute su scala regionale e nazionale.

In particolare, sono le “Professioni qualificate nelle attività commerciali e nei servizi” a trainare gli esiti a Latina e Frosinone con quote significativamente crescenti sul totale degli ingressi previsti; più contenuta la dinamica espansiva delle figure impiegate a tutti i livelli territoriali.

<sup>4</sup> Il gruppo professionale *Excelsior* delle figure “medium skill” comprende le professioni della classificazione Istat CP 2011 degli “Impiegati” e delle “Professioni qualificate nelle attività commerciali e nei servizi”.

Di seguito la tabella riepilogativa con riferimento alle entrate previste per grande gruppo professionale:

**Tab. 6 Lavoratori previsti in entrata per grande gruppo professionale**

	Latina				Frosinone				Lazio				Italia			
	Var % (v.a.)	Apr. 23- Apr.22	Quota % Apr. 23	Quota % Apr. 22	Var % (v.a.)	Apr. 23- Apr.22	Quota % Apr. 23	Quota % Apr. 22	Var % (v.a.)	Apr. 23- Apr.22	Quota % Apr. 23	Quota % Apr. 22	Var % (v.a.)	Apr. 23- Apr.22	Quota % Apr. 23	Quota % Apr. 22
<b>TOTALE</b>	<b>3.700</b>	<b>27,1</b>	<b>100,0</b>	<b>100,0</b>	<b>2.410</b>	<b>32,4</b>	<b>100,0</b>	<b>100,0</b>	<b>43.410</b>	<b>34,9</b>	<b>100,0</b>	<b>100,0</b>	<b>443.300</b>	<b>20,6</b>	<b>100,0</b>	<b>100,0</b>
<b>Dirigenti, impiegati con elevata specializzazione e tecnici</b>	<b>470</b>	<b>27,0</b>	<b>12,7</b>	<b>12,6</b>	<b>300</b>	<b>30,4</b>	<b>12,5</b>	<b>12,7</b>	<b>9.710</b>	<b>4,3</b>	<b>22,4</b>	<b>28,9</b>	<b>86.570</b>	<b>20,1</b>	<b>19,5</b>	<b>19,6</b>
1 Dirigenti	--	--	--	--	--	--	--	--	100	-16,7	0,2	0,4	610	-36,5	0,1	0,3
2 Prof.ni intellettuali, scientifiche e di elevata specializzazione	140	7,7	3,8	4,4	70	0,0	3,0	3,6	2.980	-19,2	6,9	11,5	24.950	12,8	5,6	6,0
3 Professioni tecniche	330	37,5	8,9	8,1	230	43,8	9,4	8,9	6.640	20,7	15,3	17,1	61.020	24,5	13,8	13,3
<b>Impiegati, professioni commerciali e nei servizi</b>	<b>1.900</b>	<b>48,4</b>	<b>51,3</b>	<b>44,1</b>	<b>780</b>	<b>73,3</b>	<b>32,3</b>	<b>24,6</b>	<b>16.460</b>	<b>52,5</b>	<b>37,9</b>	<b>33,5</b>	<b>178.070</b>	<b>34,0</b>	<b>40,2</b>	<b>36,1</b>
4 Impiegati	250	78,6	6,8	4,9	180	63,6	7,4	5,8	4.520	43,5	10,4	9,8	38.990	26,6	8,8	8,4
5 Professioni qualificate nelle attività commerciali e nei servizi	1.650	44,7	44,5	39,2	600	76,5	24,9	18,8	11.930	56,2	27,5	23,8	139.080	36,2	31,4	27,8
<b>Operai specializzati e conduttori di impianti e macchine</b>	<b>840</b>	<b>15,1</b>	<b>22,7</b>	<b>25,0</b>	<b>1.000</b>	<b>22,0</b>	<b>41,5</b>	<b>45,3</b>	<b>8.600</b>	<b>28,4</b>	<b>19,8</b>	<b>20,8</b>	<b>110.560</b>	<b>5,9</b>	<b>24,9</b>	<b>28,4</b>
6 Operai specializzati	370	-9,8	10,1	14,1	410	-4,7	17,1	23,5	3.990	11,5	9,2	11,1	57.980	5,9	13,1	14,9
7 Conduttori di impianti e addetti a macchinari fissi e mobili	470	46,9	12,6	10,9	590	47,5	24,4	21,8	4.600	47,0	10,6	9,7	52.580	5,9	11,9	13,5
<b>Professioni non qualificate</b>	<b>500</b>	<b>-5,7</b>	<b>13,4</b>	<b>18,3</b>	<b>330</b>	<b>3,1</b>	<b>13,7</b>	<b>17,4</b>	<b>8.650</b>	<b>61,4</b>	<b>19,9</b>	<b>16,7</b>	<b>68.100</b>	<b>16,8</b>	<b>15,4</b>	<b>15,9</b>

Fonte: Unioncamere - ANPAL, Sistema Informativo Excelsior

In particolare, a Latina la crescita è prevalentemente determinata dagli “Esercenti ed addetti nelle attività di ristorazione” che spiegano 1/3 degli ingressi dei profili *Medium* e dagli “Addetti all’accoglienza e informazione alla clientela”, peraltro entrambi in crescita rispetto ai valori pre-covid; tale esito risulta in linea con le più espansive previsioni di ingresso già evidenziate per le attività turistico-ricettive. Si conferma, inoltre il minore *appeal* del personale amministrativo.

**Tab. 7 Lavoratori previsti in entrata per gruppo professionale “Medium Skill” - Latina**

Latina	apr-19	apr-22	apr-23	PESO% apr-23	VAR% apr 23 apr 22	VAR% apr 23-apr 19
<b>Totale ingressi</b>	<b>3550</b>	<b>2.910</b>	<b>3.700</b>		<b>27,1</b>	<b>4,2</b>
<b>Impiegati, prof.ni commerciali e nei servizi</b>	<b>1680</b>	<b>1.280</b>	<b>1.900</b>	<b>51,4</b>	<b>48,4</b>	<b>13,1</b>
<b>di cui:</b>						
Esercenti ed addetti nelle attività di ristorazione	890	740	1230	33,2	66,2	38,2
Addetti alle vendite	380	260	250	6,8	-3,8	-34,2
Addetti alla segreteria e agli affari generali	140	60	60	1,6	0,0	-57,1
addetti accoglienza e informazione clientela	90	70	110	3,0	57,1	22,2
Professioni qualificate nei servizi sanitari e sociali	60	70	70	1,9	0,0	16,7
operatori cura estetica	40	20	40	1,1	100,0	0,0

Fonte: Unioncamere - ANPAL, Sistema Informativo Excelsior



Nel frusinate le maggiori entrate dei profili *Medium* afferiscono alle attività ricettive e commerciali (“*Esercenti ed addetti nelle attività di ristorazione*” e “*Addetti alle vendite*”), sebbene entrambi non abbiano recuperato i valori pre-covid); gli altri segmenti tornano sui valori preandemici, con l’eccezione degli “*Addetti all’accoglienza e informazione alla clientela*”, la cui domanda risulta è in deciso ridimensionamento.

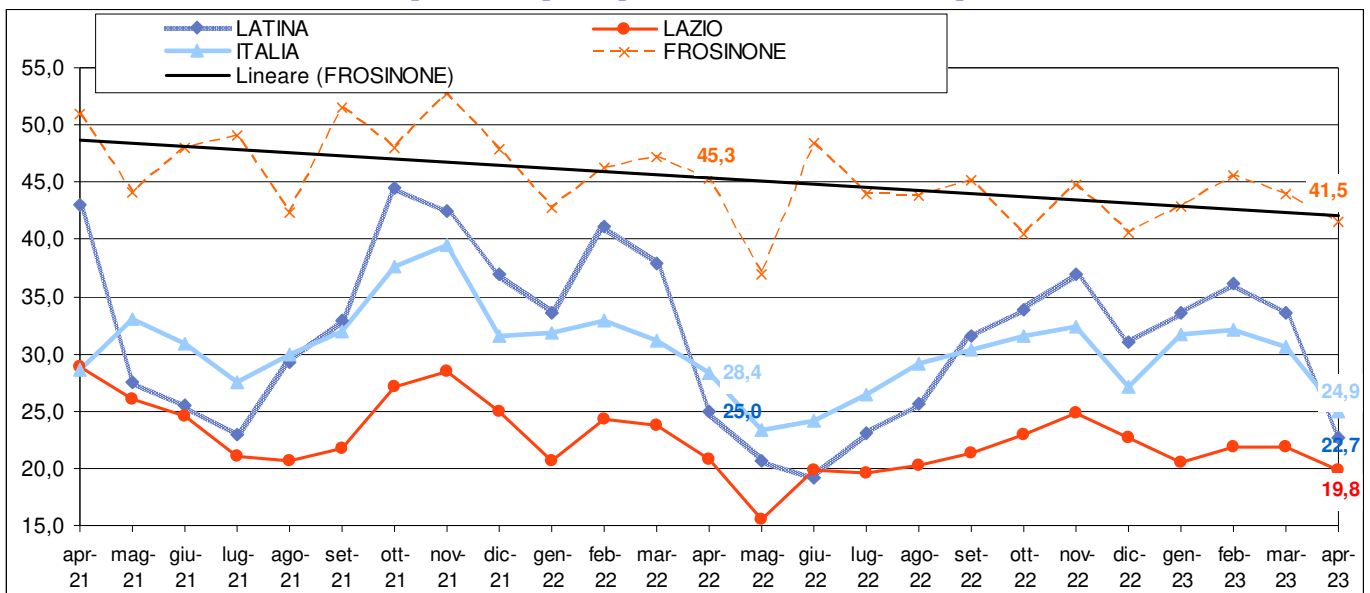
**Tab. 8 Lavoratori previsti in entrata per gruppo professionale “Medium Skill” - Frosinone**

Frosinone	apr-19	apr-22	apr-23	PESO% apr-23	VAR% apr 23 apr 22	VAR% apr 23-apr 19
<b>Totale ingressi</b>	<b>2320</b>	<b>1.820</b>	<b>2.410</b>		<b>32,4</b>	<b>3,9</b>
<b>Impiegati, prof.ni commerciali e nei servizi</b>	<b>780</b>	<b>450</b>	<b>780</b>	<b>32,4</b>	<b>73,3</b>	<b>0,0</b>
<i>di cui:</i>						
Esercenti ed addetti nelle attività di ristorazione	290	160	280	35,9	75,0	-3,4
Addetti alle vendite	220	120	200	25,6	66,7	-9,1
Addetti alla segreteria e agli affari generali	80	70	80	10,3	14,3	0,0
addetti accoglienza e informazione clientela	70	0	30	3,8	---	-57,1
Professioni qualificate nei servizi sanitari e sociali	50	50	50	6,4	0,0	0,0
operatori cura estetica	30	0	30	3,8	---	0,0

Fonte: Unioncamere - ANPAL, Sistema Informativo Excelsior

Inoltre, per quanto attiene gli “*Operai specializzati e conduttori di impianti e macchine*”, si conferma nettamente superiore il fabbisogno previsto (41,5% la quota) in provincia di Frosinone, sebbene il confronto tendenziale mostri le minori entrate previste dall’industria manifatturiera. A distanza significativa segue il territorio pontino (22,7% la quota attuale).

**Graf. 4 Quota % entrate previste “Operai specializzati e conduttori di impianti”- Serie storica\***



Fonte: Unioncamere - ANPAL, Sistema Informativo Excelsior,

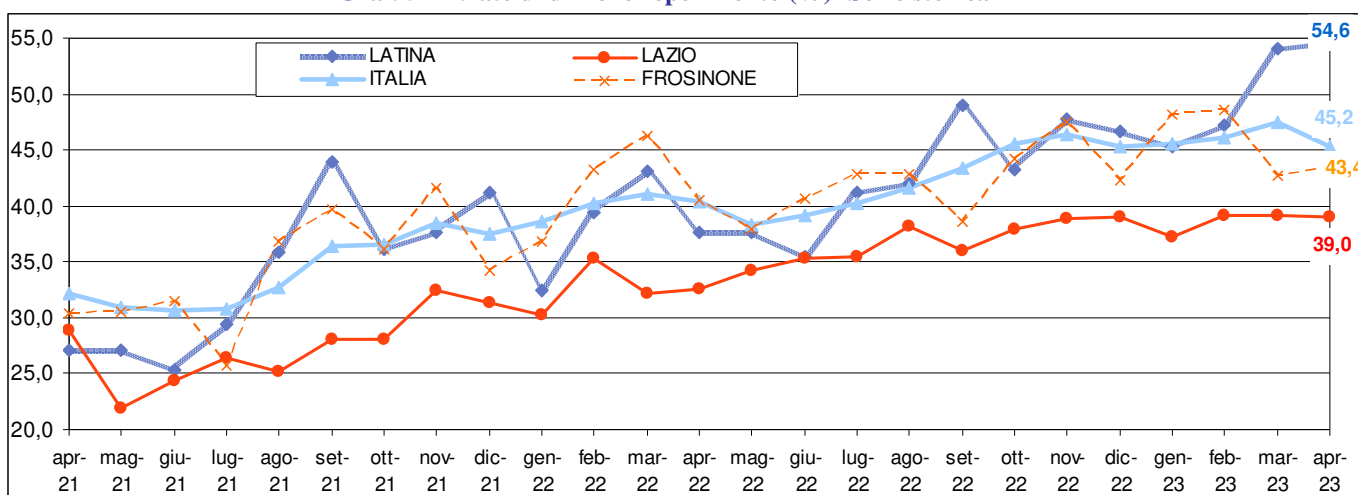
\*La disaggregazione dei dati per il mese di febbraio 2021 non è disponibile



## LE DIFFICOLTA' DI REPERIMENTO

Passando all'evidenza post-pandemica relativa alla significativa crescita del *mismatch* tra domanda e offerta di lavoro, la quota delle figure professionali difficili da reperire nel frusinate si attesta al 43,4%, mentre in area pontina svetta al 54,6%, confermandosi il dato della provincia di Latina un ulteriore punto di massimo inesplorato in serie storica.

**Graf. 5 Entrate di difficile reperimento (%) - Serie storica**



Fonte: Unioncamere - ANPAL, Sistema Informativo Excelsior

Di seguito è illustrato il confronto in termini di *mismatch* su scala territoriale rispetto all'ultimo triennio, dal quale emerge la crescente accentuazione delle criticità da parte delle imprese nell'individuare i profili idonei.

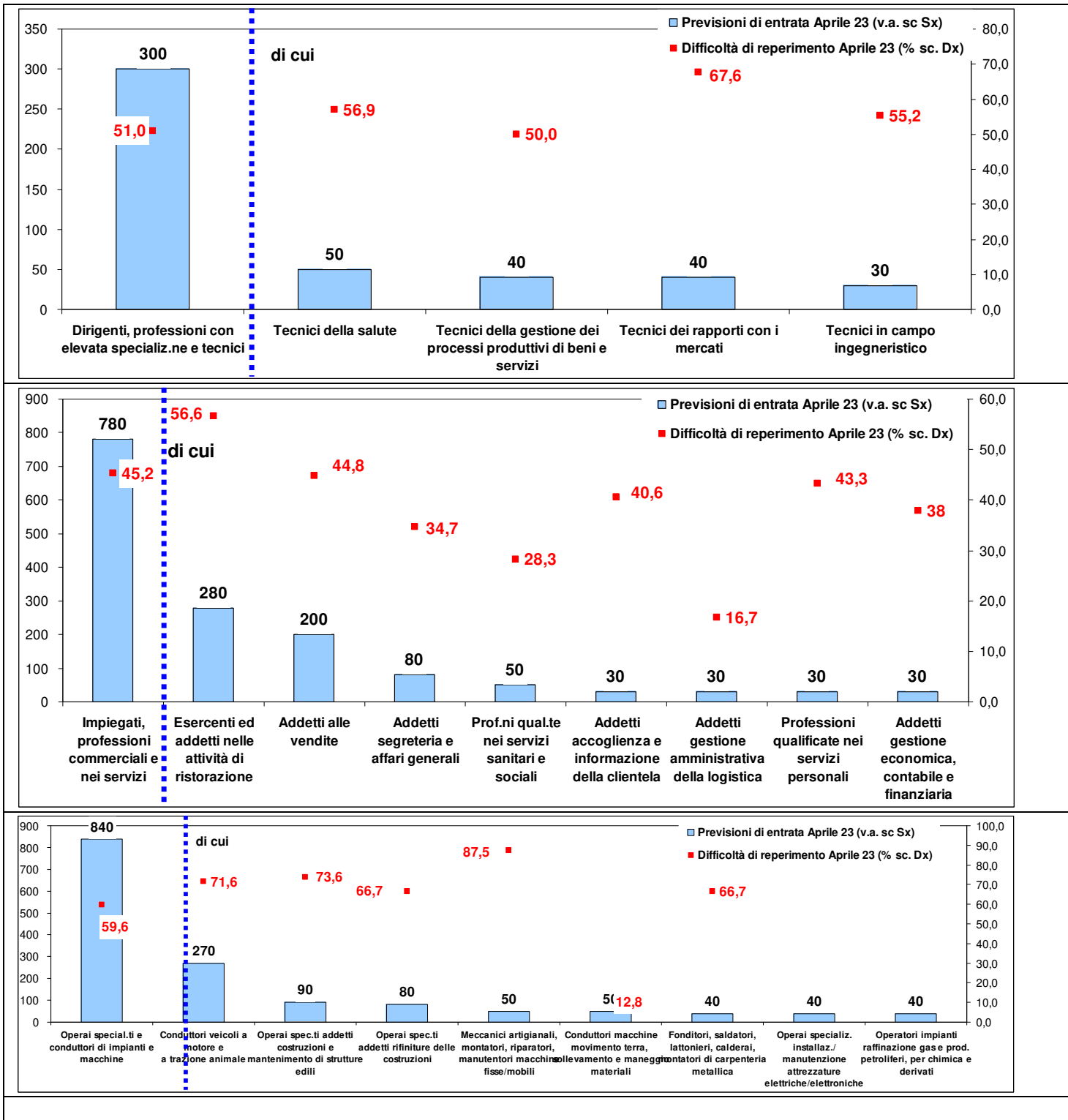
**Tab. 9 Entrate di difficile reperimento (%)**

	ITALIA	LAZIO	LATINA	FROSINONE
<b>ANNO 19</b>	26,4	21,0	23,3	20,6
<b>ANNO 20</b>	29,7	24,4	25,7	25,7
<b>ANNO 21</b>	33,8	25,9	33,7	29,5
<b>ANNO 22</b>	40,5	34,4	43,1	37,4
<b>MEDIA GEN-APR 19</b>	28,5	22,8	23,8	23,5
<b>MEDIA GEN-APR 21</b>	31,3	24,5	29,4	31,1
<b>MEDIA GEN-APR 22</b>	40,1	32,6	38,1	41,7
<b>MEDIA GEN-APR 23</b>	46,4	38,5	48,9	46,5

Fonte: Unioncamere - ANPAL, Sistema Informativo Excelsior

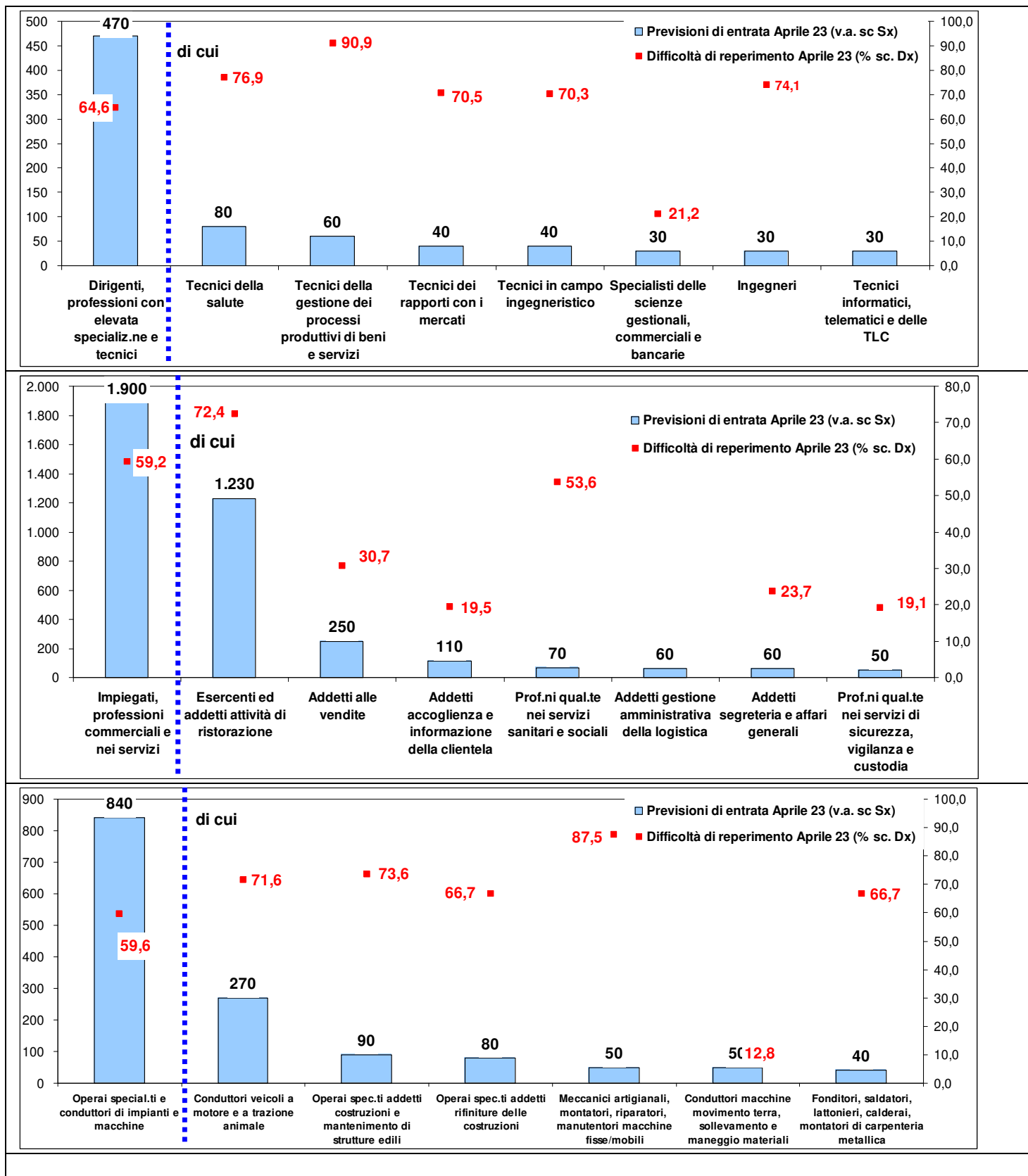
Di seguito sono espone le graduatorie riferite alle professioni più richieste a Frosinone e a Latina per gruppo professionale nel mese di aprile:

**Graf. 6 Le professioni più richieste e difficoltà di reperimento per gruppo professionale a Frosinone**



Fonte: Unioncamere - ANPAL, Sistema Informativo Excelsior

Graf. 7 Le professioni più richieste e difficoltà di reperimento per gruppo professionale a Latina



Fonte: Unioncamere - ANPAL, Sistema Informativo Excelsior

### Nota metodologica:

I dati presentati derivano dall'indagine Excelsior realizzata da Unioncamere in accordo con l'Agenzia Nazionale per le Politiche Attive del Lavoro. L'indagine, che è inserita nel Programma Statistico Nazionale (UCC-00007) tra quelle che prevedono l'obbligo di risposta, dal 2017 è svolta con cadenza mensile.

Le informazioni contenute nel presente rapporto sono state acquisite nel periodo 20 febbraio 2023 – 7 marzo 2023 utilizzando principalmente la tecnica di compilazione in modalità CAWI attraverso le interviste realizzate presso più di 115.000 imprese, campione rappresentativo delle imprese con dipendenti al 2021 dei diversi settori industriali e dei servizi.

La proiezione mensile dei dati di indagine e il potenziamento dell'integrazione tra questi e i dati amministrativi attraverso un modello previsionale, permettono l'analisi delle principali caratteristiche delle entrate programmate nel mese di aprile 2023, secondo i profili professionali e i livelli di istruzione richiesti.

I risultati dell'indagine sono disponibili a livello provinciale e regionale per i settori economici ottenuti dall'accorpamento di codici di attività economica della classificazione ATECO2007. La ripartizione delle entrate previste per "gruppo professionale" fa riferimento ad opportune aggregazioni dei codici della classificazione ISTAT CP2021.

## Corrispondenze tra settori Excelsior e la classificazione Ateco 2007

### Provincia di Frosinone

Settori	Divisioni, gruppi, classi e categorie Ateco2007
Industrie metalmeccaniche ed elettroniche	24, 25, 26, 27, 28, 29, 30, 325, 33, 95
Public utilities (energia, gas, acqua e ambiente)	35, 36, 37, 38, 39
Altre industrie	da 05 a 23, 31, 321, 322, 323, 324, 329
Costruzioni	41, 42, 43
Commercio al dettaglio, all'ingrosso e riparazione di autoveicoli e motocicli	45, 46, 47
Servizi di alloggio e ristorazione; servizi turistici	55, 56, 79
Servizi avanzati di supporto alle imprese	69, 70, 71, 72, 73, 74, 78
Servizi operativi di supporto alle imprese e alle persone	68, 77, 80, 81, 82
Servizi di trasporto, logistica e magazzinaggio	49, 50, 51, 52, 53
Sanità, assistenza sociale e servizi sanitari privati	75, 86, 87, 88
Servizi culturali, sportivi e altri servizi alle persone	90, 91, 92, 93, 96
Altri servizi	58, 59, 60, 61, 62, 63, 64, 65, 66, 85

### Provincia di Latina

Settori	Divisioni, gruppi, classi e categorie Ateco2007
Industrie metallurgiche e dei prodotti in metallo	24, 25
Ind. fabbric. macchin. e attrezzature e dei mezzi di trasporto	28, 29, 30, 33, 95
Public utilities (energia, gas, acqua e ambiente)	35, 36, 37, 38, 39
Altre industrie	da 05 a 23, 26, 27, 31, 32
Costruzioni	41, 42, 43
Commercio al dettaglio, all'ingrosso e riparazione di autoveicoli e motocicli	45, 46, 47
Servizi di alloggio e ristorazione; servizi turistici	55, 56, 79
Servizi avanzati di supporto alle imprese	69, 70, 71, 72, 73, 74, 78
Servizi operativi di supporto alle imprese e alle persone	68, 77, 80, 81, 82
Servizi di trasporto, logistica e magazzinaggio	49, 50, 51, 52, 53
Sanità, assistenza sociale e servizi sanitari privati	75, 86, 87, 88
Servizi culturali, sportivi e altri servizi alle persone	90, 91, 92, 93, 96
Altri servizi	58, 59, 60, 61, 62, 63, 64, 65, 66, 85

**A cura di Sandra Verduci**

## Osservatorio Economico della Camera di Commercio di Frosinone Latina

Per ulteriori approfondimenti si consiglia di consultare il portale informativo del sistema camerale al link:

<https://orientamento.camcom.it/sites/default/files/OFL/home.html> dove, oltre ai dati Excelsior riferiti a tutte le regioni e a tutte le province, sono a disposizione una serie di strumenti per l'orientamento e il placement.

La riproduzione e/o diffusione parziale o totale delle tavole contenute nella presente pubblicazione è consentita esclusivamente con la citazione completa della fonte: Unioncamere-ANPAL, Sistema Informativo Excelsior.