

Sistema Informativo Excelsior

Previsioni occupazionali delle imprese con dipendenti

ANDAMENTO DELLE PREVISIONI DI ENTRATA TRIMESTRALI APRILE-GIUGNO 2026

A partire dal mese di luglio 2025, il sistema informativo Excelsior è stato esteso, per la prima volta, al settore primario (agricoltura, silvicoltura, caccia e pesca); tale ampliamento dell'indagine segna un netto punto di discontinuità nella serie storica, con effetti significativi nei territori dove suddette attività sono più presenti; ciò avviene con un impatto significativo in provincia di Latina, dove mediamente, da inizio anno, 1/4 degli ingressi previsti è destinato al settore primario. Atteso che eventuali analisi sulle dinamiche di tale comparto saranno possibili solo nel prosieguo – quando la maggiore disponibilità di dati consentirà un corretto confronto temporale –, si ritiene opportuno valutare l'andamento complessivo delle previsioni di ingresso al netto del settore primario.

Le previsioni di assunzioni nel trimestre aprile-giugno 2026¹ in provincia di Latina mostrano una lieve espansione rispetto alle attese formulate nell'analogo periodo dello scorso anno (+1,2%), mentre nel Frusinate emerge un rallentamento degli ingressi attesi (-3,5%).

Tali esiti sono la sintesi di dinamiche piuttosto contrastanti in termini di confronto territoriale:

- in area pontina, alla leggera espansione della manifattura (+1,2%), si contrappongono previsioni di ridimensionamento degli organici dell'edilizia (-8,8%); l'ampliamento degli organici nei servizi (+2,2%) è condiviso dalle attività turistiche e dai servizi alla persona;
- nel Frusinate, la manifattura mostra previsioni di ingressi in sensibile flessione (-11,8%), mentre l'edilizia registra attese più favorevoli (+14,3%); l'accentuazione del ridimensionamento degli ingressi previsti nel terziario (-6,3%) è determinata principalmente dalle prospettive in consistente flessione per le attività commerciali (-13,2%) e per i servizi alle imprese (-11,2%).

¹Le previsioni della domanda di lavoro riguardano i contratti con una durata di almeno 20 giorni lavorativi programmati dalle imprese iscritte al Registro Imprese delle Camere di Commercio appartenenti ai settori industria, servizi e primario, aventi almeno un lavoratore alle dipendenze.

Tab. 1 Lavoratori previsti in entrata nel trimestre per settore di attività Latina, Frosinone, Lazio e Italia

	LATINA			FROSINONE		
	apr-giu 26	apr-giu 25	Var% apr-giu26/ apr-giu25	apr-giu 26	apr-giu 25	Var% apr-giu26/ apr-giu25
Entrate Totali	18.070	14.600	23,8	7.960	8.040	-1,0
Entrate Primario*	3.290	---	---	200	---	---
Entrate Industria	2.860	2.940	-2,7	3.560	3.580	-0,6
Ind.manifatt.ra e Public Utilities	1.720	1.700	1,2	1.800	2.040	-11,8
Costruzioni	1.140	1.250	-8,8	1.760	1.540	14,3
Entrate Servizi	11.920	11.660	2,2	4.190	4.470	-6,3
Commercio	2.210	2.230	-0,9	990	1.140	-13,2
Turismo	5.100	4.920	3,7	980	880	11,4
Serv. alle imprese	2.330	2.430	-4,1	1.510	1.700	-11,2
Serv. alle persone	2.280	2.080	9,6	710	760	-6,6
Entrate Totali nette Primario	14.780	14.600	1,2	7.760	8.040	-3,5
	LAZIO			ITALIA		
	apr-giu 26	apr-giu 25	Var% apr-giu26/ apr-giu25	apr-giu 26	apr-giu 25	Var% apr-giu26/ apr-giu25
Entrate Totali	150.400	150.860	-0,3	1.666.700	1.548.290	7,6
Entrate Primario*	6.470	---	---	130.960	---	---
Entrate Industria	25.040	25.990	-3,7	383.230	394.810	-2,9
Ind.manifatt.ra e Public Utilities	11.290	11.860	-4,8	237.960	247.140	-3,7
Costruzioni	13.750	14.130	-2,7	145.270	147.660	-1,6
Entrate Servizi	118.890	124.870	-4,8	1.152.510	1.153.490	-0,1
Commercio	17.060	18.810	-9,3	208.600	216.830	-3,8
Turismo	28.830	29.820	-3,3	418.070	397.450	5,2
Serv. alle imprese	54.790	57.630	-4,9	342.160	354.680	-3,5
Serv. alle persone	18.210	18.620	-2,2	183.680	184.530	-0,5
Entrate Totali nette Primario	143.930	150.860	-4,6	1.535.740	1.548.290	-0,8

Fonte: Unioncamere - Ministero del Lavoro e delle Politiche Sociali, Sistema Informativo Excelsior

Per disporre di un'osservazione più ampia, è utile un richiamo alle statistiche fornite dall'Inps sul monte ore di cassa integrazione autorizzate e sui Fondi di solidarietà; al riguardo, nei primi tre mesi dell'anno in corso, si registra una decrescita del 24% del monte ore autorizzato su scala nazionale, diffusa a tutte le componenti con la più ampia accentuazione per lo strumento in deroga; in particolare, si segnala il rallentamento della CIG straordinaria (-9%) e il maggior utilizzo dei Fondi di solidarietà (+59%).

Tab. 2: Ore di CIG autorizzate ordinarie, straordinarie, in deroga Frosinone, Latina, Lazio e Italia (valori assoluti e var. %)

	Ordinaria	Straordinaria	Deroga	Totale CIG	Fondi di solidarietà
Italia gen-mar 2026	58.773.498	68.612.552	32.772	127.418.822	4.100.106
Italia gen-mar 2025	91.481.444	75.636.042	378.066	167.495.552	2.581.806
var %	-36%	-9%	-91%	-24%	59%
Lazio gen-mar 2026	1.401.178	2.641.214	920	4.043.312	835.754
Lazio gen-mar 2025	1.546.728	5.875.286	14.076	7.436.090	149.962
var %	-9%	-55%	-93%	-46%	457%
Frosinone gen-mar 2026	783.008	1.465.294	160	2.248.462	n.d.
Frosinone gen-mar 2025	412.350	573.148	0	985.498	n.d.
var %	90%	156%	---	128%	
Latina gen-mar 2026	119.518	157.816	0	277.334	n.d.
Latina gen-mar 2025	160.544	169.414	0	329.958	n.d.
var %	-26%	-7%	---	-16%	

Fonte: elaborazioni Osserfare su dati INPS

Nel quadro di un deciso rallentamento delle richieste registrato anche a livello regionale (-46% rispetto all'analogo periodo targato 2025), Frosinone mostra un significativo rimbalzo: oltre 2,2 milioni il monte ore autorizzato (+128% in termini tendenziali), determinato da entrambe le componenti, con la maggiore accentuazione della crescita per la CIG straordinaria (+156% e +90% l'ordinaria). Diversamente, l'area pontina, con 277 mila ore complessive, mostra un rallentamento delle autorizzazioni da gennaio a marzo (-16%), con la componente ordinaria² che ha trainato tali dinamiche (-26%).

Nel Frusinate il dettaglio settoriale mostra l'impennata delle richieste di CIGS della manifattura, prevalentemente attribuibile al significativo rimbalzo dell'automotive: 489 mila ore autorizzate rispetto alle 22 mila dell'analogo periodo dello scorso anno; tale segmento spiega il 37% del monte ore autorizzato dell'intero comparto industriale. A seguire si colloca la fabbricazione di altri prodotti della lavorazione di minerali non metalliferi con 340 mila ore autorizzate (+39% rispetto al primo trimestre 2025).

Tab. 3: Ore autorizzate straordinarie per settore - Italia, Lazio, Frosinone e Latina

Settori	Italia			Var % 25-24	Var % 26-25	Peso % 2026	Peso % 2025
	Gen-mar 2024	Gen-mar 2025	Gen-mar 2026				
Industria manifatturiera	45.509.130	62.324.614	60.426.386	37%	-3%	88%	82%
Costruzioni	305.988	514.456	164.768	68%	-68%	0%	1%
Commercio	1.077.613	1.530.668	1.542.926	42%	1%	2%	2%
Alberghi e ristoranti	735.094	612.798	325.742	-17%	-47%	0%	1%
Trasporti	5.805.430	6.918.748	2.873.200	19%	-58%	4%	9%
Attività amministrative e servizi di supporto	4.693.296	1.971.890	1.209.144	-58%	-39%	2%	3%
Totale	60.931.925	75.636.042	68.612.552	24%	-9%	100%	100%
Settori	Lazio			Var % 25-24	Var % 26-25	Peso % 2026	Peso % 2025
	Gen-mar 2024	Gen-mar 2025	Gen-mar 2026				
Industria manifatturiera	2.742.188	1.011.698	1.638.182	-63%	62%	62%	17%
Costruzioni	92.400	83.128	20.130	-10%	-76%	1%	1%
Commercio	87.268	143.916	17.816	65%	-88%	1%	2%
Alberghi e ristoranti	378.624	15.324	95.850	-96%	525%	4%	0%
Trasporti	4.049.274	3.657.670	303.120	-10%	-92%	11%	62%
Attività amministrative e servizi di supporto	174.598	275.368	265.468	58%	-4%	10%	5%
Totale	8.177.156	5.875.286	2.641.214	-28%	-55%	100%	100%
Settori	Frosinone			Var % 25-24	Var % 26-25	Peso % 2026	Peso % 2025
	Gen-mar 2024	Gen-mar 2025	Gen-mar 2026				
Industria manifatturiera	1.785.564	460.900	1.321.422	-74%	187%	90%	80%
Costruzioni	92.400	17.160	0	-81%	-100%	0%	3%
Commercio	0	0	0	---	---	0%	0%
Alberghi e ristoranti	16.704	12.992	300	-22%	-98%	0%	2%
Trasporti	0	15.640	30.280	---	94%	2%	3%
Attività amministrative e servizi di supporto	21.896	20.280	79.992	-7%	294%	5%	4%
Totale	1.916.564	573.148	1.465.294	-70%	156%	100%	100%
Settori	Latina			Var % 25-24	Var % 26-25	Peso % 2026	Peso % 2025
	Gen-mar 2024	Gen-mar 2025	Gen-mar 2026				
Industria manifatturiera	375.262	110.240	84.800	-71%	-23%	54%	65%
Costruzioni	0	3.328	0	---	-100%	0%	2%
Commercio	0	0	6.656	---	---	4%	0%
Alberghi e ristoranti	0	0	14.560	---	---	9%	0%
Trasporti	1.216	16.858	7.958	1286%	-53%	5%	10%
Attività amministrative e servizi di supporto	0	0	15.148	---	---	10%	0%
Totale	376.478	169.414	157.816	-55%	-7%	100%	100%

Fonte: elaborazioni Osserfare su dati INPS

² La CIGO (Cassa Integrazione Guadagni Ordinaria) è rivolta alle aziende industriali non edili e alle aziende industriali ed artigiane dell'edilizia e del settore lapideo che sospendono o riducono l'attività aziendale a causa di eventi temporanei e transitori quali ad es. la mancanza di commesse, le avversità atmosferiche.

Al riguardo, Frosinone si colloca al 14° posto nella graduatoria nazionale delle province per monte ore di CIG straordinaria autorizzato da inizio anno nel settore manifatturiero.

Passando alla provincia di Latina, la ripartizione settoriale mostra l'ulteriore rallentamento delle erogazioni complessive del comparto industriale (-23%) e nei trasporti; diversamente, cresce il monte ore destinato alle attività turistico-commerciali.

ANDAMENTO CONGIUNTURALE DELLE PREVISIONI DI ENTRATA APRILE 2026

Nel mese di aprile, gli ingressi previsti su scala nazionale, considerati al netto del comparto primario, ammontano a 458 mila unità, di cui il 9,4% (poco meno di 43 mila) nel Lazio. Il 14% del dato regionale, pari a 6 mila entrate previste, è appannaggio delle province di Frosinone e di Latina.

Nel primo quadrimestre, l'analisi in serie storica mostra segnali di un significativo rallentamento tendenziale delle dinamiche in entrambe le province (rispettivamente -3,5% a Frosinone e +1,7% a Latina); in particolare, nel Frusinate la domanda è in calo a partire dal mese di febbraio, mentre in area pontina i segnali sono contrastanti, tuttavia orientati al ribasso rispetto alla maggiore vivacità dello scorso anno. Anche le dinamiche su scala regionale sono state più moderate, mentre a livello nazionale la contrazione della domanda avviene senza soluzione di continuità da inizio anno.

Tab. 4 Serie storica entrate previste Frosinone, Latina, Lazio e Italia

Frosinone	Gen.	Feb.	Mar.	Apr.	I quad.
2026	3.350	2.790	2.600	2.280	11.020
2025	3.280	2.870	2.760	2.510	11.420
2024	3.110	2.470	2.520	2.260	10.360
Var. % 26-25	2,1	-2,8	-5,8	-9,2	-3,5
Var. % 25-24	5,5	16,2	9,5	11,1	10,2
Var. % 24-23	-1,9	4,7	4,1	-6,2	0,0
Var. % 23-22	9,7	19,2	30,1	32,4	21,2

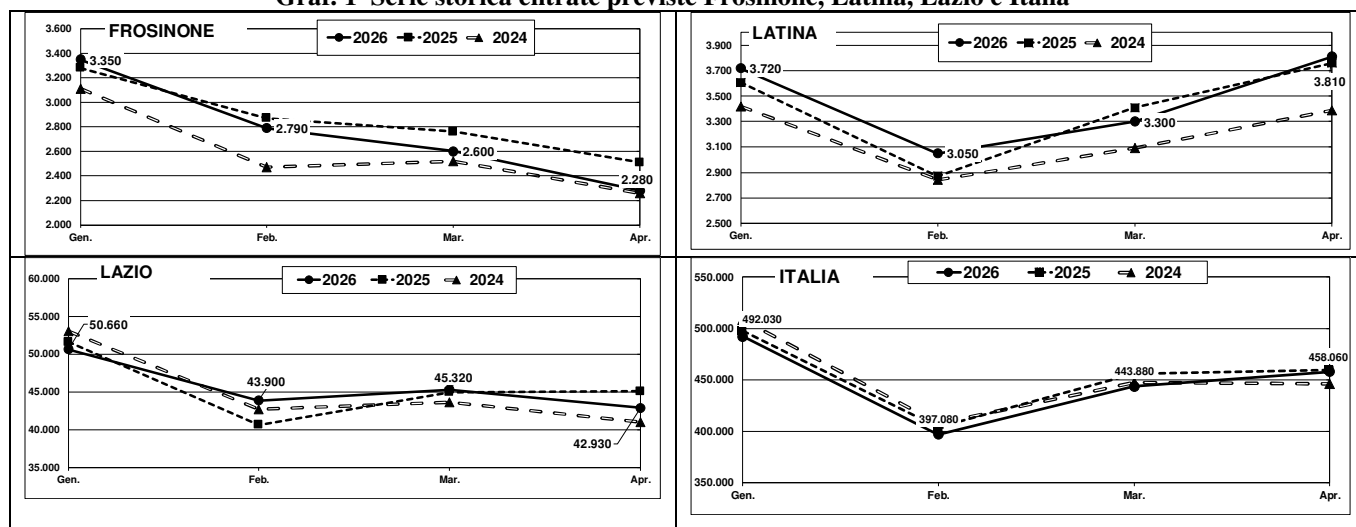
Latina	Gen.	Feb.	Mar.	Apr.	I quad.
2026	3.720	3.050	3.300	3.810	13.880
2025	3.610	2.870	3.410	3.760	13.650
2024	3.420	2.840	3.090	3.390	12.740
Var. % 26-25	3,0	6,3	-3,2	1,3	1,7
Var. % 25-24	5,6	1,1	10,4	10,9	7,1
Var. % 24-23	-4,2	5,2	7,3	-8,4	-0,9
Var. % 23-22	19,8	21,1	20,5	27,1	22,3

Lazio	Gen.	Feb.	Mar.	Apr.	I quad.
2026	50.660	43.900	45.320	42.930	182.810
2025	51.640	40.670	45.000	45.120	182.430
2024	53.080	42.680	43.640	41.020	180.420
Var. % 26-25	-1,9	7,9	0,7	-4,9	0,2
Var. % 25-24	-2,7	-4,7	3,1	10,0	1,1
Var. % 24-23	6,2	10,8	8,7	-5,5	4,9
Var. % 23-22	10,7	42,5	36,6	34,9	28,6

Italia	Gen.	Feb.	Mar.	Apr.	I quad.
2026	492.030	397.080	443.880	458.060	1.791.050
2025	497.400	403.890	456.110	459.620	1.817.020
2024	508.260	407.770	447.420	446.280	1.809.730
Var. % 26-25	-1,1	-1,7	-2,7	-0,3	-1,4
Var. % 25-24	-2,1	-1,0	1,9	3,0	0,4
Var. % 24-23	0,9	5,7	7,1	0,7	3,4
Var. % 23-22	10,1	21,5	16,3	20,6	16,5

Fonte: Unioncamere - Ministero del Lavoro e delle Politiche Sociali, Sistema Informativo Excelsior
(*) Da luglio 2025 i dati sono considerati al netto del comparto Primario

Graf. 1 Serie storica entrate previste Frosinone, Latina, Lazio e Italia



Fonte: Unioncamere - Ministero del Lavoro e delle Politiche Sociali, Sistema Informativo Excelsior

Con riferimento al dato puntuale di aprile, le entrate previste dalle imprese della provincia di Frosinone, al netto del settore primario, sono pari a 2 mila e 280 unità, in flessione rispetto ai valori dell'analogo mese del 2025 (-9,2%), all'esito di previsioni di riduzione degli organici nell'*Industria* (-6,5%) e, in misura più accentuata, nel *Terziario* (-11,1%).

Il dato cumulato da inizio anno (-3,5%), sempre al netto del settore primario, evidenzia il rallentamento delle attività manifatturiere (-6,8%), cui fa da contraltare l'espansione dell'edilizia (+6,7% gli ingressi previsti); altrettanto, le dinamiche dei *Servizi* nei primi quattro mesi di quest'anno sono in decremento, con attese di ridimensionamento degli organici del 5% rispetto agli ingressi riferiti al primo quarto del 2025, con le sole eccezioni delle attività turistiche e dei servizi alle persone.

Tab. 5: Lavoratori previsti in entrata per settore di attività Latina, Frosinone, Lazio e Italia

	LATINA			FROSINONE		
	apr-26	Var% apr.26- apr.25	Var% gen-apr26- gen-apr25	apr-26	Var% apr.26- apr.25	Var% gen-apr26- gen-apr25
Entrate Totali	4.930	31,1	37,4	2.360	-6,0	-1,2
Entrate Primario*	1.120	---	---	80	---	---
Entrate Industria	890	-6,3	-4,8	1.000	-6,5	-1,1
Ind.manifatt.ra e Public Utilities	540	-5,3	-6,5	550	-11,3	-6,8
Costruzioni	350	-7,9	-2,4	450	0,0	6,7
Entrate Servizi	2.920	3,5	4,6	1.280	-11,1	-5,1
Commercio	590	-4,8	-7,2	300	-21,1	-19,9
Turismo	1.270	8,5	8,7	290	-3,3	3,6
Serv. alle imprese	600	-3,2	2,8	480	-11,1	-3,9
Serv. alle persone	450	12,5	20,7	210	-4,5	8,0
Entrate Totali nette Primario	3.810	1,3	1,7	2.280	-9,2	-3,5
	LAZIO			ITALIA		
	apr-26	Var% apr.26- apr.25	Var% gen-apr26- gen-apr25	apr-26	Var% apr.26- apr.25	Var% gen-apr26- gen-apr25
Entrate Totali	45.130	0,0	5,2	500.030	8,8	6,2
Entrate Primario*	2.200	---	---	41.970	---	---
Entrate Industria	7.930	-1,1	-1,6	118.220	-2,9	-3,4
Ind.manifatt.ra e Public Utilities	3.690	-3,1	-5,4	73.590	-4,1	-5,1
Costruzioni	4.240	0,7	1,5	44.630	-1,0	-0,3
Entrate Servizi	35.000	-5,7	0,6	339.840	0,6	-0,6
Commercio	5.150	-10,1	-6,8	62.410	-2,8	-9,7
Turismo	7.740	-9,7	22,0	116.530	3,8	9,1
Serv. alle imprese	17.060	-3,8	-6,4	108.960	-1,4	-4,3
Serv. alle persone	5.040	-0,6	7,2	51.940	2,0	4,5
Entrate Totali nette Primario	42.930	-4,9	0,2	458.060	-0,3	-1,4

Fonte: Unioncamere - Ministero del Lavoro e delle Politiche Sociali, Sistema Informativo Excelsior

In provincia di Latina, i nuovi ingressi previsti al netto del settore primario ammontano a 3.810 unità; il che comporta un bilancio positivo in termini tendenziali (+1,3% rispetto ad aprile 2025). Tale esito è determinato dai minori ingressi attesi dal comparto industriale (-6,3% il confronto sull'analogo mese dello scorso anno) e dalle dinamiche contrastate delle attività Terziarie (+3,5%), che per i diversi segmenti divergono significativamente.

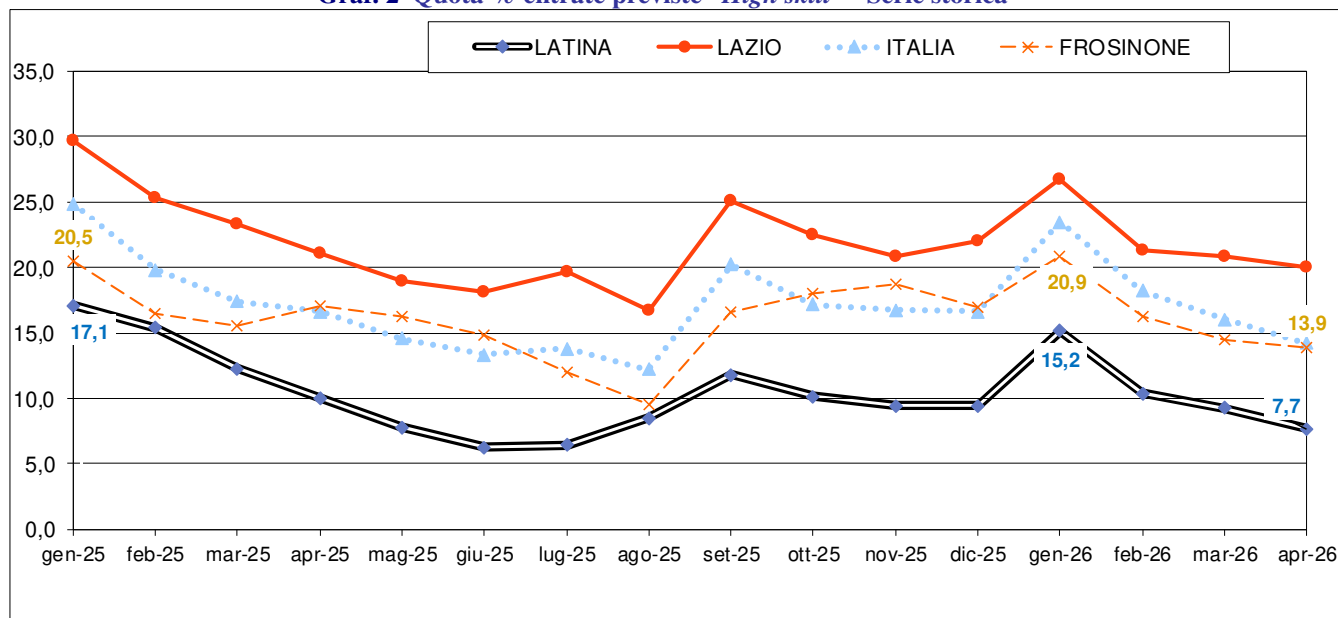
Il confronto in termini di bilancio cumulato da inizio anno, sempre al netto del settore primario, mostra la complessiva espansione degli ingressi attesi (+1,7%), trainata esclusivamente dall'espansione dei segmenti dei Servizi (+4,6% la variazione tendenziale del primo quarto), con la sola eccezione del commercio (-7,2% da gennaio ad aprile); in particolare, risalta il contributo positivo delle attività turistiche (+8,7%) e dei servizi alle persone (+20,7%).

LE FIGURE PROFESSIONALI

Per quanto riguarda le figure professionali, rispetto alle quali non è possibile depurare i dati dalle risultanze delle imprese del settore primario (disponibili a partire dall'indagine di luglio scorso), emerge la diversa distribuzione per gruppo professionale, i cui impatti sono significativamente evidenti per la sola provincia di Latina dove, come già evidenziato, il settore primario spiega mediamente 1/4 degli ingressi attesi da inizio anno (a fronte di appena il 2,4% a Frosinone).

Ad aprile, la quota delle entrate previste destinata a dirigenti, specialisti e tecnici (cosiddette figure "High skill"³) nelle province di Frosinone e di Latina si attesta rispettivamente al 13,9% e al 7,7%. Le opportunità nel Lazio destinate ai profili più elevati sono pari al 20% degli ingressi, mentre su scala nazionale la quota è intorno al 14%.

Graf. 2 Quota % entrate previste "High skill" - Serie storica *



Fonte: Unioncamere - Ministero del Lavoro e delle Politiche Sociali, Sistema Informativo Excelsior
 (*) Da luglio 2025 i dati sono considerati al lordo del comparto Primario

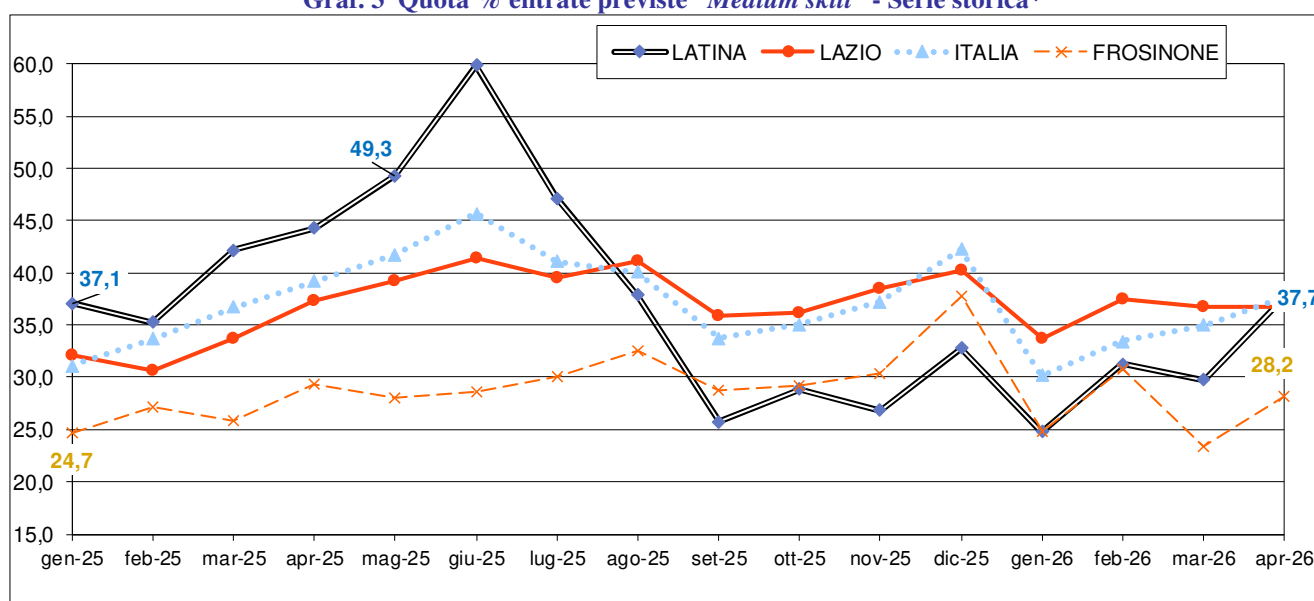
³ Il gruppo professionale Excelsior delle figure "high skill" comprende le professioni della classificazione Istat CP 2011 dei "Dirigenti", "Professioni intellettuali, scientifiche e di elevata specializzazione" e "Professioni tecniche".

Quanto alla richiesta dei profili “*Medium skill*”⁴, si registra la consueta espansione a carattere stagionale nell’area pontina, dove cresce la domanda di “*Professioni qualificate nelle attività commerciali e nei servizi*”; la quota di tali profili si attesta al 37,7%, in ridimensionamento “statistico” rispetto al 49,3% riferito ad aprile 2025 avviatosi da luglio 2025 con l’estensione dell’indagine al settore primario.

Nel Frusinate, la quota richiesta di profili *Medium* è pari al 28,2%; le opportunità nel Lazio e su scala nazionale destinate a tali figure professionali si attestano intorno al 37% degli ingressi.

Di seguito è illustrato il confronto territoriale in serie storica con riferimento alle entrate previste dei profili “*Medium skill*”.

Graf. 3 Quota % entrate previste “*Medium skill*” - Serie storica*



Fonte: Unioncamere - Ministero del Lavoro e delle Politiche Sociali, Sistema Informativo Excelsior
 (*) Da luglio 2025 i dati sono considerati al lordo del comparto Primario

Tornando al ridimensionamento “statistico” della quota di profili “*medium skill*” in area pontina, tale esito, come già evidenziato, è condizionato dall’estensione dell’indagine al settore primario, per il quale emerge che la prevalenza dei profili richiesti si riferisce a professioni non qualificate (circa il 70% dei lavoratori agricoli richiesti), il che spiega il rimbalzo di queste ultime (+98,5% rispetto ad aprile 2025; 26% la quota, a fronte del precedente 17,2%). Di seguito la tabella riepilogativa con riferimento alle entrate previste per grande gruppo professionale.

⁴ Il gruppo professionale *Excelsior* delle figure “*medium skill*” comprende le professioni della classificazione Istat CP 2011 degli “Impiegati” e delle “Professioni qualificate nelle attività commerciali e nei servizi”.

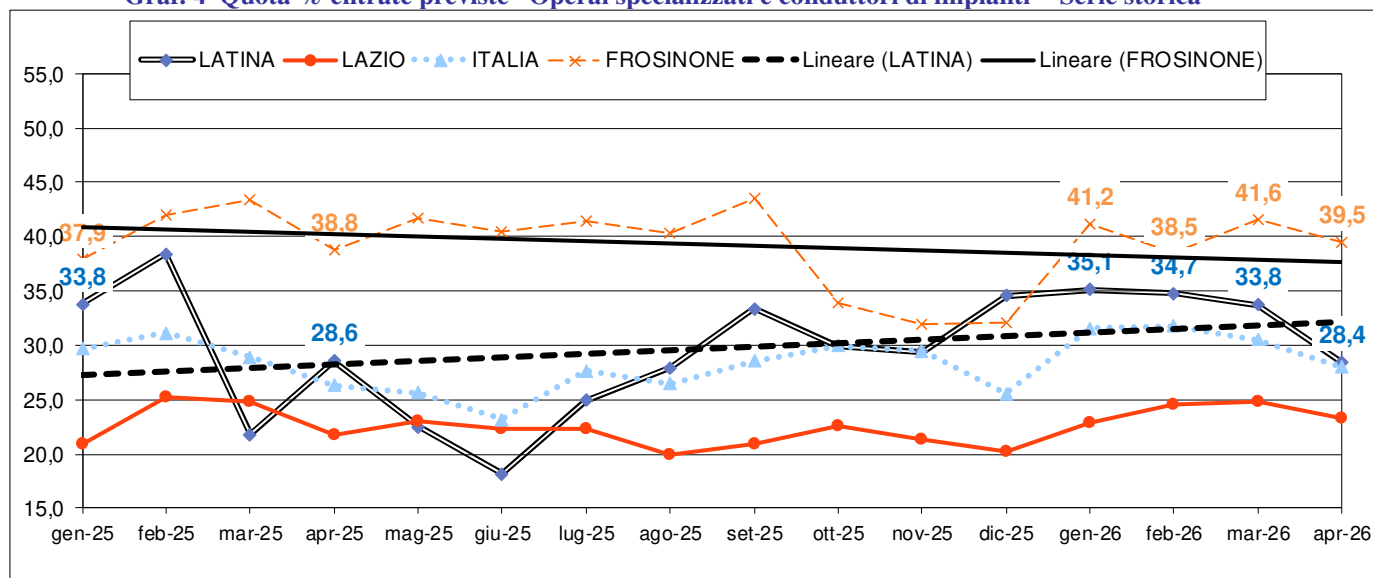
Tab. 6: Lavoratori previsti in entrata per grande gruppo professionale*

	Latina				Frosinone				Lazio				Italia			
	(v.a.)	Var % Apr. 26- Apr.25	Quota % Apr. 26	Quota % Apr. 25	(v.a.)	Var % Apr. 26- Apr.25	Quota % Apr. 26	Quota % Apr. 25	(v.a.)	Var % Apr. 26- Apr.25	Quota % Apr. 26	Quota % Apr. 25	(v.a.)	Var % Apr. 26- Apr.25	Quota % Apr. 26	Quota % Apr. 25
TOTALE	4.930	31,1	100,0	100,0	2.360	-6,0	100,0	100,0	45.130	0,0	100,0	100,0	500.030	8,8	100,0	100,0
Dirigenti, impiegati con elevata specializzazione e tecnici	380	0,0	7,7	10,0	330	-23,3	13,9	17,1	9.030	-5,0	20,0	21,1	71.140	-6,9	14,2	16,6
1 Dirigenti	--	--	--	--	--	--	--	--	80	-20,0	0,2	0,2	780	4,0	0,2	0,2
2 Prof.ni intellettuali, scientifiche e di elevata specializzazione	140	7,7	2,8	3,3	60	-40,0	2,7	4,0	3.300	2,5	7,3	7,1	21.940	-4,5	4,4	5,0
3 Professioni tecniche	240	-4,0	4,8	6,6	260	-21,2	11,2	13,0	5.650	-8,7	12,5	13,7	48.420	-8,1	9,7	11,5
Impiegati, professioni commerciali e nei servizi	1.860	11,4	37,7	44,3	670	-9,5	28,2	29,4	16.900	-1,3	36,8	37,3	188.800	4,8	37,8	39,2
4 Impiegati	240	-4,0	4,9	6,7	120	-20,0	4,9	6,1	4.820	3,4	10,7	10,3	39.900	4,5	8,0	8,3
5 Professioni qualificate nelle attività commerciali e nei servizi	1.620	14,9	32,8	37,5	550	-6,8	23,3	23,4	11.780	-3,2	26,1	27,0	148.900	4,8	29,8	30,9
Operai specializzati e conduttori di impianti e macchine	1.400	29,6	28,4	28,6	930	-4,1	39,5	38,8	10.530	7,3	23,3	21,7	139.920	15,6	28,0	26,3
6 Operai specializzati	890	29,0	18,0	18,4	480	-12,7	20,4	22,0	6.740	3,9	14,9	14,4	85.840	20,5	17,2	15,5
7 Conduttori di impianti e addetti a macchinari fissi e mobili	520	36,8	10,5	10,2	450	7,1	19,2	16,8	3.790	14,2	8,4	7,4	54.080	8,7	10,8	10,8
Professioni non qualificate	1.290	98,5	26,2	17,2	430	16,2	18,3	14,7	8.970	-0,1	19,9	19,9	100.170	22,1	20,0	17,8

Fonte: Unioncamere - Ministero del Lavoro e delle Politiche Sociali, Sistema Informativo Excelsior
 (*) Da luglio 2025 i dati sono considerati al lordo del comparto Primario

Per quanto attiene gli “Operai specializzati e conduttori di impianti e macchine”, si conferma nettamente superiore, in termini di confronto territoriale, il fabbisogno previsto in provincia di Frosinone (39,5% la quota); il territorio pontino mostra l'effetto stagionale della minore richiesta in termini relativi di tali figure (28,4% la quota, che risulta in linea con gli esiti targati aprile 2025).

Graf. 4 Quota % entrate previste “Operai specializzati e conduttori di impianti”- Serie storica *



Fonte: Unioncamere - Ministero del Lavoro e delle Politiche Sociali, Sistema Informativo Excelsior

LE DIFFICOLTÀ DI REPERIMENTO

Passando al mismatch tra domanda e offerta di lavoro, si conferma la diffusa elevata difficoltà di reperimento di personale. Nel mese di aprile, la quota su scala nazionale si attesta al 44,6%, mentre nel Frusinate è pari al 43,1%. Per quanto attiene la provincia di Latina, occorre evidenziare che il dato in flessione al 43,9% (a fronte del 47,1% targato aprile 2025) è influenzato dall'estensione dell'indagine al comparto primario che, come già evidenziato, nell'area pontina ha determinato un impatto significativo sugli ingressi attesi (ad aprile il 23% delle entrate è appannaggio del settore, a fronte del 5% e dell'8% rispettivamente su scala regionale e nazionale).

Tab. 7 Entrate di difficile reperimento (%)

	ITALIA	LAZIO	LATINA	FROSINONE
ANNO 19	26,4	21,0	23,3	20,6
ANNO 20	29,7	24,4	25,7	25,7
ANNO 21	30,1	25,9	33,7	29,5
ANNO 22	40,5	34,4	43,1	37,4
ANNO 23	45,1	38,5	46,5	44,9
ANNO 24	47,8	43,6	50,7	48,3
ANNO 25	47,0	42,1	43,8	47,7
APRILE 26	44,6	41,2	43,9	48,1
MEDIA GEN-APR 26	45,6	41,2	42,3	46,2
MEDIA GEN-APR 25	48,3	42,9	48,7	48,1

Fonte: Unioncamere - Ministero del Lavoro e delle Politiche Sociali, Sistema Informativo Excelsior

Al riguardo, dal confronto in serie storica emerge una discontinuità nell'area pontina che impone ulteriori approfondimenti, in quanto le dinamiche mostrano che la crescita delle "Professioni non qualificate", a partire da luglio scorso, è stata determinata dalla significativa richiesta delle aziende del comparto primario di profili appartenenti a tale gruppo professionale.

Tab. 8 Professioni non qualificate: entrate e difficoltà di reperimento - Latina

	gen-25	feb-25	mar-25	apr-25	gen-26	feb-26	mar-26	apr-26
Entrate totali	3.610	2.870	3.410	3.760	5.190	4.100	4.530	4.930
<i>di cui Entrate Primario</i>					1.470	1.050	1.230	1.120
peso % Primario					28,3	25,6	27,2	22,7
peso % Prof.ni non qualificate	11,9	11,1	12,9	17,3	24,9	23,7	27,3	26,2
Professioni non qualificate	430	320	440	650	1.300	970	1.240	1.290
Peso % Pers.le non qual.to nell'agricoltura e nella manutenzione del verde	---	---	6,8	6,2	64,6	58,8	56,5	54,3
Difficoltà reperimento Entrate totali	52,1	46,0	49,8	47,1	43,5	42,1	39,8	43,9
Difficoltà reperimento Pers.le non qual.to	36,2	36,5	43,1	44,0	25,2	30,9	25,1	43,8
Difficoltà reperimento Pers.le non qual.to nell'agricoltura e nella manutenzione del verde			58,1	36,8	21,4	28,0	18,5	55,9

Fonte: Unioncamere - Ministero del Lavoro e delle Politiche Sociali, Sistema Informativo Excelsior

Come esposto nella tabella sopra riportata, il peso delle “Professioni non qualificate” sulle entrate totali è mediamente pari al 25% nel primo quadrimestre di quest’anno, rispetto al 15% in media riferito all’analogo periodo dello scorso anno, in ragione della maggiore richiesta di personale nell’agricoltura, che spiega oltre la metà dei profili richiesti in tale gruppo professionale. Peraltro, l’ampliamento dell’indagine ha determinato livelli di criticità più contenuti in termini di mismatch per il personale non qualificato.

Considerata la rilevanza dell’indicatore del livello del mismatch, al fine di garantire una certa continuità all’analisi in serie storica per la provincia di Latina, si è ritenuto di elaborare la media ponderata di tale indicatore al netto delle professioni non qualificate.

Tab. 9 Entrate di difficile reperimento (%)

	gen-25		feb-25		mar-25		apr-25	
	v.a.	diff.tà reper.to	v.a.	diff.tà reper.to	v.a.	diff.tà reper.to	v.a.	diff.tà reper.to
Entrate totali	3.610	52,1	2.870	46,0	3.410	49,8	3.760	47,1
Dirigenti, prof.ni elevata spec.ne e tecnici	620	53,6	440	55,4	420	61,7	380	55,7
Impiegati, prof.ni comm.li/ servizi	1.340	47,2	1.010	31,1	1.440	34,6	1.670	38,2
Operai spec.ti conduttori impianti/macch.	1.220	62,5	1.100	58,5	1.120	67,6	1.080	59,5
Prof.ni non qualificate	430	36,2	320	36,5	440	43,1	650	44,0
Media ponderata al netto delle prof.ni non qualificate	3.180	59,2	2.550	51,7	2.980	57,2	3.130	56,8
	gen-26		feb-26		mar-26		apr-26	
	v.a.	diff.tà reper.to	v.a.	diff.tà reper.to	v.a.	diff.tà reper.to	v.a.	diff.tà reper.to
Entrate totali	5.190	43,5	4.100	42,1	4.530	39,8	4.930	43,9
Dirigenti, prof.ni elevata spec.ne e tecnici	790	56,5	430	49,4	420	53,7	380	58,0
Impiegati, prof.ni comm.li/ servizi	1.290	33,3	1.280	40,6	1.350	36,5	1.860	32,5
Operai spec.ti conduttori impianti/macch.	1.820	58,1	1.420	48,8	1.530	50,9	1.400	55,2
Prof.ni non qualificate	1.300	25,2	970	30,9	1.240	25,1	1.290	43,8
Media ponderata Entrate totali	---	43,6	---	42,1	---	39,9	---	43,9
Media ponderata al netto delle prof.ni non qualificate	3.900	58,0	3.130	55,1	3.290	55,0	3.640	59,4

Fonte: Unioncamere - Ministero del Lavoro e delle Politiche Sociali, Sistema Informativo Excelsior

Come emerso a tutti i livelli territoriali, tale analisi dà piena contezza che il mismatch si conferma elevato anche in area pontina senza significativi segnali di un contenimento delle difficoltà di reperimento del personale.

In particolare, occorre evidenziare che la “Mancanza di candidati” è indicata come motivazione delle difficoltà di reperimento con una frequenza nettamente superiore alla “Preparazione inadeguata” a tutti i livelli territoriali.

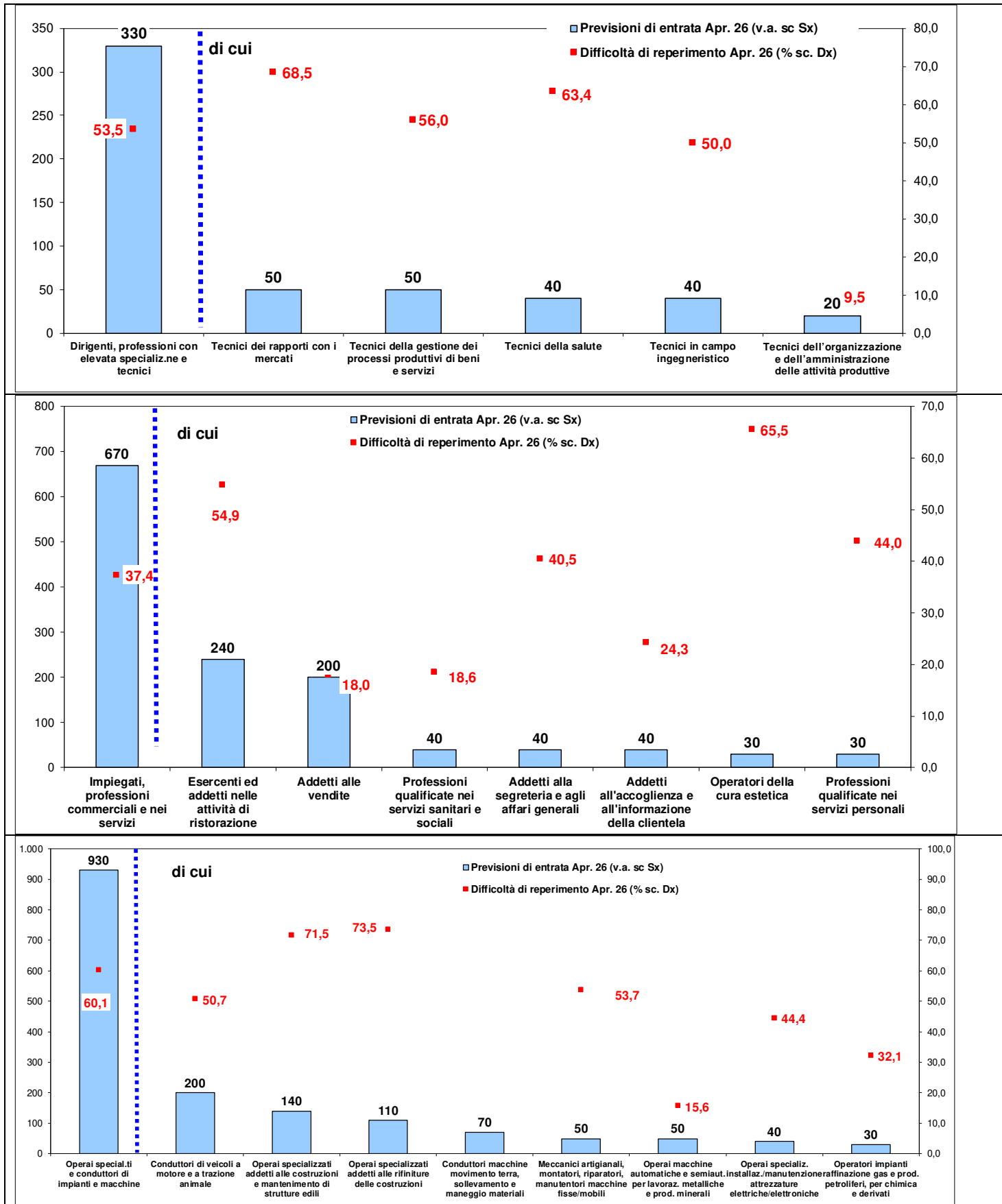
Tab. 10 Entrate di difficile reperimento secondo la difficoltà (%)

	ITALIA		LAZIO		LATINA		FROSINONE	
	mancanza candidati	preparaz. non adeguata	mancanza candidati	preparaz. non adeguata	mancanza candidati	preparaz. non adeguata	mancanza candidati	preparaz. non adeguata
ANNO 22	24,6	12,4	20,7	11,0	27,0	12,7	20,5	14,2
ANNO 23	28,4	12,4	23,8	11,1	28,9	14,0	25,4	14,8
ANNO 24	31,2	12,9	28,5	12,3	32,2	15,2	31,5	14,0
ANNO 25	30,2	13,0	27,0	13,4	27,0	13,4	27,8	16,5
MEDIA GEN-APR 26	28,1	13,7	24,5	13,4	25,0	14,0	26,4	15,3

Fonte: Unioncamere - Ministero del Lavoro e delle Politiche Sociali, Sistema Informativo Excelsior

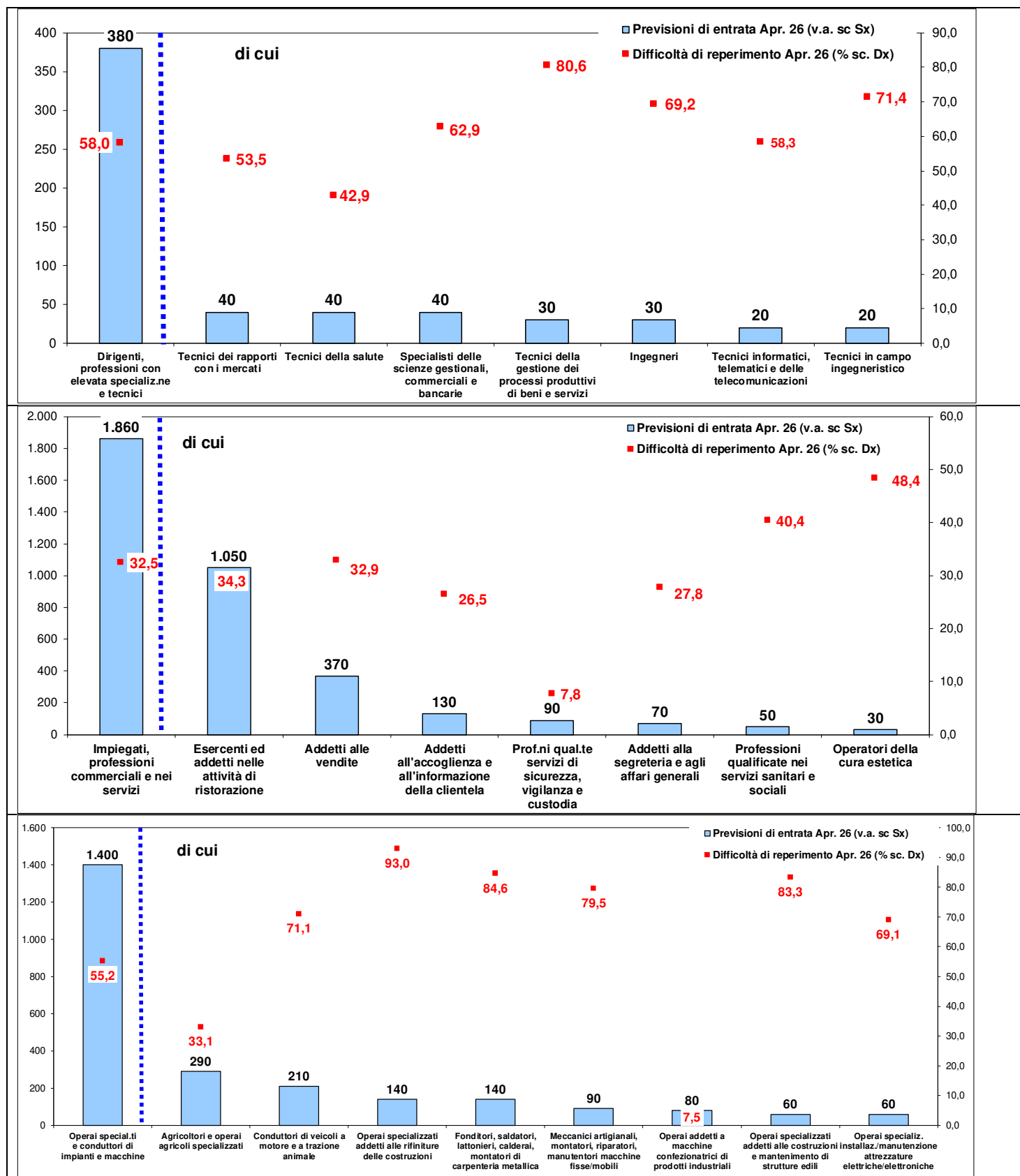
Di seguito sono espone le graduatorie riferite alle professioni più richieste a Frosinone e a Latina per gruppo professionale nel mese di ottobre.

Graf. 5 Le professioni più richieste e difficoltà di reperimento per gruppo professionale a Frosinone



Fonte: Unioncamere - Ministero del Lavoro e delle Politiche Sociali, Sistema Informativo Excelsior

Graf. 6 Le professioni più richieste e difficoltà di reperimento per gruppo professionale a Latina



Fonte: Unioncamere - Ministero del Lavoro e delle Politiche Sociali, Sistema Informativo Excelsior

Nota metodologica:

I dati presentati derivano dall'indagine Excelsior realizzata da Unioncamere in accordo con il Ministero del Lavoro e delle Politiche Sociali. L'indagine, che è inserita nel Programma Statistico Nazionale (UCC-00007) tra quelle che prevedono l'obbligo di risposta, dal 2017 è svolta con cadenza mensile. Le informazioni contenute nel presente rapporto sono state acquisite nel periodo 18 febbraio-05 marzo 2026, utilizzando principalmente la tecnica di compilazione in modalità CAWI attraverso le interviste realizzate presso più di 105.200 imprese, campione rappresentativo delle imprese con dipendenti al 2024 di diversi settori del primario (agricoltura, silvicoltura, caccia e pesca), dell'industria e dei servizi.

La proiezione mensile dei dati di indagine e il potenziamento dell'integrazione tra questi e i dati amministrativi attraverso un modello previsionale, permettono l'analisi delle principali caratteristiche delle entrate programmate nel mese di aprile 2026, secondo i profili professionali e i livelli di istruzione richiesti.

I risultati dell'indagine sono disponibili a livello nazionale, regione e provinciale per i settori economici ottenuti dall'accorpamento di codici di attività economica della classificazione ATECO2007. La ripartizione delle entrate previste per "gruppo professionale" fa riferimento ad opportune aggregazioni dei codici della classificazione ISTAT CP2021.

Corrispondenze tra settori Excelsior e la classificazione Ateco 2007

Provincia di Frosinone

Settori	Divisioni, gruppi, classi e categorie Ateco2007
Industrie metalmeccaniche ed elettroniche	24, 25, 26, 27, 28, 29, 30, 325, 33, 95
Public utilities (energia, gas, acqua e ambiente)	35, 36, 37, 38, 39
Altre industrie	da 05 a 23, 31, 321, 322, 323, 324, 329
Costruzioni	41, 42, 43
Commercio al dettaglio, all'ingrosso e riparazione di autoveicoli e motocicli	45, 46, 47
Servizi di alloggio e ristorazione; servizi turistici	55, 56, 79
Servizi avanzati di supporto alle imprese	69, 70, 71, 72, 73, 74, 78
Servizi operativi di supporto alle imprese e alle persone	68, 77, 80, 81, 82
Servizi di trasporto, logistica e magazzinaggio	49, 50, 51, 52, 53
Sanità, assistenza sociale e servizi sanitari privati	75, 86, 87, 88
Servizi culturali, sportivi e altri servizi alle persone	90, 91, 92, 93, 96
Altri servizi	58, 59, 60, 61, 62, 63, 64, 65, 66, 85

Provincia di Latina

Settori	Divisioni, gruppi, classi e categorie Ateco2007
Industrie metallurgiche e dei prodotti in metallo	24, 25
Ind. fabbric. macchin. e attrezzature e dei mezzi di trasporto	28, 29, 30, 33, 95
Public utilities (energia, gas, acqua e ambiente)	35, 36, 37, 38, 39
Altre industrie	da 05 a 23, 26, 27, 31, 32
Costruzioni	41, 42, 43
Commercio al dettaglio, all'ingrosso e riparazione di autoveicoli e motocicli	45, 46, 47
Servizi di alloggio e ristorazione; servizi turistici	55, 56, 79
Servizi avanzati di supporto alle imprese	69, 70, 71, 72, 73, 74, 78
Servizi operativi di supporto alle imprese e alle persone	68, 77, 80, 81, 82
Servizi di trasporto, logistica e magazzinaggio	49, 50, 51, 52, 53
Sanità, assistenza sociale e servizi sanitari privati	75, 86, 87, 88
Servizi culturali, sportivi e altri servizi alle persone	90, 91, 92, 93, 96
Altri servizi	58, 59, 60, 61, 62, 63, 64, 65, 66, 85

A cura di Sandra Verduci e Massimo Roscia

Osservatorio Economico della Camera di Commercio di Frosinone Latina

Per ulteriori approfondimenti si consiglia di consultare il portale informativo del sistema camerale al link:

<https://orientamento.camcom.it/sites/default/files/OFL/home.html> dove, oltre ai dati Excelsior riferiti a tutte le regioni e a tutte le province, sono a disposizione una serie di strumenti per l'orientamento e il placement.

La riproduzione e/o diffusione parziale o totale delle tavole contenute nella presente pubblicazione è consentita esclusivamente con la citazione completa della fonte: Unioncamere-Ministero del Lavoro e delle Politiche Sociali, Sistema Informativo Excelsior.