



Sistema Informativo Excelsior

Previsioni occupazionali delle imprese con dipendenti

DATI TRIMESTRALI E MENSILI

ANDAMENTO CONGIUNTURALE DELLE PREVISIONI DI ENTRATA TRIMESTRALI DICEMBRE 2022-FEBBRAIO 2023

Il quadro economico mostra segnali di difficoltà crescenti; il conflitto russo-ucraino è intervenuto in un momento già critico, in cui non erano ancora smaltiti gli effetti della pandemia. Se in una prima fase le imprese hanno tenuto, sopportando anche marginalità negative, nel corso degli ultimi mesi la corsa dei prezzi energetici e delle materie prime ed il rialzo dei tassi di interesse stanno determinando una spirale che per molte piccole imprese è difficile da sostenere. L'erosione dei margini sta raggiungendo livelli di guardia con previsioni di una crisi di liquidità diffusa.

Allo stesso modo, l'inflazione sta erodendo il potere d'acquisto delle famiglie, con il conseguente calo dei consumi, su cui incidono anche le recenti dinamiche della cassa integrazione. La stima nel periodo da gennaio ad ottobre è di oltre 6 mila lavoratori in CIG a zero ore nella province di Latina e Frosinone, con criticità maggiori nel frusinate.

Anche dall'indagine Excelsior emergono segnali evidenti di un mercato del lavoro in sofferenza: le previsioni di assunzioni nel trimestre dicembre-febbraio 2023 sono in deciso contenimento a tutti i livelli territoriali, fatta esclusione per il Lazio che è l'unica regione in crescita tendenziale (+2,3%) e che contiene le perdite dell'industria grazie all'espansione dei servizi.

In termini settoriali si conferma la più significativa frenata per l'industria (-45% gli ingressi a Latina e -37% a Frosinone) e i servizi alle imprese (-25% a Latina e -7% a Frosinone).

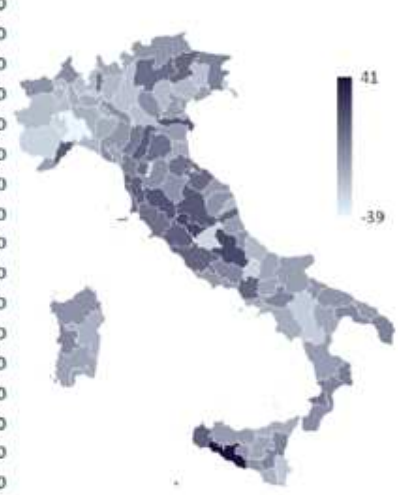
Tab. 1 Lavoratori previsti in entrata nel trimestre per settore di attività Latina, Frosinone, Lazio e Italia

	LATINA			FROSINONE		
	dic22- feb23	dic21- feb22	Var% dic22-feb23- dic21-feb22	dic22- feb23	dic21- feb22	Var% dic22-feb23- dic21-feb22
Entrate Totali	8.640	9.850	-12,3	7.630	8.430	-9,5
Entrate Industria	2.940	4.210	-30,2	3.280	4.230	-22,5
Ind.manifatt.ra e Public Utilities	1.620	2.940	-44,9	1.810	2.880	-37,2
Costruzioni	1.320	1.260	4,8	1.470	1.350	8,9
Entrate Servizi	5.700	5.640	1,1	4.340	4.200	3,3
Commercio	1.640	1.590	3,1	1.110	1.020	8,8
Turismo	1.350	900	50,0	700	580	20,7
Serv. alle imprese	1.810	2.430	-25,5	1.880	2.030	-7,4
Serv. alle persone	910	720	26,4	650	570	14,0
	LAZIO			ITALIA		
	dic22- feb23	dic21- feb22	Var% dic22-feb23- dic21-feb22	dic22- feb23	dic21- feb22	Var% dic22-feb23- dic21-feb22
Entrate Totali	122.530	119.750	2,3	1.209.360	1.400.510	-13,6
Entrate Industria	24.260	28.190	-13,9	395.240	542.150	-27,1
Ind.manifatt.ra e Public Utilities	10.280	15.600	-34,1	263.360	412.500	-36,2
Costruzioni	13.980	12.600	11,0	131.890	129.650	1,7
Entrate Servizi	98.270	91.560	7,3	814.120	858.360	-5,2
Commercio	15.410	15.890	-3,0	162.830	176.380	-7,7
Turismo	13.690	11.040	24,0	166.930	146.590	13,9
Serv. alle imprese	53.870	52.470	2,7	339.260	405.090	-16,3
Serv. alle persone	15.300	12.160	25,8	145.100	130.300	11,4

Fonte: Unioncamere - ANPAL, Sistema Informativo Excelsior

Tab. 2 Le entrate nei territori nel mese di dicembre 2022 e nel periodo Dicembre 2022-febbraio 2023

	Dicembre 2022		Dicembre 2022 - Febbraio 2023		Variazioni (v.a.)		Variazione % previsione entrate: dicembre 2022/2021
	Previsione entrate	% di difficile reperimento	Previsione entrate	dicembre 2022/2021	Variazione dic 22 - feb 23/ dic 21 - feb 22		
PIEMONTE	23.070	45,3	86.470	-6.420	-24.430		
VALLE D'AOSTA	3.300	51,4	5.160	-170	-540		
LOMBARDIA	67.400	42,6	269.860	-12.170	-70.190		
LIGURIA	8.690	49,1	29.910	-850	-5.590		
TRENTINO ALTO ADIGE	21.880	48,5	41.550	+80	-2.130		
VENETO	29.520	52,4	116.880	-2.610	-27.350		
FRIULI VENEZIA GIULIA	6.250	52,9	24.840	-570	-6.150		
EMILIA ROMAGNA	25.190	48,6	107.980	+630	-13.940		
TOSCANA	19.060	50,0	74.060	-230	-6.860		
UMBRIA	3.900	54,2	14.540	+580	-310		
MARCHE	7.410	49,0	30.550	-80	-3.810		
LAZIO	33.560	39,0	122.530	+2.570	+2.780		
ABRUZZO	6.790	48,6	24.730	-80	-4.900		
MOLISE	1.080	36,3	4.150	-200	-980		
CAMPANIA	23.690	41,2	86.370	-2.060	-10.040		
PUGLIA	16.630	42,7	58.010	-780	-6.500		
BASILICATA	1.850	44,4	7.300	-450	-1.500		
CALABRIA	5.610	39,1	19.140	-170	-140		
SICILIA	17.750	41,5	61.750	-860	-6.250		
SARDEGNA	6.710	45,0	23.620	-600	-2.330		
NORD OVEST	102.460	44,1	391.400	-19.620	-100.740		
NORD EST	82.840	50,3	291.240	-2.470	-49.570		
CENTRO	63.930	44,3	241.670	+2.840	-8.200		
SUD E ISOLE	80.110	42,4	285.050	-5.190	-32.630		
ITALIA	329.340	45,3	1.209.360	-24.440	-191.150		



Fonte: Unioncamere - ANPAL, Sistema Informativo Excelsior

Nonostante le dinamiche in atto, si mantiene elevata la difficoltà di reperimento di personale: su scala nazionale la quota si attesta al 45,3% (8 punti percentuali in più rispetto a dicembre 2021), mentre per le imprese di Latina e Frosinone la percentuale si attesta rispettivamente al 46,7% ed al 42,3% (a fronte del 41,2% e del 34,2% di un anno fa), come in seguito sarà approfondito.

Un paradosso che pesa sulle possibilità di crescita delle imprese, che per affrontare le sfide della digitalizzazione e della sostenibilità hanno bisogno di figure professionali adeguate alle nuove competenze.

I contratti a tempo determinato prevalgono a tutti i livelli territoriali, sebbene la quota risulti in contrazione in termini tendenziali, con una più evidente decrescita nella provincia di Latina che torna ad allinearsi al valore nazionale; d'altronde, tali tipologie contrattuali hanno un'elasticità superiore rispetto al ciclo economico e, dunque, dinamiche congiunturali in peggioramento incidono, in primis, sui rapporti a termine che tendono a contrarsi. Seguono i contratti a tempo indeterminato la cui quota cresce a tutti i livelli territoriali, fatta eccezione per il Frusinate pressoché stazionario, come illustrato nella tabella seguente:

Tab. 3 Le entrate nei territori nel mese di dicembre 2022 e nel periodo Dicembre 2022-febbraio 2023

DICEMBRE 2022							
	Indeterminato	Determinato	Apprendistato	Altri contratti dipendenti	Somministrazione	Collaboratori	Altri contratti non dipendenti
Latina	27,0	52,0	7,0	3,0	5,0	1,0	5,0
Frosinone	27,0	54,0	6,0	1,0	7,0	1,0	4,0
Lazio	28,0	49,0	7,0	2,0	6,0	3,0	5,0
Italia	24,0	52,0	6,0	3,0	9,0	2,0	4,0
DICEMBRE 2021							
	Indeterminato	Determinato	Apprendistato	Altri contratti dipendenti	Somministrazione	Collaboratori	Altri contratti non dipendenti
Latina	22,0	60,0	5,0	2,0	2,0	2,0	7,0
Frosinone	28,0	56,0	4,0	1,0	2,0	1,0	8,0
Lazio	24,0	53,0	5,0	4,0	2,0	3,0	9,0
Italia	21,0	54,0	5,0	3,0	8,0	2,0	7,0

Fonte: Unioncamere - ANPAL, Sistema Informativo Excelsior

Al riguardo, dalle ultime analisi condotte sul mercato del lavoro¹ emerge che: *“La crescita occupazionale ha continuato a essere trainata esclusivamente dai rapporti di lavoro a tempo indeterminato, la cui espansione è proseguita in settembre e ottobre a ritmi storicamente elevati. Dall’inizio del 2022 più del 90 per cento delle attivazioni nette ha riguardato posizioni permanenti, in forte aumento rispetto ai primi dieci mesi del 2021 quando erano poco più del 30 per cento. L’incremento è riconducibile in parte alle trasformazioni dei numerosi contratti temporanei avviati nella seconda metà dello scorso anno, che danno conto di circa il 40 per cento delle nuove assunzioni stabili (35 per cento nel 2021). È invece proseguito il calo dell’apprendistato e delle posizioni a termine in atto*

¹ “Il mercato del lavoro: dati e analisi”- novembre 2022, a cura del Ministero del Lavoro e delle Politiche Sociali, Banca D’Italia e Anpal

da giugno, su cui pesa il rallentamento della dinamica dell'occupazione nel terziario, settore in cui si ricorre maggiormente a queste tipologie contrattuali”.

ANDAMENTO CONGIUNTURALE DELLE PREVISIONI DI ENTRATA DICEMBRE 2022

Gli ingressi previsti, su scala nazionale, nel mese di dicembre sono 329 mila e 300 unità, di cui il 10% (quasi 33 mila) nel Lazio. Il 13% del dato regionale, pari a 4 mila e 310 entrate previste, sono appannaggio delle province di Frosinone e di Latina; tale quota risulta in linea con l'ultimo trimestre, confermando il ridimensionamento rispetto alla media riferita al primo semestre dell'anno in corso (15%).

Dopo un'apertura d'anno espansiva, il confronto in serie storica conferma il progressivo contenimento dell'espansione degli ingressi previsti a tutti i livelli territoriali.

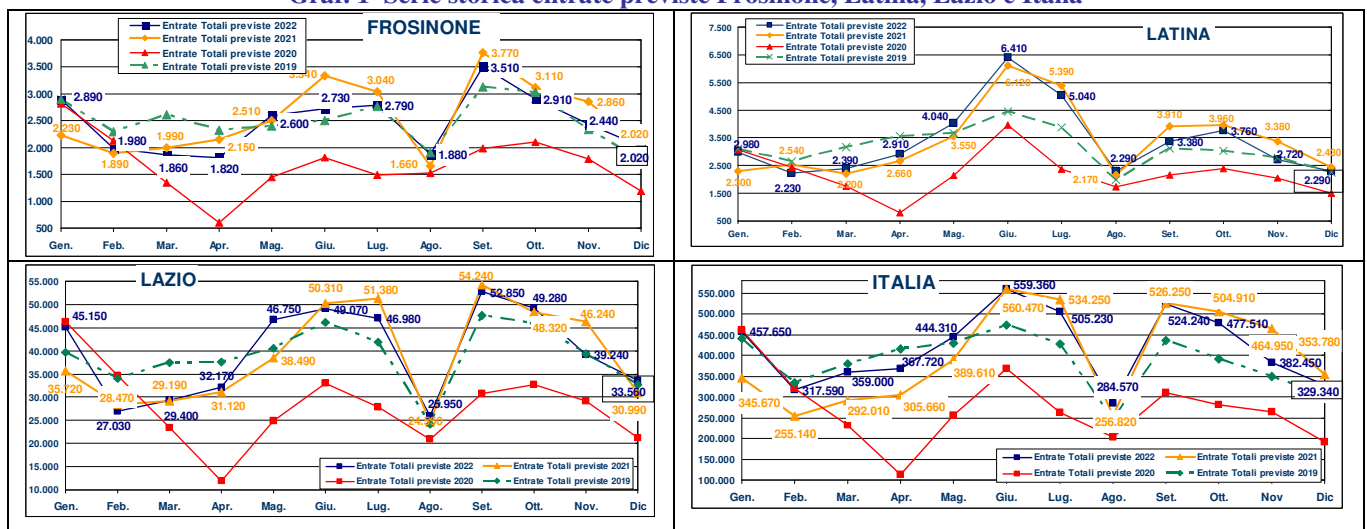
Tab. 4 Serie storica entrate previste Frosinone e Latina

Frosino ne	Gen.	Feb.	Mar.	Apr.	Mag.	Giu.	Lug.	Ago.	Set.	Ott.	Nov.	Dic	Latina	Gen.	Feb.	Mar.	Apr.	Mag.	Giu.	Lug.	Ago.	Set.	Ott.	Nov.	Dic
2022	2.890	1.980	1.860	1.820	2.600	2.730	2.790	1.880	3.510	2.910	2.440	2.020	2022	2.980	2.230	2.390	2.910	4.040	6.410	5.040	2.290	3.380	3.760	2.720	2.290
2021	2.230	1.890	1.990	2.150	2.510	3.340	3.040	1.660	3.770	3.110	2.860	2.020	2021	2.300	2.540	2.200	2.660	3.550	6.120	5.390	2.170	3.910	3.960	3.380	2.430
2020	2.810	2.130	1.350	600	1.450	1.810	1.490	1.530	1.980	2.100	1.790	1.190	2020	3.080	2.440	1.760	800	2.150	3.970	2.380	1.730	2.160	2.390	2.040	1.500
2019	2.890	2.290	2.610	2.320	2.400	2.510	2.770	1.900	3.130	3.020	2.340	1.780	2019	3.090	2.640	3.170	3.550	3.680	4.450	3.870	1.990	3.120	3.030	2.770	2.260
Var. % 22-21	29,6	4,8	-6,5	-15,3	3,6	-18,3	-8,2	13,3	-6,9	-6,4	-14,7	0,0	Var. % 22-21	29,6	-12,2	8,6	9,4	13,8	4,7	-6,5	5,5	-13,6	-5,1	-19,5	-5,8
Var. % 21-20	-20,6	-11,3	47,4	258,3	73,1	84,5	104,0	8,5	90,4	48,1	59,8	69,7	Var. % 21-20	-25,3	4,1	25,0	232,5	65,1	54,2	126,5	25,4	81,0	65,7	65,7	62,0
Var. % 20-19	-2,8	-7,0	-48,3	-74,1	-39,6	-27,9	-46,2	-19,5	-36,7	-30,5	-23,5	-33,1	Var. % 20-19	-0,3	-7,6	-44,5	-77,5	-41,6	-10,8	-38,5	-13,1	-30,8	-21,1	-26,4	-33,6
Var. % 22-19	0,0	-13,5	-28,7	-21,6	8,3	8,8	0,7	-1,1	12,1	-3,6	4,3	13,5	Var. % 22-19	-3,6	-15,5	-24,6	-18,0	9,8	44,0	30,2	15,1	8,3	24,1	-1,8	1,3
Var. % 21-19	-22,8	-17,5	-23,8	-7,3	4,6	33,1	9,7	-12,6	20,4	3,0	22,2	13,5	Var. % 21-19	-25,6	-3,8	-30,6	-25,1	-3,5	37,5	39,3	9,0	25,3	30,7	22,0	7,5

Lazio	Gen.	Feb.	Mar.	Apr.	Mag.	Giu.	Lug.	Ago.	Set.	Ott.	Nov.	Dic	Italia	Gen.	Feb.	Mar.	Apr.	Mag.	Giu.	Lug.	Ago.	Set.	Ott.	Nov.	Dic
2022	45.150	27.030	29.400	32.170	46.750	49.070	46.980	25.950	52.850	49.280	39.240	33.560	2022	457.650	317.590	359.000	367.720	444.310	559.360	505.230	284.570	524.240	477.510	382.450	329.340
2021	35.720	28.470	29.190	31.120	38.490	50.310	51.380	24.550	54.240	48.320	46.240	30.990	2021	345.670	255.140	292.010	305.660	389.610	560.470	534.250	256.820	526.250	504.910	464.950	353.780
2020	46.300	34.570	23.440	11.970	24.900	32.980	27.890	20.960	30.860	32.780	29.200	21.150	2020	461.530	320.420	232.910	112.810	255.960	368.160	262.530	203.730	310.570	281.810	263.850	191.610
2019	39.690	34.000	37.420	37.600	40.480	46.120	41.930	24.210	47.650	45.970	39.310	32.730	2019	441.660	333.690	380.180	415.060	429.640	473.570	427.690	247.560	435.320	391.090	348.710	301.050
Var. % 22-21	26,4	-5,1	0,7	3,4	21,5	-2,5	-8,6	5,7	-2,6	2,0	-15,1	8,3	Var. % 22-21	32,4	24,5	22,9	20,3	14,0	-0,2	-5,4	10,8	-0,4	-5,4	-17,7	-6,9
Var. % 21-20	-22,9	-17,6	24,5	160,0	54,6	52,5	84,2	17,1	75,8	47,4	58,4	46,5	Var. % 21-20	-25,1	-20,4	25,4	171,0	52,2	52,2	103,5	26,1	69,4	79,2	76,2	84,6
Var. % 20-19	16,7	1,7	-37,4	-68,2	-38,5	-28,5	-33,5	-13,4	-35,2	-28,7	-25,7	-35,4	Var. % 20-19	4,5	-4,0	-38,7	-72,8	-40,4	-22,3	-38,6	-17,7	-28,7	-27,9	-24,3	-36,4
Var. % 22-19	13,8	-20,5	-21,4	-14,4	15,5	6,4	12,0	7,2	10,9	7,2	-0,2	2,5	Var. % 22-19	3,6	-4,8	-5,6	-11,4	3,4	18,1	18,1	14,9	20,4	22,1	9,7	9,4
Var. % 21-19	-10,0	-16,3	-22,0	-17,2	-4,9	9,1	22,5	1,4	13,8	5,1	17,6	-5,3	Var. % 21-19	-21,7	-23,5	-23,2	-26,4	-9,3	18,3	24,9	3,7	20,9	29,1	33,3	17,5

Fonte: Unioncamere - ANPAL, Sistema Informativo Excelsior

Graf. 1 Serie storica entrate previste Frosinone, Latina, Lazio e Italia



Fonte: Unioncamere - ANPAL, Sistema Informativo Excelsior

A dicembre 2022, le entrate previste dalle imprese della provincia di Frosinone si attestano sulle 2.020 unità, replicando i valori dell'analogo mese 2021, sebbene la composizione settoriale mostri la significativa decrescita dell'industria manifatturiera (-16,0%, che si conferma anche rispetto al 2019 pre-pandemico) e la migliore performance dei servizi, grazie al maggior apporto delle attività turistiche e commerciali, condizionate positivamente dalla festività natalizie.

Tab. 5 Lavoratori previsti in entrata per settore di attività Latina, Frosinone, Lazio e Italia

	LATINA			FROSINONE		
	dic-22	Var% dic.22- dic.21	Var% dic.22- dic.19	dic-22	Var% dic.22- dic.21	Var% dic.22- dic.19
Entrate Totali	2.290	-5,8	1,3	2.020	0,0	13,5
Entrate Industria	680	-24,4	4,6	790	-16,0	2,6
Ind.manifatt.ra e Public Utilities	340	-38,2	-19,0	410	-26,8	-10,9
Costruzioni	340	0,0	47,8	380	0,0	22,6
Entrate Servizi	1.610	5,2	0,0	1.230	13,9	21,8
Commercio	570	14,0	-17,4	380	31,0	18,8
Turismo	370	23,3	0,0	300	87,5	57,9
Serv. alle imprese	400	-21,6	0,0	400	-21,6	17,6
Serv. alle persone	270	17,4	68,8	150	25,0	-11,8
	LAZIO			ITALIA		
	dic-22	Var% dic.22- dic.21	Var% dic.22- dic.19	dic-22	Var% dic.22- dic.21	Var% dic.22- dic.19
Entrate Totali	33.560	8,3	2,5	329.340	-6,9	9,4
Entrate Industria	6.580	-2,1	17,9	88.690	-18,1	20,1
Ind.manifatt.ra e Public Utilities	2.720	-19,0	-3,5	57.780	-26,0	11,7
Costruzioni	3.860	14,9	39,9	30.910	2,1	39,7
Entrate Servizi	26.990	11,2	-0,6	240.650	-2,0	5,9
Commercio	5.080	12,1	-9,4	49.710	-4,1	-5,3
Turismo	4.380	15,3	-3,3	65.880	18,1	9,9
Serv. alle imprese	13.600	8,9	4,9	86.380	-13,9	7,3
Serv. alle persone	3.940	14,2	-2,7	38.680	3,1	12,9

Fonte: Unioncamere - ANPAL, Sistema Informativo Excelsior

In provincia di Latina, i nuovi ingressi previsti ammontano a 2.290 unità, il che determina un disavanzo in termini tendenziali (-5,8% rispetto a dicembre 2021), per un differenziale sull'analogo periodo pre-covid che rimane positivo (+1,3%). Severa la contrazione della manifattura (-38,2% rispetto all'analogo periodo dello scorso anno e -19,0% sul 2019), mentre i servizi si mantengono positivi intertermini tendenziali grazie alle attività turistico-commerciali, sebbene i livelli risultino inferiori a dicembre 2019.

Si conferma l'espansione dei servizi alla persona in entrambe le province; altrettanto il bilancio in rosso dei servizi alle imprese.

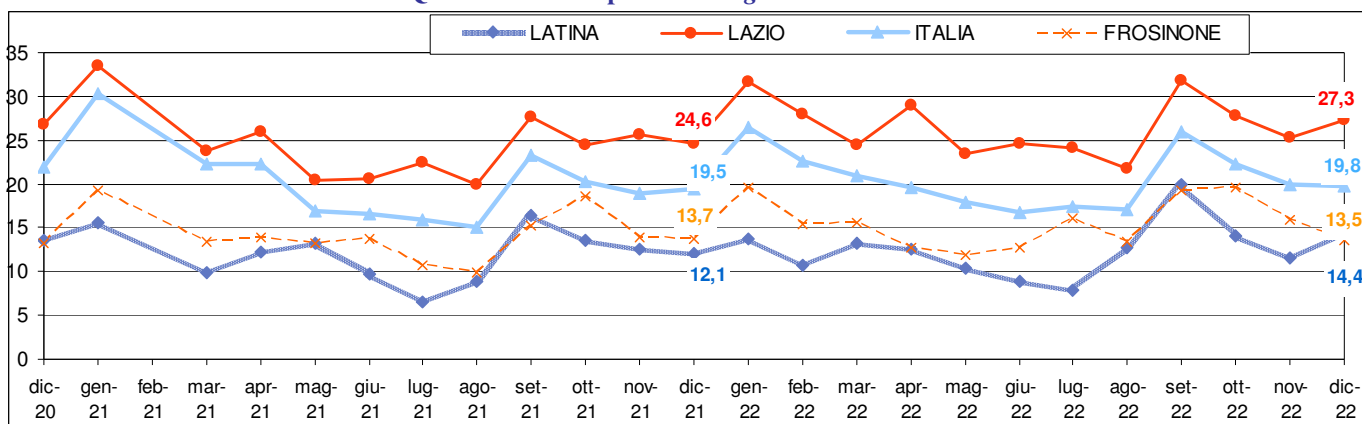
LE FIGURE PROFESSIONALI

Per quanto riguarda le figure professionali, la quota delle entrate previste destinata a dirigenti, specialisti e tecnici (cosiddette figure "high skill"²) è pari al 13,5% a Frosinone (in linea con il dato riferito a dicembre 2021) e al 14,4% a Latina (leggermente superiori

² Il gruppo professionale Excelsior delle figure "high skill" comprende le professioni della classificazione Istat CP 2011 dei "Dirigenti", "Professioni intellettuali, scientifiche e di elevata specializzazione" e "Professioni tecniche".

rispetto all'analogo mese dello scorso anno). Le opportunità nel Lazio destinate ai profili più elevati si attestano intorno al 27,3% degli ingressi, mentre su scala nazionale la quota è pari al 19,8% (a fronte rispettivamente del 24,6% e del 13,7% di dicembre 2021).

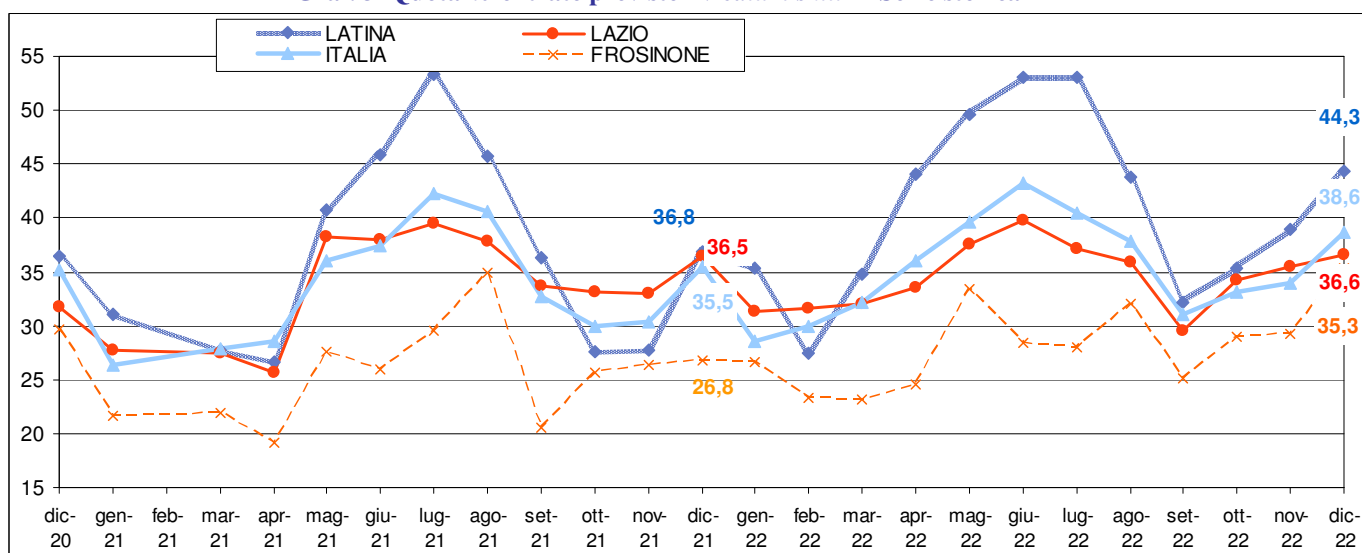
Graf. 2 Quota % entrate previste "High skill" - Serie storica*



Fonte: Unioncamere - ANPAL, Sistema Informativo Excelsior
*La disaggregazione per il mese di febbraio 2021 non è disponibile

Per quanto attiene la richiesta dei profili "medium skill"³, che dopo l'espansione a carattere stagionale dei mesi scorsi, particolarmente evidente nell'area pontina dove nel periodo estivo cresce la domanda di "Professioni qualificate nelle attività commerciali e nei servizi", mostra il consueto recupero di fine anno, anch'esso condizionato dalle medesime figure professionali più richieste nei settori turistico-ricettivi durante le festività natalizie. Di seguito è illustrato il confronto territoriale in serie storica con riferimento alle entrate previste dei profili "medium skill":

Graf. 3 Quota % entrate previste "Medium skill" - Serie storica*



Fonte: Unioncamere - ANPAL, Sistema Informativo Excelsior
*La disaggregazione dei dati per il mese di febbraio 2021 non è disponibile

Rispetto all'analogo periodo dello scorso anno si evidenziano valori in crescita in entrambe le province per i profili Medium, a fronte di una stazionarietà condivisa su scala

³ Il gruppo professionale Excelsior delle figure "medium skill" comprende le professioni della classificazione Istat CP 2011 degli "Impiegati" e delle "Professioni qualificate nelle attività commerciali e nei servizi".

regionale e nazionale. In particolare, sono le “*Professioni qualificate nelle attività commerciali e nei servizi*” a trainare gli esiti a Latina e Frosinone, mentre le figure impiegate mostrano dinamiche più contenute a tutti i livelli territoriali.

Di seguito la tabella riepilogativa con riferimento alle entrate previste per grande gruppo professionale:

Tab. 6 Lavoratori previsti in entrata per grande gruppo professionale

	Latina				Frosinone				Lazio				Italia			
	Var % (v.a.)	Dic. 22- Dic.21	Quota % Dic. 22	Quota % Dic. 21	Var % (v.a.)	Dic. 22- Dic.21	Quota % Dic. 22	Quota % Dic. 21	Var % (v.a.)	Dic. 22- Dic.21	Quota % Dic. 22	Quota % Dic. 21	Var % (v.a.)	Dic. 22- Dic.21	Quota % Dic. 22	Quota % Dic. 21
TOTALE	2.290	-5,8	100,0	100,0	2.020	0,0	100,0	100,0	33.560	8,3	100,0	100,0	329.340	-6,9	100,0	100,0
Dirigenti, impiegati con elevata specializzazione e tecnici	330	13,8	14,4	12,1	270	-3,6	13,5	13,7	9.160	19,9	27,3	24,6	65.290	-5,4	19,8	19,5
1 Dirigenti	--	--	--	--	--	--	--	--	190	137,5	0,6	0,2	1.070	67,2	0,3	0,2
2 Prof.ni intellettuali, scientifiche e di elevata specializzazione	110	22,2	4,7	3,7	80	-20,0	4,0	4,7	3.160	23,9	9,4	8,2	20.820	0,4	6,3	5,9
3 Professioni tecniche	220	10,0	9,5	8,3	190	5,6	9,5	8,8	5.800	15,5	17,3	16,2	43.400	-8,9	13,2	13,5
Impiegati, professioni commerciali e nei servizi	1.010	13,5	44,3	36,8	710	31,5	35,3	26,8	2.270	8,5	36,6	36,5	127.120	1,2	38,6	35,5
4 Impiegati	130	-13,3	5,9	6,1	130	8,3	6,2	5,9	3.210	0,6	9,6	10,3	27.440	-9,3	8,3	8,6
5 Professioni qualificate nelle attività commerciali e nei servizi	880	17,3	38,4	30,7	590	40,5	29,1	20,9	9.060	11,6	27,0	26,2	99.680	4,6	30,3	26,9
Operai specializzati e conduttori di impianti e macchine	710	-21,1	31,0	37,0	820	-15,5	40,6	47,8	7.630	-1,5	22,7	25,0	89.170	-19,9	27,1	31,5
6 Operai specializzati	420	-25,0	18,3	23,1	500	-12,3	24,7	28,1	4.420	-10,0	13,2	15,8	47.450	-18,8	14,4	16,5
7 Conduttori di impianti e addetti a macchinari fissi e mobili	290	-14,7	12,6	13,9	320	-20,0	16,0	19,6	3.210	13,0	9,6	9,2	41.720	-21,2	12,7	15,0
Professioni non qualificate	240	-29,4	10,4	14,1	210	-12,5	10,5	11,7	4.510	4,9	13,4	13,9	47.760	-0,2	14,5	13,5

Fonte: Unioncamere - ANPAL, Sistema Informativo Excelsior

In particolare, a Latina la crescita è prevalentemente determinata dai “*Commessi e personale qualificato nei negozi e nella GDO*” e dai “*Cuochi, camerieri e servizi turistici*” (tuttavia in calo rispetto al valore pre-covid), che spiegano 1/3 degli ingressi dei profili *Medium* (intorno al +20% la variazione tendenziale per entrambi i gruppi professionali); tale esito risulta in linea con le più espansive previsioni di ingresso già evidenziate per le attività turistico-commerciali. Si conferma, inoltre il minore *appeal* del personale amministrativo.

Tab. 7 Lavoratori previsti in entrata per gruppo professionale “Medium Skill” - Latina

Latina	dic-19	dic-21	dic-22	PESO% dic-22	VAR% dic 22 dic 21	VAR% dic 22-dic 19
Totale ingressi	2260	2.430	2.290		-5,8	1,3
Impiegati, prof.ni commerciali e nei servizi	1100	890	1.010	44,1	13,5	-8,2
<i>di cui:</i>						
cuochi, camerieri e serv. turistici	390	290	350	15,3	20,7	-10,3
commessi e pers.le qualificato negozi e GDO	530	330	400	17,5	21,2	-24,5
ammnistratz., segreteria, serv. generali	80	90	80	3,5	-11,1	0,0
addetti accoglienza, informazione e assistenza clientela	30	50	50	2,2	0,0	66,7
operatori assistenza sociale	30	70	60	2,6	-14,3	100,0
operatori cura estetica	0	50	40	1,7	-20,0	---

Fonte: Unioncamere - ANPAL, Sistema Informativo Excelsior

Nel frusinate le maggiori entrate dei profili *Medium* afferiscono alle attività ricettive (“*Cuochi, camerieri e servizi turistici*” e “*Addetti all’accoglienza, informazione e assistenza clientela*”); mentre le attività commerciali registrano una minore domanda in termini tendenziali di “*Commessi e personale qualificato nei negozi e nella GDO*”, che tuttavia si mantiene superiore ai valori targati 2019.

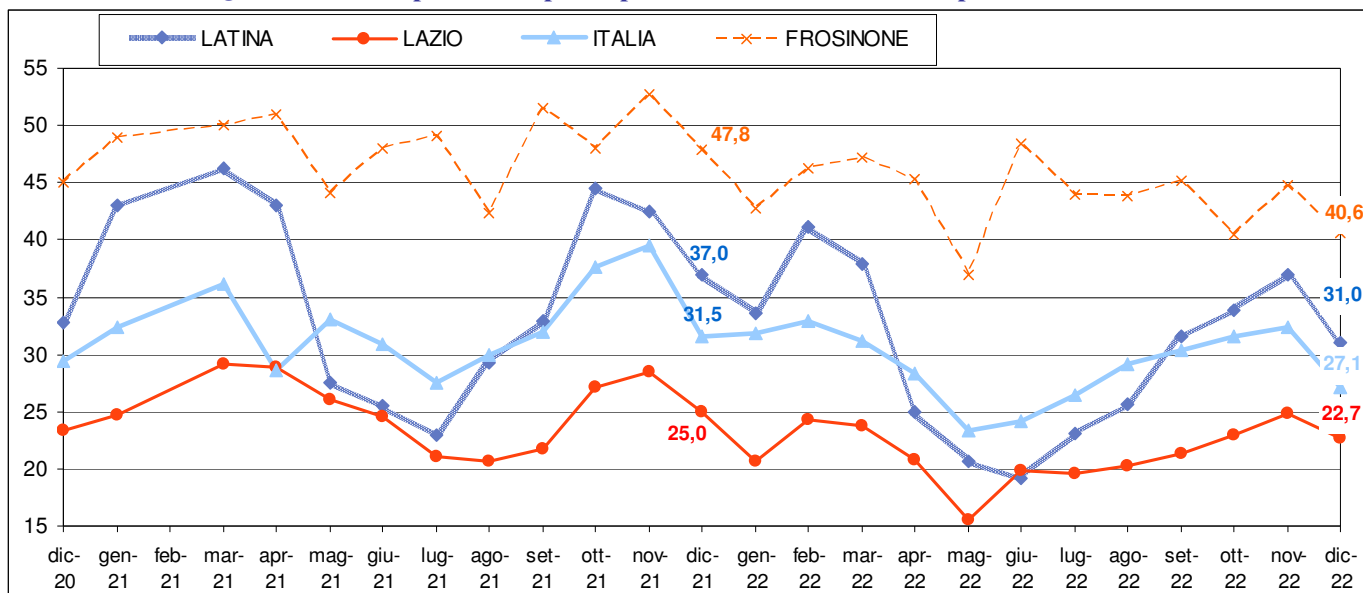
Tab. 8 Lavoratori previsti in entrata per gruppo professionale “Medium Skill” - Frosinone

Frosinone	dic-19	dic-21	dic-22	PESO% set-22	VAR% set 22 set 21	VAR% set 22 set 19
Totale ingressi	1.780	2.020	2.020		-6,9	12,1
Impiegati, prof.ni commerciali e nei servizi	580	540	710	25,1	12,8	23,9
<i>di cui:</i>						
cuochi, camerieri e serv. turistici	180	170	270	19,3	30,8	-34,6
commessi e pers.le qualificato negozi e GDO	220	170	230	27,3	-14,3	41,2
ammnistraz., segreteria, serv. generali	60	70	70	14,8	0,0	0,0
addetti accoglienza, informazione e assistenza clientela	20	30	30	5,7	25,0	150,0
operatori assistenza sociale	30	30	50	11,4	-9,1	11,1
operatori cura estetica	30	30	30	3,4	0,0	--

Fonte: Unioncamere - ANPAL, Sistema Informativo Excelsior

Inoltre, per quanto attiene gli “*Operai specializzati e conduttori di impianti e macchine*”, si conferma nettamente superiore il fabbisogno previsto (40,6% la quota) in provincia di Frosinone, sebbene il confronto tendenziale mostri le attuali criticità del manifatturiero esposte in precedenza. A distanza significativa segue il territorio pontino (31,0% la quota attuale).

Graf. 4 Quota % entrate previste “Operai specializzati e conduttori di impianti”- Serie storica*



Fonte: Unioncamere - ANPAL, Sistema Informativo Excelsior,
*La disaggregazione dei dati per il mese di febbraio 2021 non è disponibile

I TITOLI DI STUDIO

La quota di assunzioni destinata a personale laureato nella provincia di Frosinone si attesta all'11,5% e Latina al 10,1%; nel Lazio e su scala nazionale la richiesta di tali titoli di studio è riferibile rispettivamente al 20,2% ed al 14,9% dei flussi in ingresso. I posti riservati a diplomati provenienti dagli istituti secondari superiori spiegano intorno ad 1/3 delle assunzioni previste in entrambe le province di Latina e Frosinone. Il confronto territoriale è di seguito rappresentato:

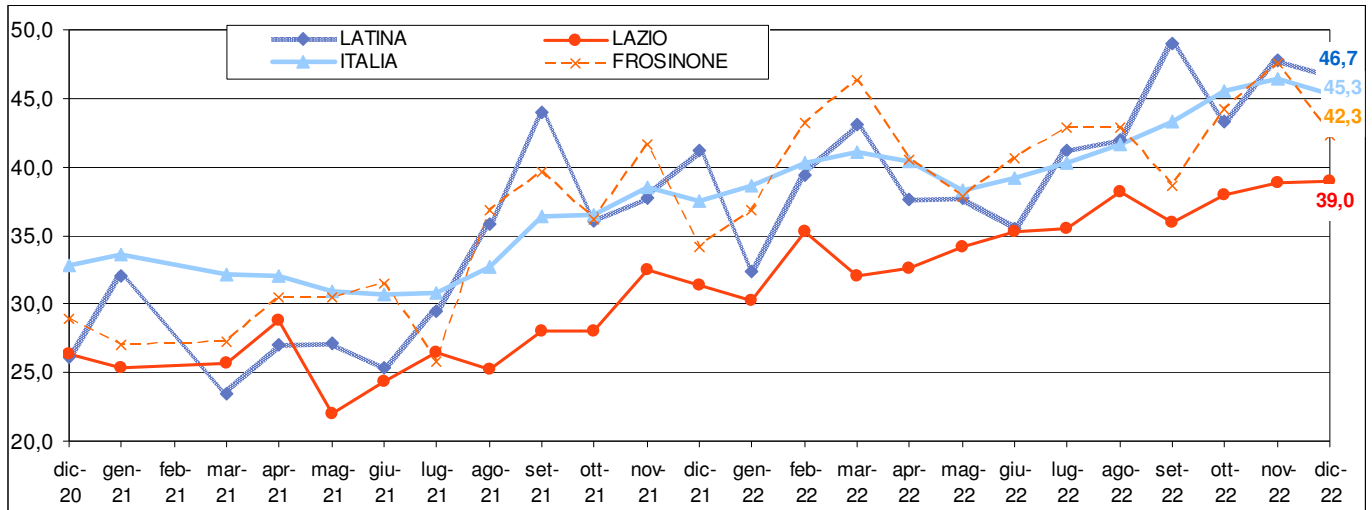
Tab. 9 Entrate per titolo di studio, difficoltà di reperimento, esperienza richiesta

TITOLI DI STUDIO	Entrate previste (v.a.)	di cui %	di cui con (%)				
			difficoltà di reperimento			esperienza	
			Totale	per ridotto numero di candidati	indegua competenza e qualificaz.	nella professione	nel settore
FROSINONE							
TOTALE	2.020		42,3	20,7	15,4	22,5	48,3
Livello universitario	230	11,5	58,6	32,8	22,4	45,3	40,5
Istruzione tecnica superiore (ITS)	20	1,1	45,5	--	--	54,5	45,5
Livello secondario	740	36,8	33,8	11,6	18,2	17,0	47,9
Qualifica di formaz. o diploma prof.le	350	17,5	51,3	23,5	14,2	15,9	60,6
Nessuna formazione specifica	670	33,2	41,2	25,1	10,6	23,3	44,9
LATINA							
TOTALE	2.290		46,7	24,6	17,4	21,8	48,2
Livello universitario	230	10,1	59,5	47,8	9,9	64,2	26,7
Istruzione tecnica superiore (ITS)	--	0,5	--	--	--	--	--
Livello secondario	740	32,1	50,1	21,1	25,0	18,9	53,9
Qualifica di formaz. o diploma prof.le	440	19,3	46,3	27,9	17,9	22,7	50,3
Nessuna formazione specifica	870	38,0	40,2	19,7	12,3	12,1	48,0
LAZIO							
TOTALE	33.560		39,0	22,1	13,6	23,9	45,6
Livello universitario	6.770	20,2	42,7	29,5	11,3	50,6	34,9
Istruzione tecnica superiore (ITS)	440	1,3	50,7	--	--	52,3	30,1
Livello secondario	10.260	30,6	32,8	16,8	14,4	19,1	48,6
Qualifica di formaz. o diploma prof.le	5.870	17,5	51,5	21,5	26,2	16,8	53,3
Nessuna formazione specifica	10.230	30,5	34,9	22,9	6,5	13,9	45,8
ITALIA							
TOTALE	329.340		45,3	29,1	12,3	22,5	43,9
Livello universitario	49.220	14,9	49,9	34,6	11,4	51,9	34,1
Istruzione tecnica superiore (ITS)	3.270	1,0	60,5	--	--	46,4	36,2
Livello secondario	93.230	28,3	41,0	24,3	14,0	21,1	46,1
Qualifica di formaz. o diploma prof.le	67.570	20,5	55,8	33,2	18,6	23,7	48,9
Nessuna formazione specifica	116.060	35,2	40,1	28,1	7,4	9,7	43,4

Fonte: Unioncamere - ANPAL, Sistema Informativo Excelsior, 2022

Passando all'evidenza post-pandemica relativa alla significativa crescita del *mismatch* tra domanda e offerta di lavoro, anche a dicembre si conferma il trend ininterrotto: la quota delle figure professionali difficili da reperire nel frusinate si attesta al 42,3%, mentre in area pontina svetta al 46,7%. risultando il dato della provincia di Latina un punto di massimo inesplorato in serie storica.

Graf. 5 Entrate di difficile reperimento (%)- Serie storica



Fonte: Unioncamere - ANPAL, Sistema Informativo Excelsior

Di seguito è illustrato il confronto in termini di *mismatch* su scala territoriale rispetto all'ultimo triennio, dal quale emerge la crescente accentuazione delle criticità da parte delle imprese nell'individuare i profili idonei.

Tab. 10 Entrate di difficile reperimento (%)

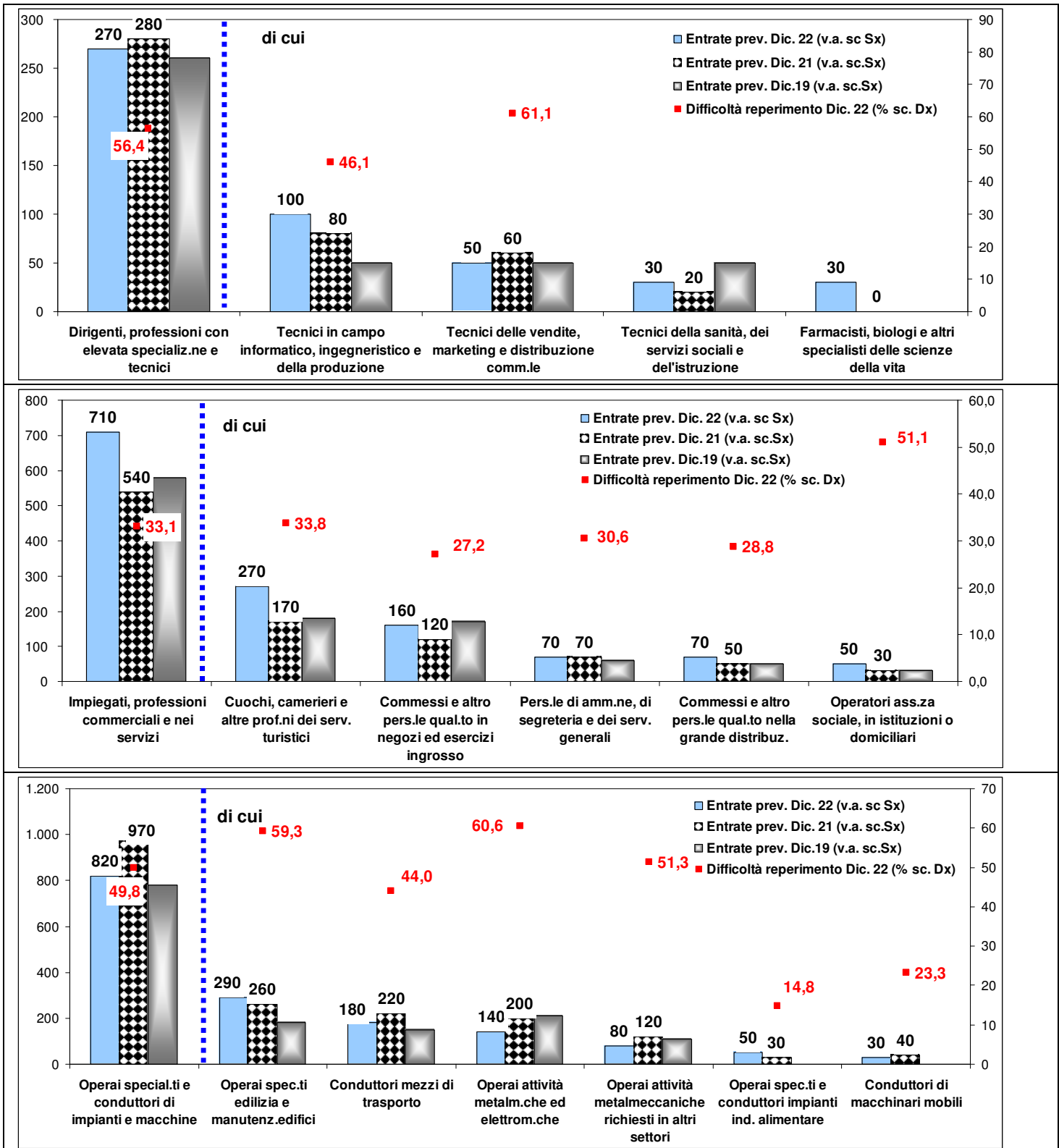
	ITALIA	LAZIO	LATINA	FROSINONE
ANNO 19	26,4	21,0	23,3	20,6
ANNO 20	29,7	24,4	25,7	25,7
ANNO 21	33,8	25,9	33,7	29,5
MEDIA GEN-DIC 22	41,7	35,4	41,3	42,0

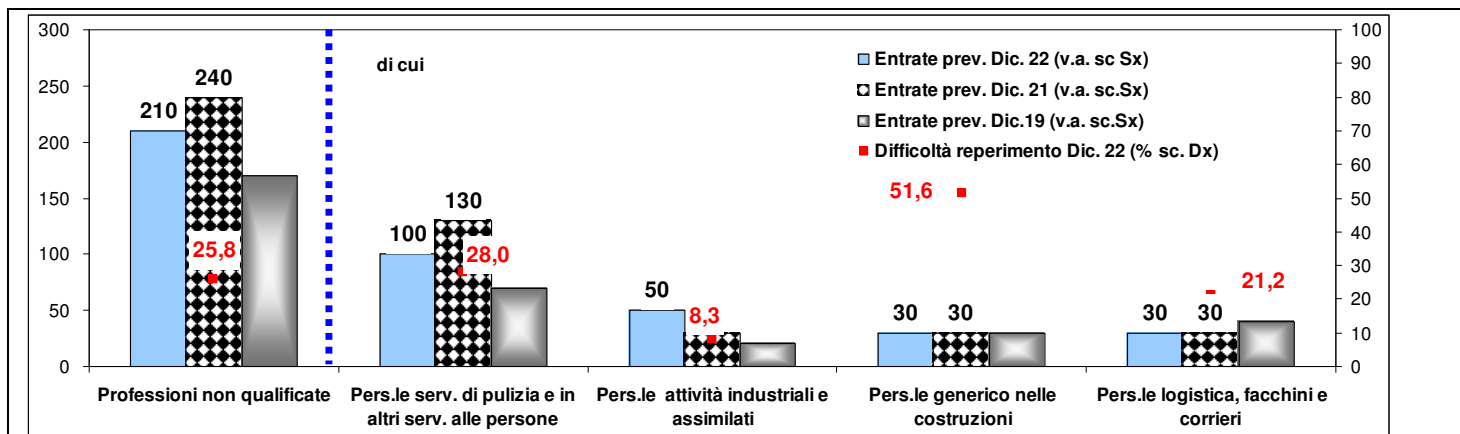
Fonte: Unioncamere - ANPAL, Sistema Informativo Excelsior

Inoltre, l'esperienza pregressa nel settore si conferma essere preferita a tutti i livelli territoriali (cfr. tab. 9). Il differenziale più significativo lo si riscontra, come di consueto, per i titoli universitari, dove, a tutti i livelli territoriali, assume maggiore rilevanza l'esperienza nella professione, probabilmente in ragione di ruoli di maggiore responsabilità cui si presume possano essere destinati i candidati oggetto di selezione.

Di seguito sono esposte le graduatorie riferite alle professioni più richieste a Frosinone e a Latina per gruppo professionale nel mese di settembre:

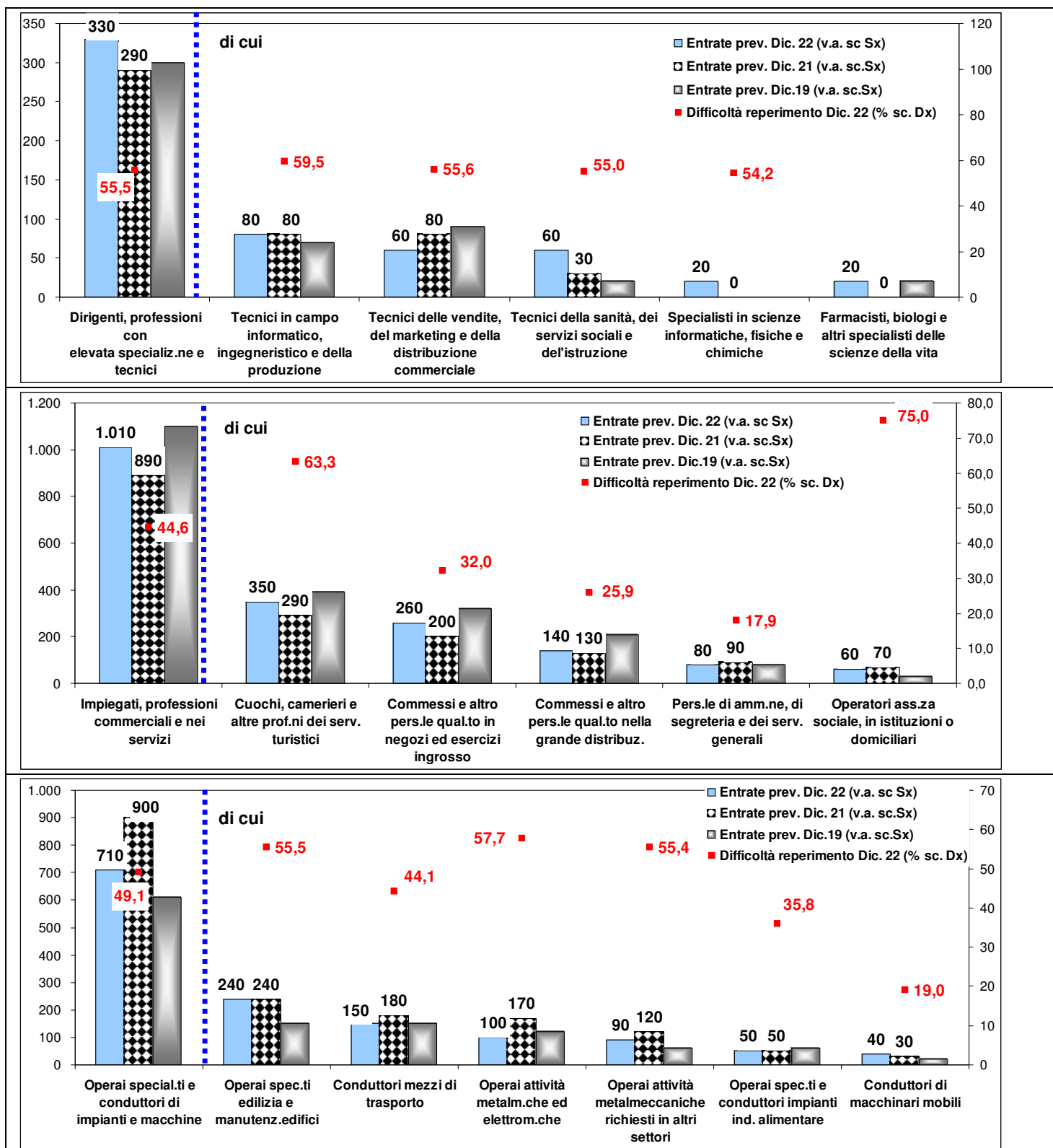
Graf. 6 Le professioni più richieste e difficoltà di reperimento per gruppo professionale a Frosinone

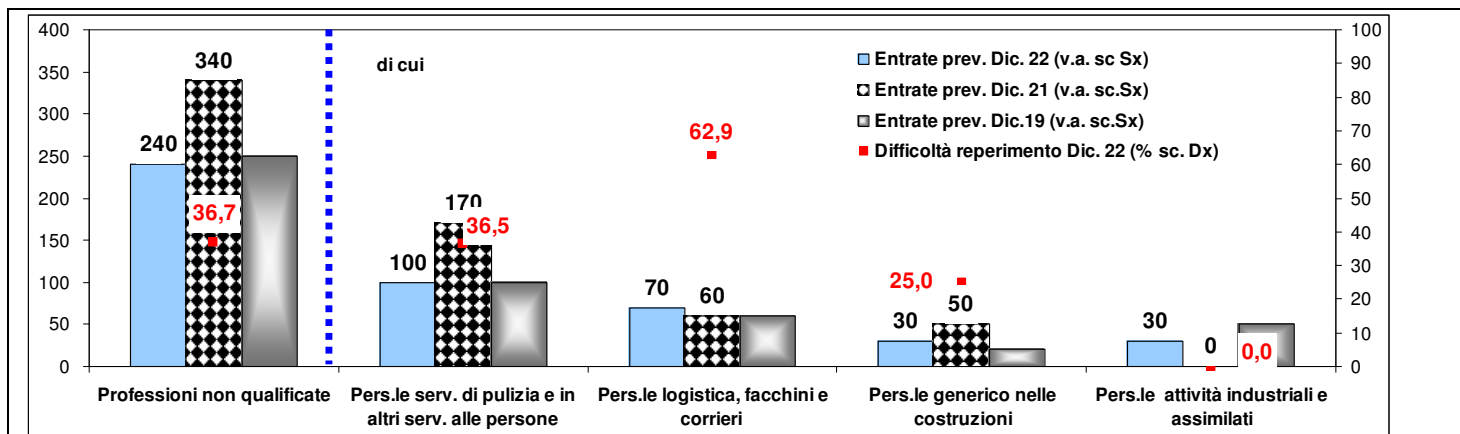




Fonte: Unioncamere - ANPAL, Sistema Informativo Excelsior

Graf. 7 Le professioni più richieste e difficoltà di reperimento per gruppo professionale a Latina





Fonte: Unioncamere - ANPAL, Sistema Informativo Excelsior

Nota metodologica:

I dati presentati derivano dall'indagine Excelsior realizzata da Unioncamere in accordo con l'Agenzia Nazionale per le Politiche Attive del Lavoro. L'indagine, che è inserita nel Programma Statistico Nazionale (UCC-00007) tra quelle che prevedono l'obbligo di risposta, dal 2017 è svolta con cadenza mensile.

Le informazioni contenute nel presente rapporto sono state acquisite nel periodo 20 ottobre 2022 – 4 novembre 2022 utilizzando principalmente la tecnica di compilazione in modalità CAWI attraverso le interviste realizzate presso più di 86.400 imprese, campione rappresentativo delle imprese con dipendenti al 2021 dei diversi settori industriali e dei servizi.

La proiezione mensile dei dati di indagine e il potenziamento dell'integrazione tra questi e i dati amministrativi attraverso un modello previsionale, permettono l'analisi delle principali caratteristiche delle entrate programmate nel mese di dicembre 2022, secondo i profili professionali e i livelli di istruzione richiesti.

I risultati dell'indagine sono disponibili a livello provinciale e regionale per i settori economici ottenuti dall'accorpamento di codici di attività economica della classificazione ATECO2007. La ripartizione delle entrate previste per "gruppo professionale" fa riferimento ad opportune aggregazioni dei codici della classificazione ISTAT CP2011.

Corrispondenze tra settori Excelsior e la classificazione Ateco 2007

Provincia di Frosinone

Settori	Divisioni, gruppi, classi e categorie Ateco2007
Industrie metalmeccaniche ed elettroniche	24, 25, 26, 27, 28, 29, 30, 325, 33, 95
Public utilities (energia, gas, acqua e ambiente)	35, 36, 37, 38, 39
Altre industrie	da 05 a 23, 31, 321, 322, 323, 324, 329
Costruzioni	41, 42, 43
Commercio al dettaglio, all'ingrosso e riparazione di autoveicoli e motocicli	45, 46, 47
Servizi di alloggio e ristorazione; servizi turistici	55, 56, 79
Servizi avanzati di supporto alle imprese	69, 70, 71, 72, 73, 74, 78
Servizi operativi di supporto alle imprese e alle persone	68, 77, 80, 81, 82
Servizi di trasporto, logistica e magazzinaggio	49, 50, 51, 52, 53
Sanità, assistenza sociale e servizi sanitari privati	75, 86, 87, 88
Servizi culturali, sportivi e altri servizi alle persone	90, 91, 92, 93, 96
Altri servizi	58, 59, 60, 61, 62, 63, 64, 65, 66, 85

Provincia di Latina

Settori	Divisioni, gruppi, classi e categorie Ateco2007
Industrie metallurgiche e dei prodotti in metallo	24, 25
Ind. fabbric. macchin. e attrezzature e dei mezzi di trasporto	28, 29, 30, 33, 95
Public utilities (energia, gas, acqua e ambiente)	35, 36, 37, 38, 39
Altre industrie	da 05 a 23, 26, 27, 31, 32
Costruzioni	41, 42, 43
Commercio al dettaglio, all'ingrosso e riparazione di autoveicoli e motocicli	45, 46, 47
Servizi di alloggio e ristorazione; servizi turistici	55, 56, 79
Servizi avanzati di supporto alle imprese	69, 70, 71, 72, 73, 74, 78
Servizi operativi di supporto alle imprese e alle persone	68, 77, 80, 81, 82
Servizi di trasporto, logistica e magazzinaggio	49, 50, 51, 52, 53
Sanità, assistenza sociale e servizi sanitari privati	75, 86, 87, 88
Servizi culturali, sportivi e altri servizi alle persone	90, 91, 92, 93, 96
Altri servizi	58, 59, 60, 61, 62, 63, 64, 65, 66, 85

A cura di Sandra Verduci

Osservatorio Economico della Camera di Commercio di Frosinone Latina

Per ulteriori approfondimenti si consiglia di consultare il portale informativo del sistema camerale al link:

<https://orientamento.camcom.it/sites/default/files/OFL/home.html> dove, oltre ai dati Excelsior riferiti a tutte le regioni e a tutte le province, sono a disposizione una serie di strumenti per l'orientamento e il placement.

La riproduzione e/o diffusione parziale o totale delle tavole contenute nella presente pubblicazione è consentita esclusivamente con la citazione completa della fonte: Unioncamere-ANPAL, Sistema Informativo Excelsior.