

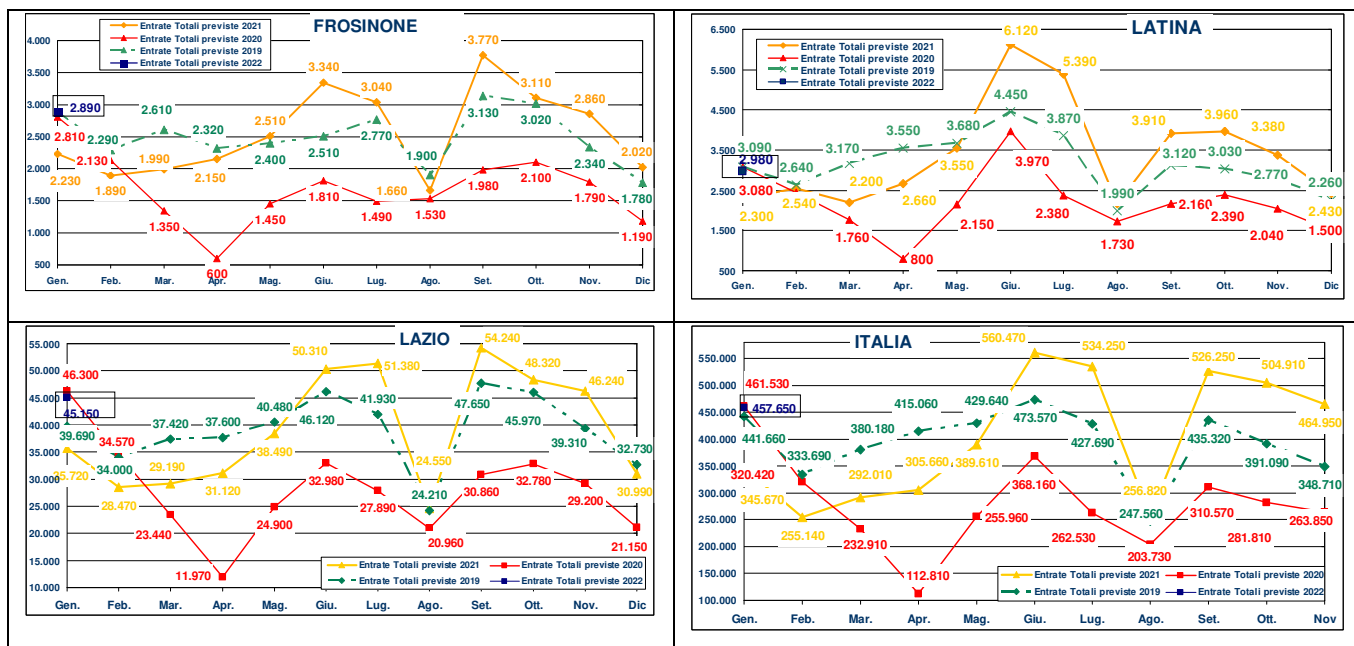


Lazio	Gen.	Feb.	Mar.	Apr.	Mag.	Giu.	Lug.	Ago.	Set.	Ott.	Nov.	Dic.
2022	45.150											
2021	35.720	28.470	29.190	31.120	38.490	50.310	51.380	24.550	54.240	48.320	46.240	30.990
2020	46.300	34.570	23.440	11.970	24.900	32.980	27.890	20.960	30.860	32.780	29.200	21.150
2019	39.690	34.000	37.420	37.600	40.480	46.120	41.930	24.210	47.650	45.970	39.310	32.730
Var. % 22-21	26,4											
Var. % 21-20	-22,9	-17,6	24,5	160,0	54,6	52,5	84,2	17,1	75,8	47,4	58,4	46,5
Var. % 20-19	16,7	1,7	-37,4	-68,2	-38,5	-28,5	-33,5	-13,4	-35,2	-28,7	-25,7	-35,4
Var. % 21-19	-10,0	-16,3	-22,0	-17,2	-4,9	9,1	22,5	1,4	13,8	5,1	17,6	-5,3
Var. % 22-19	13,8											

Italia	Gen.	Feb.	Mar.	Apr.	Mag.	Giu.	Lug.	Ago.	Set.	Ott.	Nov.	Dic.
2022	457.650											
2021	345.670	255.140	292.010	305.660	389.610	560.470	534.250	256.820	526.250	504.910	464.950	353.780
2020	461.530	320.420	232.910	112.810	255.960	368.160	262.530	203.730	310.570	281.810	263.850	191.610
2019	441.660	333.690	380.180	415.060	429.640	473.570	427.690	247.560	435.320	391.090	348.710	301.050
Var. % 22-21	32,4											
Var. % 21-20	-25,1	-20,4	25,4	171,0	52,2	52,2	103,5	26,1	69,4	79,2	76,2	84,6
Var. % 20-19	4,5	-4,0	-38,7	-72,8	-40,4	-22,3	-38,6	-17,7	-28,7	-27,9	-24,3	-36,4
Var. % 21-19	-21,7	-23,5	-23,2	-26,4	-9,3	18,3	24,9	3,7	20,9	29,1	33,3	17,5
Var. % 22-19	3,6											

Fonte: Unioncamere - ANPAL, Sistema Informativo Excelsior

Graf. 1 Serie storica entrate previste Frosinone, Latina, Lazio e Italia



Fonte: Unioncamere - ANPAL, Sistema Informativo Excelsior

A gennaio 2022, le entrate previste dalle imprese della provincia di Frosinone si attestano sulle 2.890 unità, in significativa crescita rispetto all’analogo periodo 2021 (2.230 i nuovi ingressi) ed in linea, come già evidenziato con i valori riferiti all’analogo periodo pre-covid. In provincia di Latina, i nuovi ingressi previsti ammontano a 2.980 unità, in altrettanto deciso rimbalzo in termini tendenziali, per un differenziale rispetto all’analogo periodo pre-covid che si ridimensiona al -3,6%.

Il confronto settoriale tra i diversi territori mostra una significativa discontinuità nella serie storica degli ultimi mesi che ha visto la dominanza dei comparti industriali (manifattura e ostruzioni) in termini di entrate previste; di fatto si realizzano dinamiche piuttosto diversificate. Nello specifico, nelle province di Frosinone e Latina il significativo recupero dell’industria manifatturiera e delle costruzioni realizzati nel corso del 2021 rispetto ai valori pre-covid, si interrompe ad inizio del nuovo anno; mentre nel Lazio e in Italia prosegue sostenuto esclusivamente dall’edilizia.

Diversamente, per quanto attiene i Servizi, le cui dinamiche sono state più penalizzate dalla pandemia, le attività commerciali risultano pressoché stazionarie in provincia di Frosinone e in flessione a Latina (-5,0%); altrettanto, su scala regionale e nazionale non

mostrano vitalità. Il segmento turistico conferma dinamiche “critiche”, con l’unica eccezione di Frosinone.

La composizione settoriale dei nuovi ingressi rende conto delle dinamiche appena evidenziate, mostrando il recupero del contributo delle attività terziarie a tutti i livelli territoriali in termini di composizione percentuale dei flussi in entrata, risultando in significativo contenimento il differenziale rispetto ai “tempi pre-covid”:

**Tab. 2 Lavoratori previsti in entrata per settore di attività**

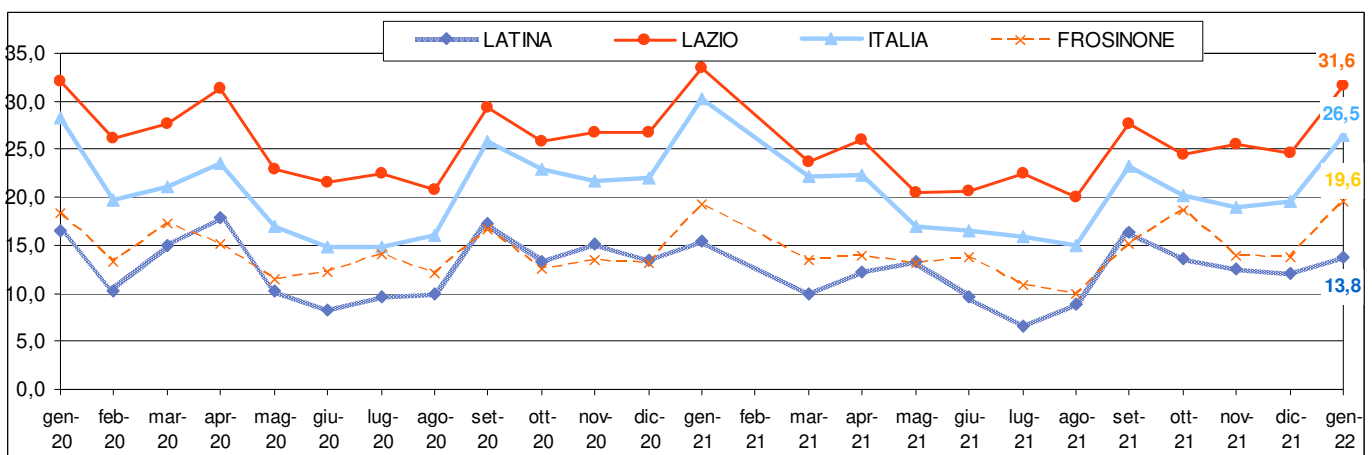
	LATINA				FROSINONE				LAZIO				ITALIA			
	gen-22	Var% Gen.22-Gen.19	Composizione % gen-22	Composizione % gen-19	gen-22	Var% Gen.22-Gen.19	Composizione % gen-22	Composizione % gen-19	gen-22	Var% Gen.22-Gen.19	Composizione % gen-22	Composizione % gen-19	gen-22	Var% Gen.22-Gen.19	Composizione % gen-22	Composizione % gen-19
<b>Entrate Totali</b>	<b>2.980</b>	<b>-3,6</b>	<b>100,0</b>	<b>100,0</b>	<b>2.890</b>	<b>0,0</b>	<b>100,0</b>	<b>100,0</b>	<b>45.150</b>	<b>13,8</b>	<b>100,0</b>	<b>100,0</b>	<b>457.650</b>	<b>3,6</b>	<b>100,0</b>	<b>100,0</b>
<b>Entrate Industria</b>	<b>910</b>	<b>-0,9</b>	<b>30,5</b>	<b>29,8</b>	<b>1.210</b>	<b>0,0</b>	<b>41,9</b>	<b>41,9</b>	<b>8.010</b>	<b>20,6</b>	<b>17,7</b>	<b>16,7</b>	<b>150.480</b>	<b>1,7</b>	<b>32,9</b>	<b>33,5</b>
Ind.manifatt.ra e																
Public Utilities	610	0,0	20,5	19,7	800	-11,1	27,7	31,1	3.710	1,6	8,2	9,2	104.690	-9,1	22,9	26,1
Costruzioni	310	-3,1	10,4	10,4	420	40,0	14,5	10,4	4.300	44,3	9,5	7,5	45.800	40,1	10,0	7,4
<b>Entrate Servizi</b>	<b>2.070</b>	<b>-5,0</b>	<b>69,5</b>	<b>70,2</b>	<b>1.670</b>	<b>-0,6</b>	<b>57,8</b>	<b>58,1</b>	<b>37.130</b>	<b>12,3</b>	<b>82,2</b>	<b>83,3</b>	<b>307.170</b>	<b>4,6</b>	<b>67,1</b>	<b>66,5</b>
Commercio	470	0,0	15,8	15,2	360	-5,3	12,5	13,1	5.730	0,4	12,7	14,4	61.520	-8,8	13,4	15,3
Turismo	370	-6,7	12,4	12,9	280	33,3	9,7	7,3	4.720	-3,9	10,5	12,4	47.620	-2,3	10,4	11,0
Serv. alle imprese	880	-18,5	29,5	33,3	790	-6,0	27,3	29,1	20.840	17,9	46,2	44,5	141.730	12,1	31,0	28,6
Serv. alle persone	350	33,3	11,7	8,7	250	-3,8	8,7	9,0	5.840	22,7	12,9	12,0	56.290	10,0	12,3	11,6

Fonte: Unioncamere - ANPAL, Sistema Informativo Excelsior

## LE FIGURE PROFESSIONALI

Per quanto riguarda le figure professionali, la quota delle entrate previste destinata a dirigenti, specialisti e tecnici (cosiddette figure “high skill”<sup>1</sup>) è pari al 19,6% a Frosinone (grossomodo in linea con i valori di gennaio 2019) ed al 13,8% a Latina (a fronte del 15,3% di gennaio 2019). Le opportunità nel Lazio destinate ai profili più elevati si attestano intorno ad 1/3 degli ingressi, in linea con l’analogo periodo 2019; su scala nazionale la quota è pari al 26,5%.

**Graf. 2 Quota % entrate previste “High skill” - Serie storica\***



Fonte: Unioncamere - ANPAL, Sistema Informativo Excelsior

\*La disaggregazione per il mese di febbraio 2021 non è disponibile

<sup>1</sup> Il gruppo professionale Excelsior delle figure “high skill” comprende le professioni della classificazione Istat CP 2011 dei “Dirigenti”, “Professioni intellettuali, scientifiche e di elevata specializzazione” e “Professioni tecniche”.

La richiesta dei profili “medium skill”<sup>2</sup> mostra valori superiori all’analogo pre-covid per le province di Frosinone (26,6%, a fronte del 22,2% di gennaio 2019) e Latina (35,3%, a fronte del 28,3% di gennaio 2019), mentre nel Lazio ed in Italia non mostra variazioni significative. Di seguito la tabella riepilogativa con riferimento alle entrate previste per grande gruppo professionale :

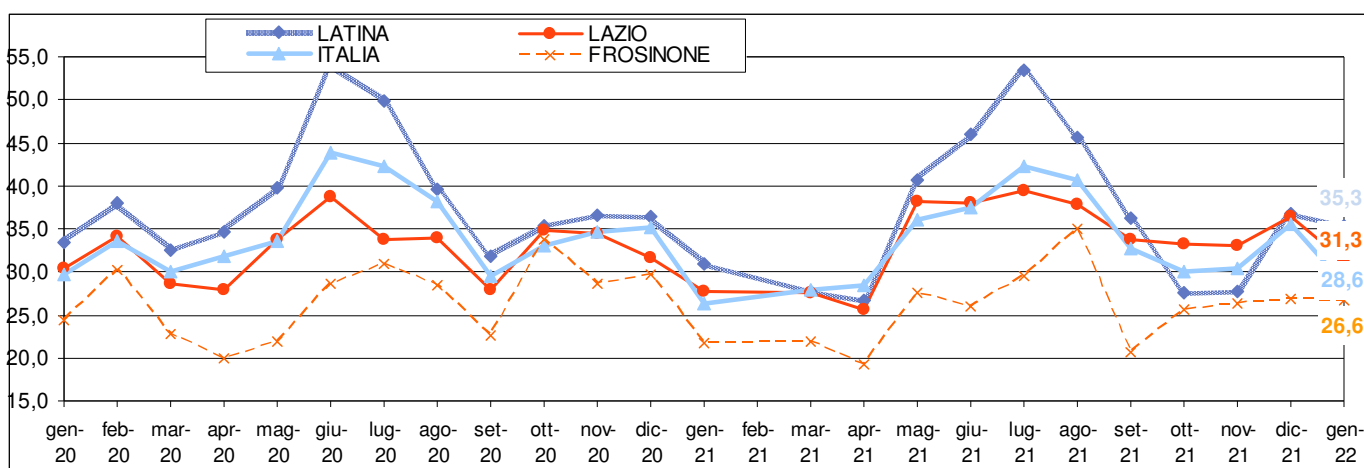
**Tab. 3 Lavoratori previsti in entrata per grande gruppo professionale**

	Latina				Frosinone				Lazio				Italia			
	(v.a.)	Var % Gen. 22- Gen. 19	Quota % Gen. 21	Quota % Gen. 19	(v.a.)	Var % Gen. 22- Gen. 19	Quota % Gen. 21	Quota % Gen. 19	(v.a.)	Var % Gen. 22- Gen. 19	Quota % Gen. 21	Quota % Gen. 19	(v.a.)	Var % Gen. 22- Gen. 19	Quota % Gen. 21	Quota % Gen. 19
<b>TOTALE</b>	<b>2.980</b>	<b>-3,6</b>	<b>100,0</b>	<b>100,0</b>	<b>2.890</b>	<b>0,0</b>	<b>100,0</b>	<b>100,0</b>	<b>45.150</b>	<b>13,8</b>	<b>100,0</b>	<b>100,0</b>	<b>457.650</b>	<b>3,6</b>	<b>100,0</b>	<b>100,0</b>
<b>Dirigenti, impiegati con elevata</b>	<b>410</b>	<b>-12,8</b>	<b>13,8</b>	<b>15,3</b>	<b>570</b>	<b>-3,4</b>	<b>19,6</b>	<b>20,4</b>	<b>14.280</b>	<b>11,3</b>	<b>31,6</b>	<b>32,3</b>	<b>121.200</b>	<b>5,7</b>	<b>26,5</b>	<b>26,0</b>
1 Dirigenti	--	--	--	--	--	--	--	--	140	-30,0	0,3	0,5	1.340	-37,4	0,3	0,5
2 Professioni intellettuali, scientifiche e di elevata specializzazione	120	20,0	3,9	3,3	150	-25,0	5,1	6,9	4.250	14,2	9,4	9,4	35.580	19,7	7,8	6,7
3 Professioni tecniche	290	-21,6	9,6	11,8	410	5,1	14,3	13,4	9.890	11,1	21,9	22,4	84.280	1,8	18,4	18,7
<b>Impiegati, professioni commerciali e nei servizi</b>	<b>1.050</b>	<b>19,3</b>	<b>35,3</b>	<b>28,3</b>	<b>770</b>	<b>20,3</b>	<b>26,6</b>	<b>22,2</b>	<b>14.130</b>	<b>10,6</b>	<b>31,3</b>	<b>32,2</b>	<b>130.820</b>	<b>-1,7</b>	<b>28,6</b>	<b>30,1</b>
4 Impiegati	240	4,3	8,2	7,5	210	31,3	7,1	5,6	4.150	3,0	9,2	10,2	38.930	-9,3	8,5	9,7
5 Professioni qualificate nelle attività commerciali e nei servizi	810	26,6	27,1	20,8	560	16,7	19,5	16,6	9.990	14,2	22,1	22,1	91.880	1,9	20,1	20,4
<b>Operai specializzati e conduttori di impianti e macchine</b>	<b>1.000</b>	<b>-19,4</b>	<b>33,6</b>	<b>40,3</b>	<b>1.240</b>	<b>5,1</b>	<b>42,8</b>	<b>40,9</b>	<b>9.320</b>	<b>16,2</b>	<b>20,6</b>	<b>20,2</b>	<b>146.150</b>	<b>5,6</b>	<b>31,9</b>	<b>31,3</b>
6 Operai specializzati	510	-20,3	17,1	20,8	640	20,8	22,3	18,4	5.170	25,2	11,5	10,4	76.280	7,9	16,7	16,0
7 Conduttori di impianti e addetti a macchinari fissi e mobili	490	-18,3	16,5	19,5	590	-9,2	20,5	22,5	4.140	6,4	9,2	9,8	69.870	3,2	15,3	15,3
<b>Professioni non qualificate</b>	<b>510</b>	<b>2,0</b>	<b>17,3</b>	<b>16,0</b>	<b>320</b>	<b>-31,9</b>	<b>11,0</b>	<b>16,4</b>	<b>7.420</b>	<b>22,4</b>	<b>16,4</b>	<b>15,3</b>	<b>59.490</b>	<b>7,2</b>	<b>13,0</b>	<b>12,6</b>

Fonte: Unioncamere - ANPAL, Sistema Informativo Excelsior

Di seguito è illustrato il confronto territoriale in serie storica con riferimento alle entrate previste dei profili “medium skill”:

**Graf. 3 Quota % entrate previste “Medium skill” - Serie storica\***

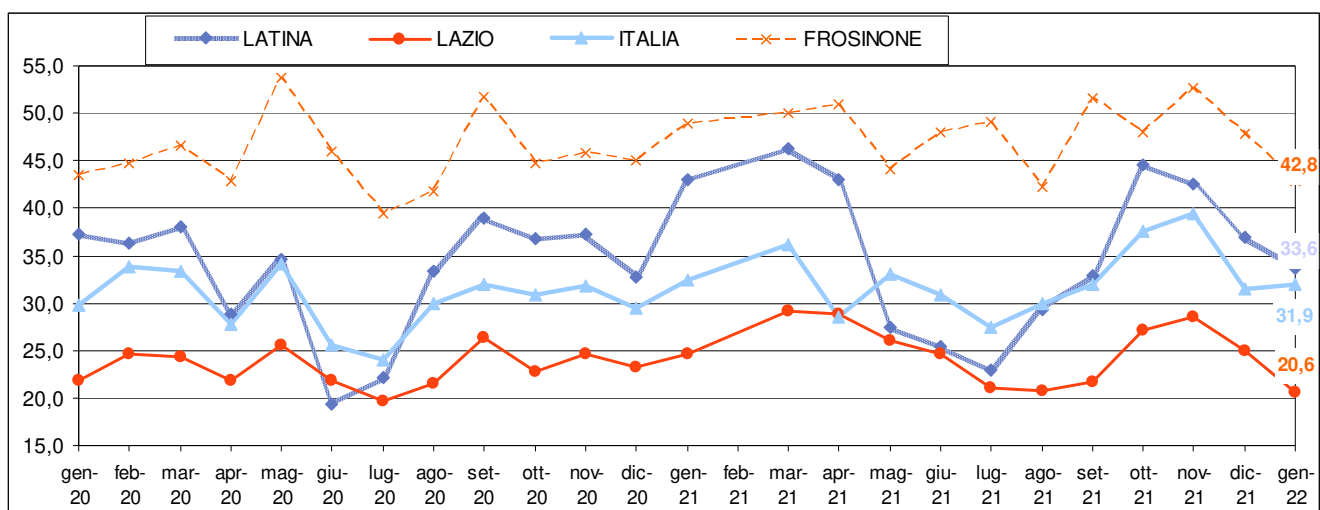


Fonte: Unioncamere - ANPAL, Sistema Informativo Excelsior  
\*La disaggregazione dei dati per il mese di febbraio 2021 non è disponibile

Inoltre, per quanto attiene gli “Operai specializzati e conduttori di impianti e macchine”, si conferma nettamente superiore in provincia di Frosinone il fabbisogno previsto (42,8% la quota); segue a distanza significativa, il territorio pontino (33,6% la quota attuale).

<sup>2</sup> Il gruppo professionale Excelsior delle figure “medium skill” comprende le professioni della classificazione Istat CP 2011 degli “Impiegati” e delle “Professioni qualificate nelle attività commerciali e nei servizi”.

**Graf. 4 Quota % entrate previste “Operai specializzati e conduttori di impianti”- Serie storica\***



Fonte: Unioncamere - ANPAL, Sistema Informativo Excelsior,  
\*La disaggregazione dei dati per il mese di febbraio 2021 non è disponibile

## I TITOLI DI STUDIO

La quota di assunzioni destinata a personale laureato nelle province di Frosinone e Latina si attesta rispettivamente al 12,7% e al 10,5% e risultano entrambi pressoché in linea con le aperture d'anno dell'ultimo triennio. Nel Lazio e su scala nazionale la richiesta di tali titoli di studio è riferibile rispettivamente al 23,0% ed al 19,3% dei flussi in ingresso. I posti riservati a diplomati provenienti da istituti secondari superiori spiegano il 35% delle assunzioni previste a Frosinone ed il 38,2% a Latina. Il confronto territoriale è di seguito rappresentato:

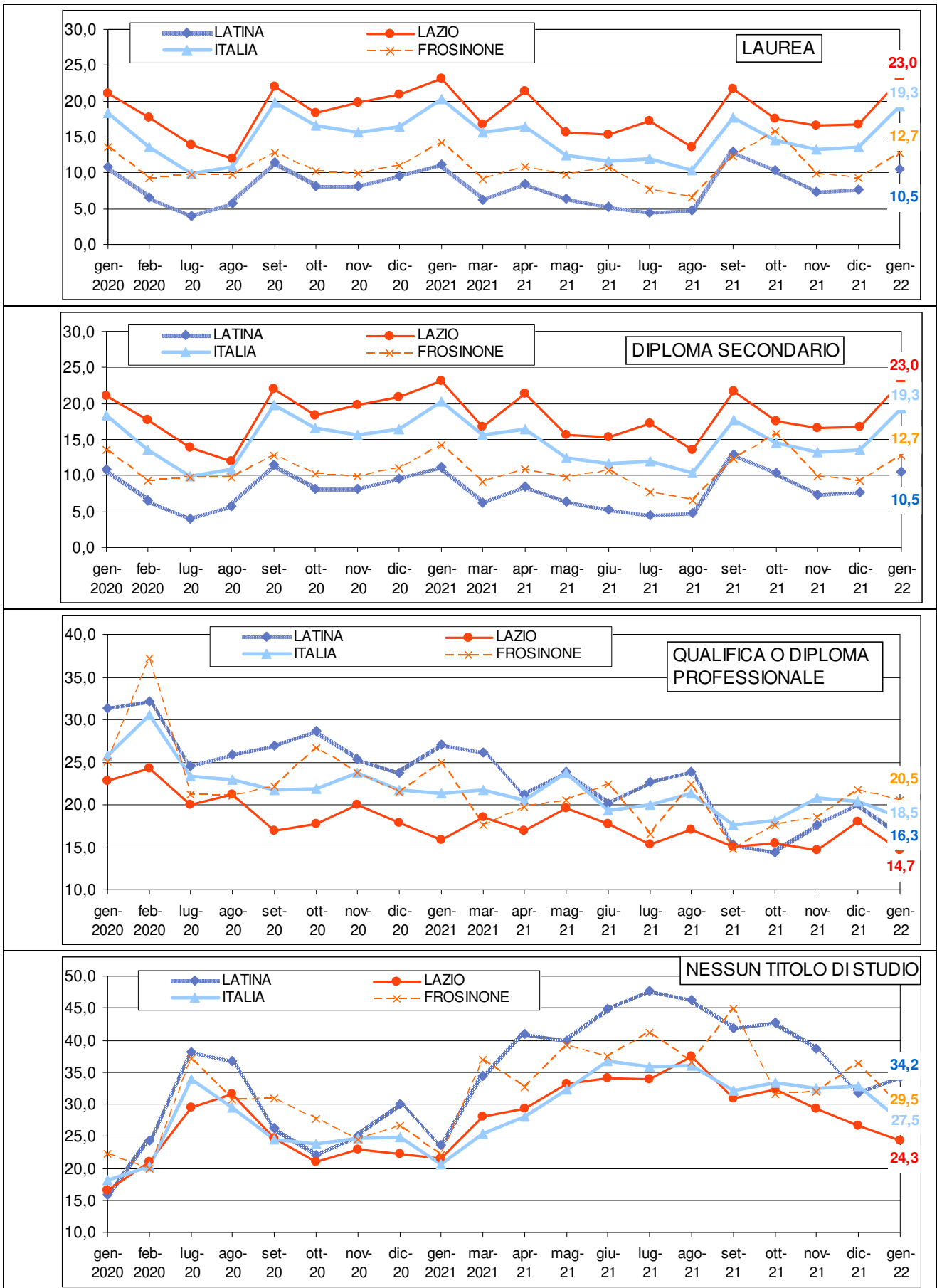
**Tab. 4 Entrate per titolo di studio, difficoltà di reperimento, esperienza richiesta**

TITOLI DI STUDIO	Entrate previste (v.a.)		di cui con (%)				
		di cui %	difficoltà di reperimento			esperienza	
			Totale	per ridotto numero di candidati	indeguate competenza e qualificaz.	nella professione	nel settore
<b>FROSINONE</b>							
<b>TOTALE</b>	<b>2.890</b>		<b>36,8</b>	<b>18,8</b>	<b>17,0</b>	<b>28,3</b>	<b>48,2</b>
Livello universitario	370	12,7	34,7	20,2	14,2	56,6	30,1
Istruzione tecnica superiore (ITS)	60	2,1	56,5	--	--	21,0	64,5
Livello secondario e post-secondario	1.010	35,0	34,3	16,1	16,4	34,7	36,9
Qualifica di formaz. o diploma prof.le	590	20,5	41,7	21,6	19,9	19,4	61,0
Nessuna formazione specifica	860	29,6	36,0	20,6	14,4	15,2	59,1
<b>LATINA</b>							
<b>TOTALE</b>	<b>2.980</b>		<b>32,4</b>	<b>18,6</b>	<b>11,3</b>	<b>23,5</b>	<b>46,6</b>
Livello universitario	310	10,5	39,1	24,4	12,8	61,9	27,2
Istruzione tecnica superiore (ITS)	30	0,8	80,0	--	--	28,0	56,0
Livello secondario e post-secondario	1.140	38,2	29,1	15,7	11,1	22,1	45,7
Qualifica di formaz. o diploma prof.le	490	16,3	41,6	21,0	17,3	24,3	44,9
Nessuna formazione specifica	1.020	34,2	28,6	18,8	7,1	12,8	54,1
<b>LAZIO</b>							
<b>TOTALE</b>	<b>45.150</b>		<b>30,3</b>	<b>16,8</b>	<b>11,0</b>	<b>25,4</b>	<b>49,2</b>
Livello universitario	10.400	23,0	35,4	21,5	11,3	53,6	31,3
Istruzione tecnica superiore (ITS)	440	1,0	45,2	--	--	29,2	54,1
Livello secondario e post-secondario	16.670	36,9	27,2	15,1	9,6	21,9	51,7
Qualifica di formaz. o diploma prof.le	6.650	14,7	35,0	21,5	11,2	17,9	57,7
Nessuna formazione specifica	10.980	24,3	26,5	11,9	12,1	8,4	56,9
<b>ITALIA</b>							
<b>TOTALE</b>	<b>457.650</b>		<b>38,6</b>	<b>22,2</b>	<b>13,4</b>	<b>27,2</b>	<b>45,5</b>
Livello universitario	88.330	19,3	42,8	26,5	13,3	54,5	33,0
Istruzione tecnica superiore (ITS)	6.190	1,4	48,5	--	--	41,6	38,8
Livello secondario e post-secondario	152.740	33,4	35,5	20,2	12,9	24,9	47,0
Qualifica di formaz. o diploma prof.le	84.480	18,5	45,8	26,4	17,3	23,4	48,0
Nessuna formazione specifica	125.910	27,5	33,9	19,1	10,9	12,7	51,2

Fonte: Unioncamere - ANPAL, Sistema Informativo Excelsior, 2021

Di seguito sono esposti i confronti territoriali relativi alle serie storiche riferite alla richiesta di profili professionali disaggregata per titolo di studio:

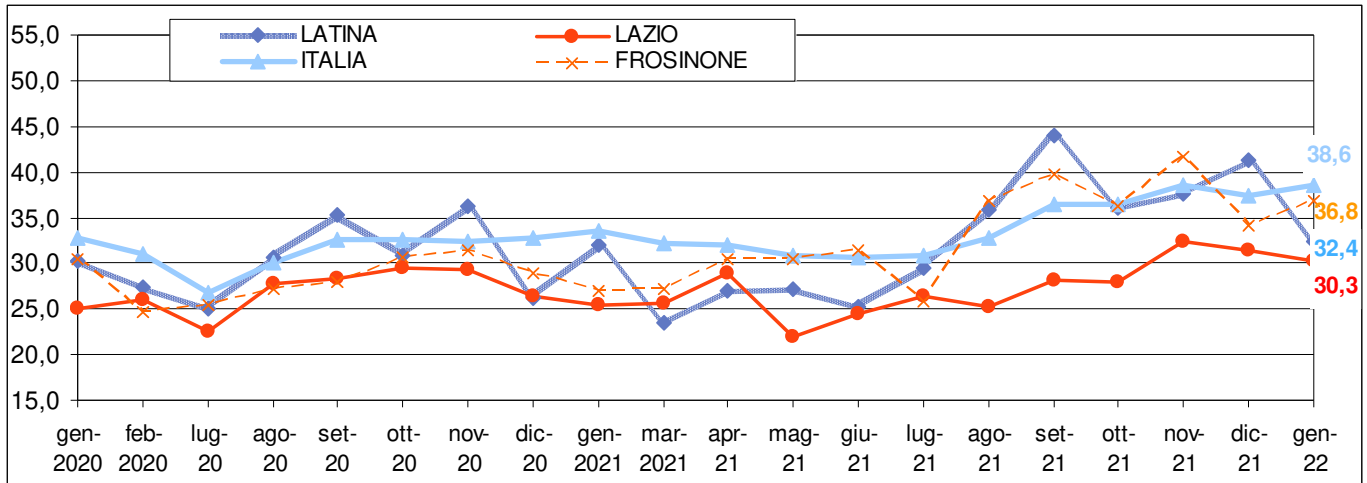
**Graf. 5 I titoli di studio richiesti a Frosinone, Latina, Lazio e Italia. –Serie storiche**



Fonte: Unioncamere - ANPAL, Sistema Informativo Excelsior, 2021

Si attesta rispettivamente al 36,8% e al 32,4% la quota delle figure professionali ritenute dalle imprese del Frusinate e pontine difficili da reperire, risultando superiori all'analogo periodo del biennio precedente. Simile la dinamica su scala nazionale e regionale (38,6% e 30,3% le relative quote di *mismatch* tra domanda e offerta).

**Tab. 5 Entrate di difficile reperimento (%)- Serie storica**



Fonte: Unioncamere - ANPAL, Sistema Informativo Excelsior, 2021

Di seguito è illustrato il confronto in termini di *mismatch* su scala territoriale riferito all'ultimo triennio, da quale emerge la crescente accentuazione delle criticità da parte delle imprese nell'individuare i profili idonei.

**Tab. 6 Entrate di difficile reperimento (%)- Medie annuali**

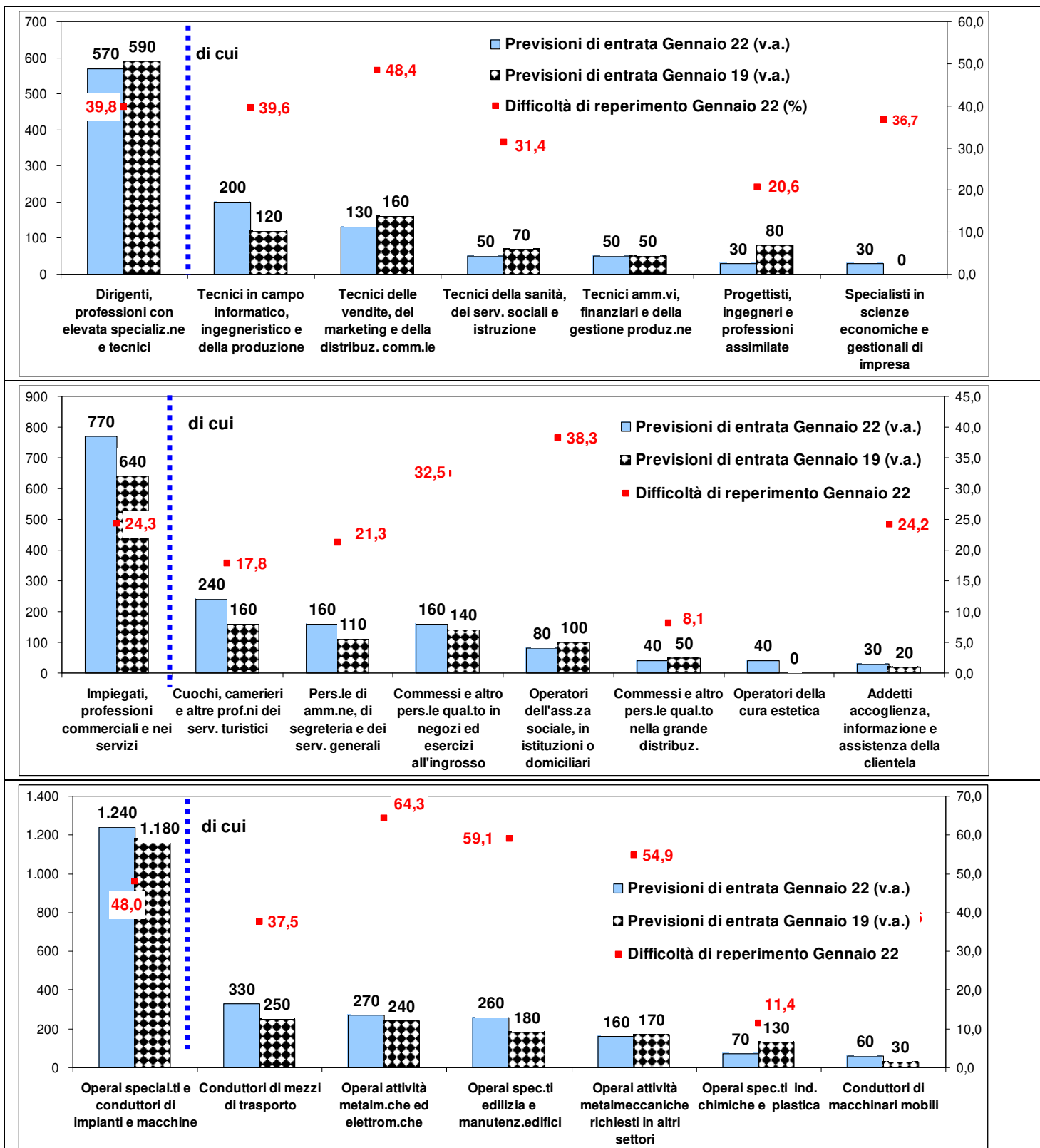
Anno	ITALIA	LAZIO	LATINA	FROSINONE
<b>MEDIA 19</b>	29,0	23,6	30,5	24,5
<b>MEDIA 20</b>	31,3	26,9	27,3	28,3
<b>MEDIA 21</b>	33,8	27,1	32,7	32,8

Fonte: Unioncamere - ANPAL, Sistema Informativo Excelsior, 2021

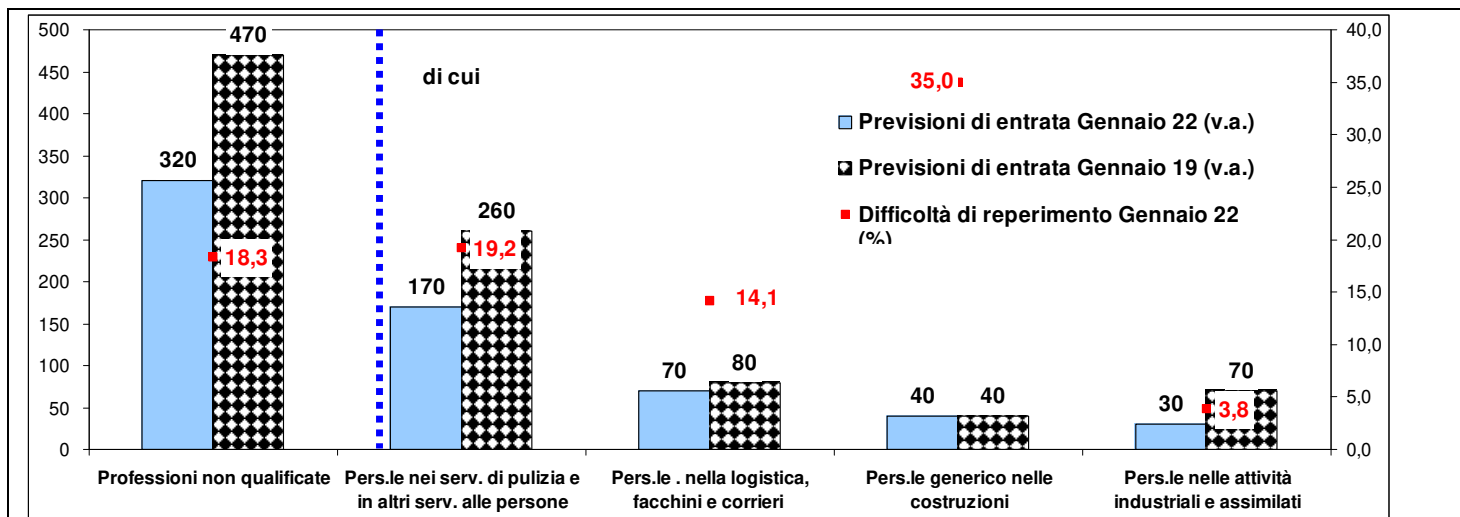
L'esperienza pregressa nel settore si conferma essere preferita a tutti i livelli territoriali (cf. tab. 4). Il differenziale più significativo lo si riscontra, come di consueto, per i titoli universitari, dove, a tutti i livelli territoriali, assume maggiore rilevanza l'esperienza nella professione, probabilmente in ragione di ruoli di maggiore responsabilità cui si presume possano essere destinati i candidati oggetto di selezione.

Di seguito sono esposte le graduatorie riferite alle professioni più richieste a Frosinone e a Latina per gruppo professionale:

**Graf. 6 Le professioni più richieste e difficoltà di reperimento per gruppo professionale a Frosinone**

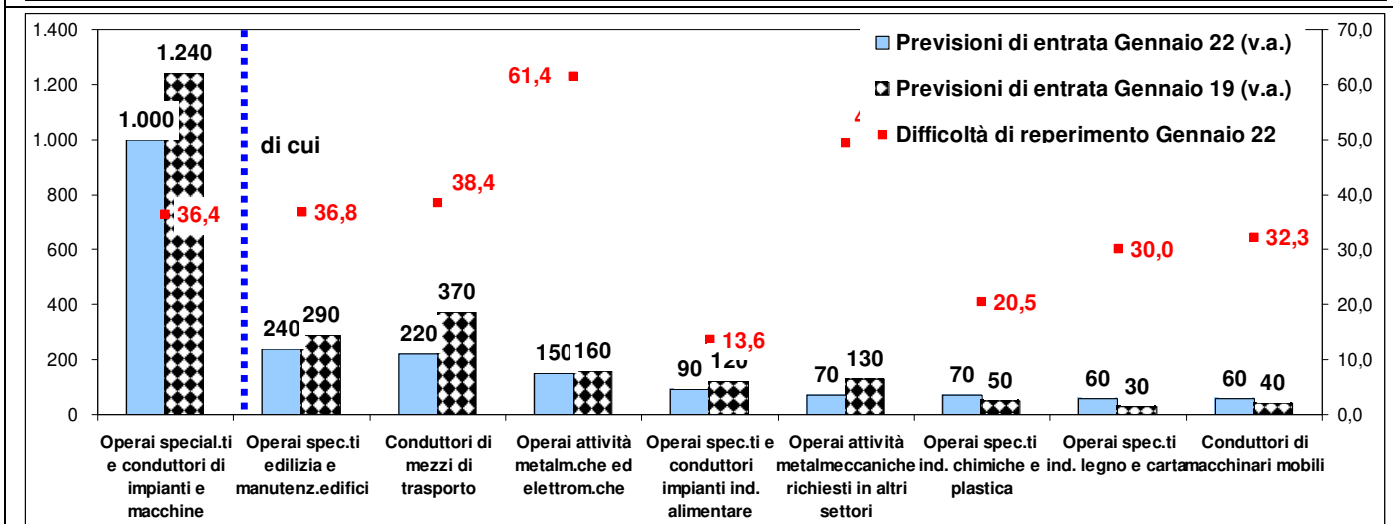
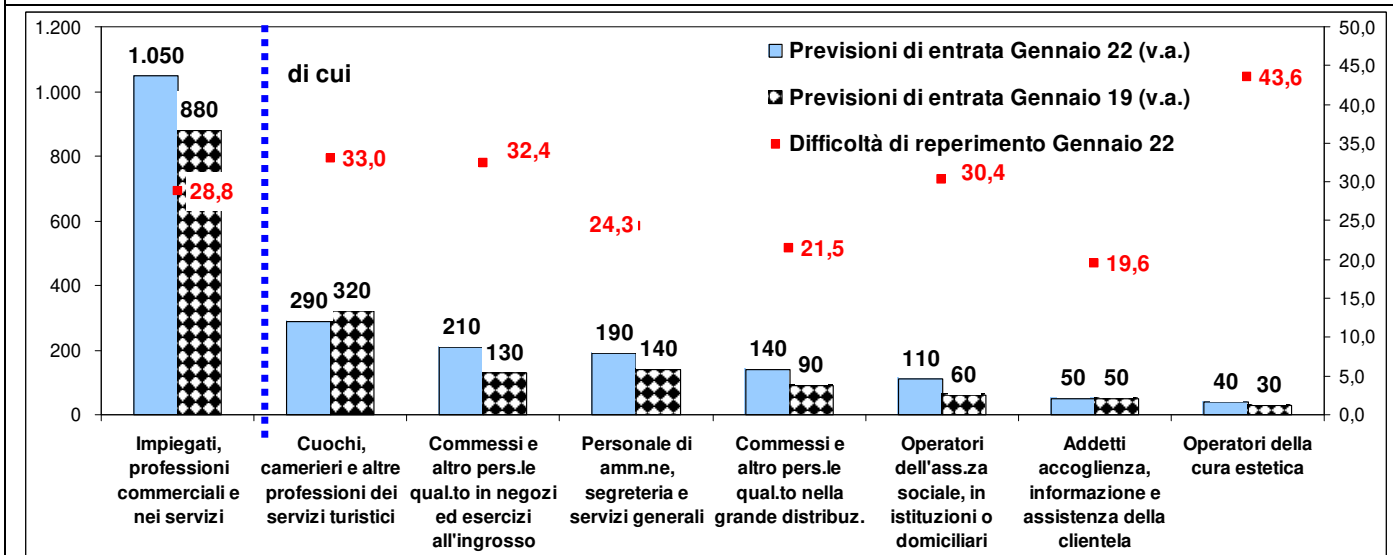
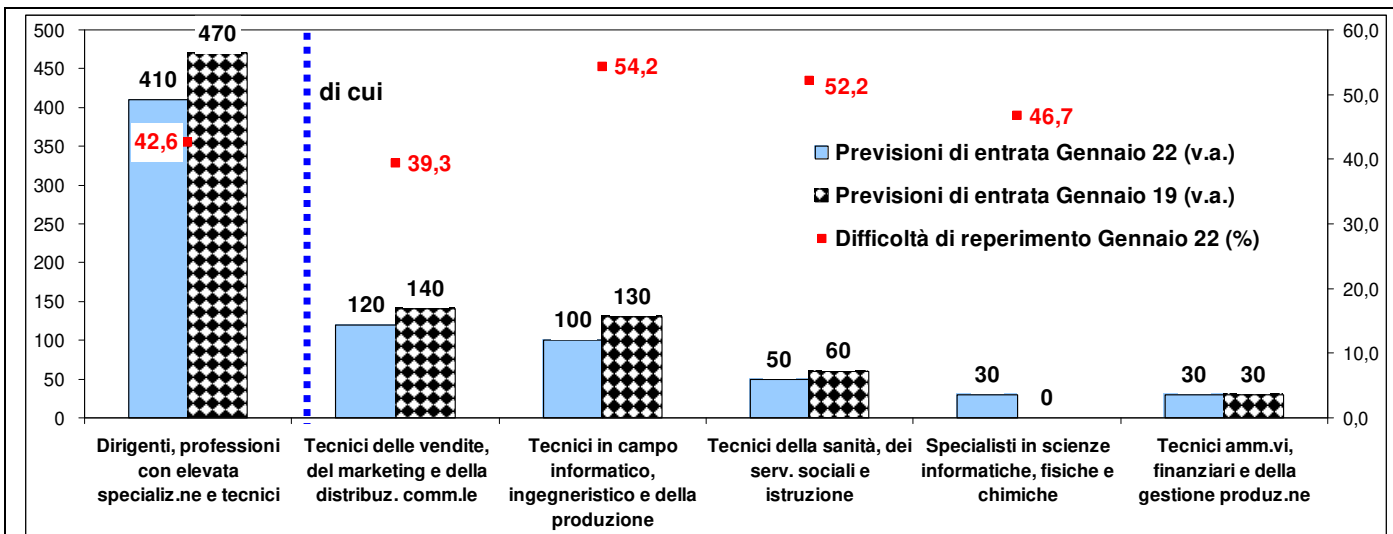


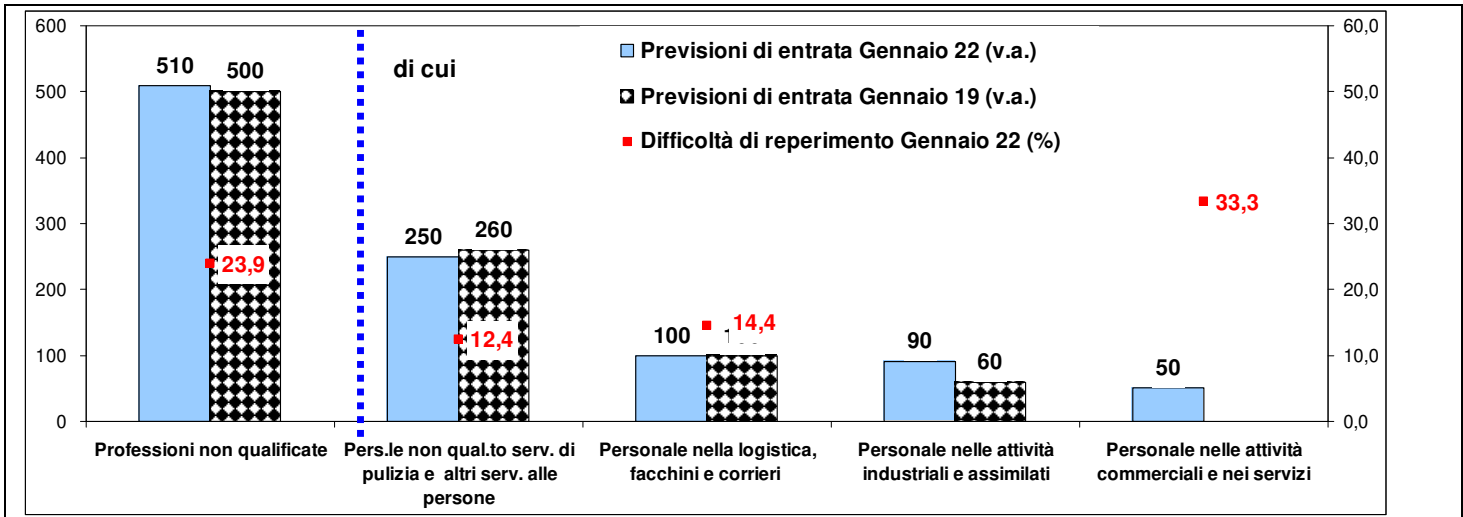




Fonte: Unioncamere - ANPAL, Sistema Informativo Excelsior

Graf. 7 Le professioni più richieste e difficoltà di reperimento per gruppo professionale a Latina





Fonte: Unioncamere - ANPAL, Sistema Informativo Excelsior

#### Nota metodologica:

I dati presentati derivano dall'indagine Excelsior realizzata da Unioncamere in accordo con l'Agenzia Nazionale per le Politiche Attive del Lavoro. L'indagine, che è inserita nel Programma Statistico Nazionale (UCC-00007) tra quelle che prevedono l'obbligo di risposta, dal 2017 è svolta con cadenza mensile.

Le informazioni contenute nel presente rapporto sono state acquisite nel periodo 16 novembre 2021 – 1 dicembre 2021 utilizzando principalmente la tecnica di compilazione in modalità CAWI attraverso le interviste realizzate presso più di 89.500 imprese, campione rappresentativo delle imprese con dipendenti al 2020 dei diversi settori industriali e dei servizi.

La proiezione mensile dei dati di indagine e il potenziamento dell'integrazione tra questi e i dati amministrativi attraverso un modello previsionale, permettono l'analisi delle principali caratteristiche delle entrate programmate nel mese di gennaio 2022, secondo i profili professionali e i livelli di istruzione richiesti.

I risultati dell'indagine sono disponibili a livello provinciale e regionale per i settori economici ottenuti dall'accorpamento di codici di attività economica della classificazione ATECO2007. La ripartizione delle entrate previste per "gruppo professionale" fa riferimento ad opportune aggregazioni dei codici della classificazione ISTAT CP2011.

### Corrispondenze tra settori e classificazione Ateco2007

Settori	Divisioni, gruppi, classi e categorie Ateco2007
Industrie metallurgiche e dei prodotti in metallo	24, 25
Ind. fabbric. macchin. e attrezzature e dei mezzi di trasporto	28, 29, 30, 33, 95
Public utilities (energia, gas, acqua e ambiente)	35, 36, 37, 38, 39
Altre industrie	da 05 a 23, 26, 27, 31, 32
Costruzioni	41, 42, 43
Commercio al dettaglio, all'ingrosso e riparazione di autoveicoli e motocicli	45, 46, 47
Servizi di alloggio e ristorazione; servizi turistici	55, 56, 79
Servizi avanzati di supporto alle imprese	69, 70, 71, 72, 73, 74, 78
Servizi operativi di supporto alle imprese e alle persone	68, 77, 80, 81, 82
Servizi di trasporto, logistica e magazzinaggio	49, 50, 51, 52, 53
Sanità, assistenza sociale e servizi sanitari privati	75, 86, 87, 88
Servizi culturali, sportivi e altri servizi alle persone	90, 91, 92, 93, 96
Altri servizi	58, 59, 60, 61, 62, 63, 64, 65, 66, 85

**Classificazione Ateco 2007:** la classificazione delle attività economiche che costituisce la versione nazionale della nomenclatura europea Nace.Rev.2, pubblicata sull'Official Journal il 20 dicembre 2006 (Regolamento CE n. 1893/2006 del PE e del Consiglio del 20/12/2006) e adottata dall'Istat il 1° gennaio 2008.

**A cura di Sandra Verduci**

**Osservatorio Economico della Camera di Commercio di Frosinone Latina**

Per ulteriori approfondimenti si consiglia di consultare il sito informativo Excelsior al link <http://excelsior.unioncamere.net/>, nel quale sono disponibili dati e analisi riferiti a tutte le regioni e a tutte le province. La riproduzione e/o diffusione parziale o totale delle tavole contenute nella presente pubblicazione è consentita esclusivamente con la citazione completa della fonte: Unioncamere-ANPAL, Sistema Informativo Excelsior.