



Sistema Informativo Excelsior

Previsioni occupazionali delle imprese con dipendenti

NOVEMBRE 2021

ANDAMENTO CONGIUNTURALE DELLE PREVISIONI DI ENTRATA

Su scala nazionale, gli ingressi previsti nel mese di novembre sfiorano le 465 mila unità, di cui il 10% (46.240) nel Lazio. Il 13,5% del dato regionale, pari a 6 mila e 240 entrate previste, sono appannaggio delle province di Frosinone e Latina, in leggera flessione rispetto alla media del quadrimestre precedente (15,3%).

Il confronto territoriale in serie storica riferito alle previsioni in corso d'anno mostra come alle incertezze dei primi mesi, siano seguite dinamiche condivise di un recupero sia rispetto allo scorso anno, fortemente penalizzato dalla pandemia, sia rispetto all'analogo periodo pre-covid del 2019. Dal progressivo contenimento della perdita complessiva dell'offerta di lavoro da parte delle imprese avviatosi ad inizio anno, gli ingressi previsti realizzano a partire da maggio una crescita dei flussi in entrata che nel mese di agosto mostra una breve fase interlocutoria condivisa a tutti i livelli territoriali; nel prosieguo le dinamiche mostrano progressi più marcati su scala nazionale. Il differenziale nelle province di Frosinone e Latina si sostanzia in un significativo avanzo rispetto a novembre 2019 (+22% per entrambi i territori).

Tab. 1 Serie storica entrate previste Frosinone, Latina, Lazio e Italia

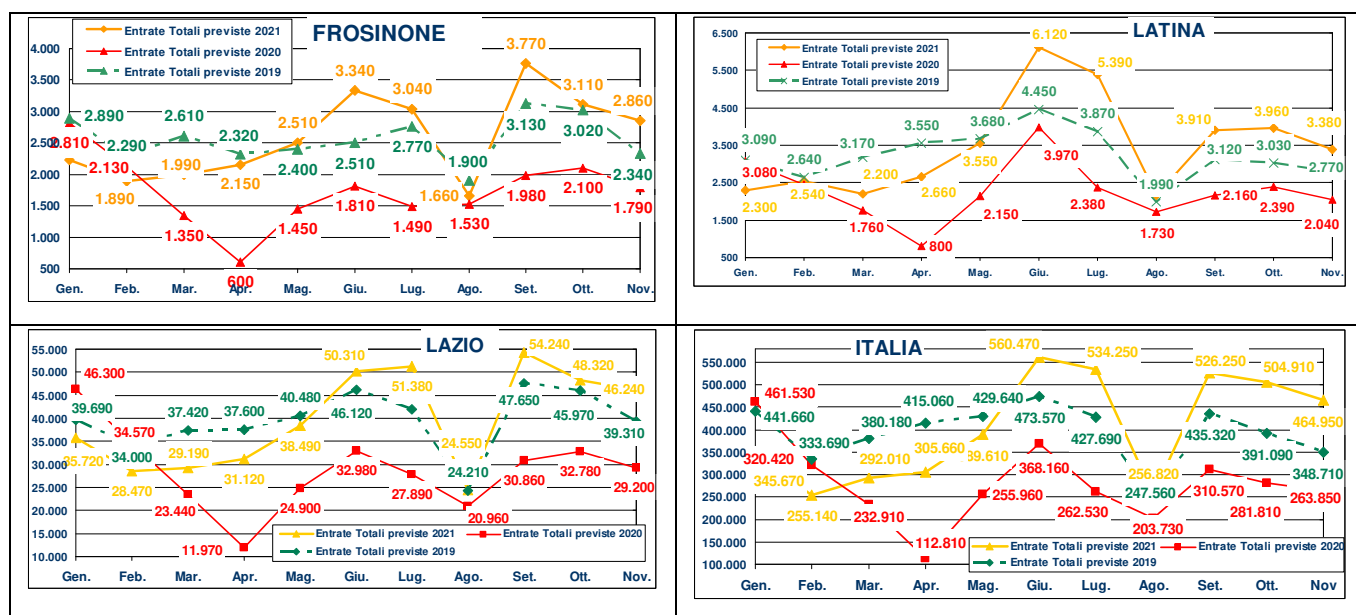
Frosinone	Gen.	Feb.	Mar.	Apr.	Mag.	Giu.	Lug.	Ago.	Set.	Ott.	Nov.	Gen.-Nov.
2021	2.230	1.890	1.990	2.150	2.510	3.340	3.040	1.660	3.770	3.110	2.860	28.550
2020	2.810	2.130	1.350	600	1.450	1.810	1.490	1.530	1.980	2.100	1.790	19.040
2019	2.890	2.290	2.610	2.320	2.400	2.510	2.770	1.900	3.130	3.020	2.340	28.180
Var. % 21-20	-20,6	-11,3	47,4	258,3	73,1	84,5	104,0	8,5	90,4	48,1	59,8	49,9
Var. % 20-19	-2,8	-7,0	-48,3	-74,1	-39,6	-27,9	-46,2	-19,5	-36,7	-30,5	-23,5	-32,4
Var. % 21-19	-22,8	-17,5	-23,8	-7,3	4,6	33,1	9,7	-12,6	20,4	3,0	22,2	1,3

Latina	Gen.	Feb.	Mar.	Apr.	Mag.	Giu.	Lug.	Ago.	Set.	Ott.	Nov.	Gen.-Nov.
2021	2.300	2.540	2.200	2.660	3.550	6.120	5.390	2.170	3.910	3.960	3.380	38.180
2020	3.080	2.440	1.760	800	2.150	3.970	2.380	1.730	2.160	2.390	2.040	24.900
2019	3.090	2.640	3.170	3.550	3.680	4.450	3.870	1.990	3.120	3.030	2.770	35.360
Var. % 21-20	-25,3	4,1	25,0	232,5	65,1	54,2	126,5	25,4	81,0	65,7	65,7	53,3
Var. % 20-19	-0,3	-7,6	-44,5	-77,5	-41,6	-10,8	-38,5	-13,1	-30,8	-21,1	-26,4	-29,6
Var. % 21-19	-25,6	-3,8	-30,6	-25,1	-3,5	37,5	39,3	9,0	25,3	30,7	22,0	8,0

Lazio	Gen.	Feb.	Mar.	Apr.	Mag.	Giu.	Lug.	Ago.	Set.	Ott.	Nov.	Gen.-Nov.
2021	35.720	28.470	29.190	31.120	38.490	50.310	51.380	24.550	54.240	48.320	46.240	438.030
2020	46.300	34.570	23.440	11.970	24.900	32.980	27.890	20.960	30.860	32.780	29.200	315.850
2019	39.690	34.000	37.420	37.600	40.480	46.120	41.930	24.210	47.650	45.970	39.310	434.380
Var. % 21-20	-22,9	-17,6	24,5	160,0	54,6	52,5	84,2	17,1	75,8	47,4	58,4	38,7
Var. % 20-19	16,7	1,7	-37,4	-68,2	-38,5	-28,5	-33,5	-13,4	-35,2	-28,7	-25,7	-27,3
Var. % 21-19	-10,0	-16,3	-22,0	-17,2	-4,9	9,1	22,5	1,4	13,8	5,1	17,6	0,8

Italia	Gen.	Feb.	Mar.	Apr.	Mag.	Giu.	Lug.	Ago.	Set.	Ott.	Nov.	Gen.-Nov.
2021	345.670	255.140	292.010	305.660	389.610	560.470	534.250	256.820	526.250	504.910	464.950	4.435.740
2020	461.530	320.420	232.910	112.810	255.960	368.160	262.530	203.730	310.570	281.810	263.850	3.074.280
2019	441.660	333.690	380.180	415.060	429.640	473.570	427.690	247.560	435.320	391.090	348.710	4.324.170
Var. % 21-20	-25,1	-20,4	25,4	171,0	52,2	52,2	103,5	26,1	69,4	79,2	76,2	44,3
Var. % 20-19	4,5	-4,0	-38,7	-72,8	-40,4	-22,3	-38,6	-17,7	-28,7	-27,9	-24,3	-28,9
Var. % 21-19	-21,7	-23,5	-23,2	-26,4	-9,3	18,3	24,9	3,7	20,9	29,1	33,3	2,6

Graf. 1 Serie storica entrate previste Frosinone, Latina, Lazio e Italia



Fonte: Unioncamere - ANPAL, Sistema Informativo Excelsior

I segnali dominanti sono di una sostenuta richiesta delle aziende, che complessivamente da gennaio si mantiene superiore ai valori pre-covid cumulati da inizio anno (+8,0% a Latina, +1,3% a Frosinone, +0,8% nel Lazio, +2,6% in Italia).

A novembre 2021, le entrate previste dalle imprese della provincia di Frosinone si attestano sulle 2.860 unità, in crescita rispetto all'analogo periodo 2020 (1.790 i nuovi ingressi), per un avanzo, come già evidenziato, del 22,2% rispetto a novembre 2019.

In provincia di Latina, i nuovi ingressi previsti ammontano a 3.380 unità, in altrettanto deciso rimbalzo sia in termini congiunturali che tendenziali, per un differenziale rispetto all'analogo periodo pre-covid che si ridimensiona al +22,0%.

Le dinamiche su scala nazionale si mantengono più sostenute nell'ultimo trimestre, mentre nel Lazio si osserva un'intonazione della crescita meno marcata che si sostanzia in un dato cumulato da inizio anno pressoché in linea con i valori riferiti al 2019.

A tutti i livelli territoriali, **si conferma il più consistente avanzo dell'industria**, peraltro in ulteriore accentuazione (in terra pontina le entrate risultano superiori del 55,3% rispetto a novembre 2019, mentre nel frusinate la variazione è pari al +25,9% e su scala regionale +32%); **in particolare Latina si distingue per l'importante contributo del segmento manifatturiero (+43,8% la variazione rispetto a novembre 2019), atteso che le costruzioni si confermano il segmento più vivace (+73,0%)**

Per quanto attiene i *Servizi*, le cui dinamiche sono state più penalizzate dalla pandemia, le attività commerciali risultano stazionarie in entrambe le province di Latina e Frosinone, mentre su scala regionale e nazionale mostrano variazioni negative; buono il recupero del segmento turistico, con l'unica eccezione del Lazio.

La composizione settoriale dei nuovi ingressi rende conto delle dinamiche appena

evidenziate, mostrando il recupero del contributo delle attività terziarie a tutti i livelli territoriali in termini di composizione percentuale dei flussi in entrata, risultando in significativo contenimento il differenziale rispetto ai “tempi pre-covid”:

Tab. 2 Lavoratori previsti in entrata per settore di attività

	LATINA		Composizione e %		FROSINONE		Composizione e %		LAZIO		Composizione e %		ITALIA		Composizione e %	
	nov-21	Var% Nov. 21- Nov. 19	nov-21	nov-19	nov-21	Var% Nov. 21- Nov. 19	nov-21	nov-19	nov-21	Var% Nov. 21- Nov. 19	nov-21	nov-19	nov-21	Var% Nov. 21- Nov. 19	nov-21	nov-19
Entrate Totali	3.380	22,0	100,0	100,0	2.860	22,2	100,0	100,0	46.240	17,6	100,0	100,0	464.950	33,3	100,0	100,0
Entrate Industria	1.320	55,3	39,1	30,7	1.360	25,9	47,6	46,2	9.660	32,0	20,9	18,6	166.600	62,5	35,8	29,4
Ind.manifatt.ra e Public Utilities	690	43,8	20,4	17,3	600	-3,2	21,0	26,5	3.790	14,2	8,2	8,4	109.260	57,0	23,5	20,0
Costruzioni	640	73,0	18,9	13,4	760	61,7	26,6	20,1	5.880	47,0	12,7	10,2	57.330	74,0	12,3	9,4
Entrate Servizi	2.060	7,3	60,9	69,3	1.500	19,0	52,4	53,8	36.570	14,3	79,1	81,4	298.350	21,2	64,2	70,6
Commercio	550	0,0	16,3	19,9	330	0,0	11,5	14,1	5.390	-6,6	11,7	14,7	57.030	-0,9	12,3	16,5
Turismo	430	19,4	12,7	13,0	220	10,0	7,7	8,5	4.910	-9,6	10,6	13,8	52.570	7,3	11,3	14,1
Serv. alle imprese	740	0,0	21,9	26,7	640	45,5	22,4	18,8	20.610	31,7	44,6	39,8	139.530	42,9	30,0	28,0
Serv. alle persone	330	22,2	9,8	9,7	310	3,3	10,8	12,8	5.670	10,3	12,3	13,1	49.220	17,1	10,6	12,1

Fonte: Unioncamere - ANPAL, Sistema Informativo Excelsior

Considerando la serie storica da inizio anno, le attività terziarie in terra pontina mostrano complessivamente il pieno recupero rispetto ai valori pre-covid (+1,0% la variazione sull’analogo periodo 2019), fatta eccezione per il segmento turistico (-6,6%), mentre nel Frusinate il comparto mostra valori inferiore ai dati pre-pandemici; altrettanto nel Lazio.

**Tab. 3 Lavoratori previsti in entrata per settore di attività:
var. % Gen-Nov 2021-Gen-Nov. 2019**

Var% Gen.-Nov. 21- Gen.-Nov. 19	LATINA	FROSINONE	LAZIO
Entrate Totali	8,0	1,3	0,8
Entrate Industria	26,4	11,9	23,4
Ind.manifatt.ra e Public Utilities	16,3	-3,2	6,3
Costruzioni	41,4	37,4	39,8
Entrate Servizi	1,0	-5,9	-3,8
Commercio	6,8	-1,3	-2,3
Turismo	-6,6	-16,4	-15,5
Serv. alle imprese	1,4	-3,4	-0,1
Serv. alle persone	5,5	-7,1	-2,9

Fonte: Unioncamere - ANPAL, Sistema Informativo Excelsior

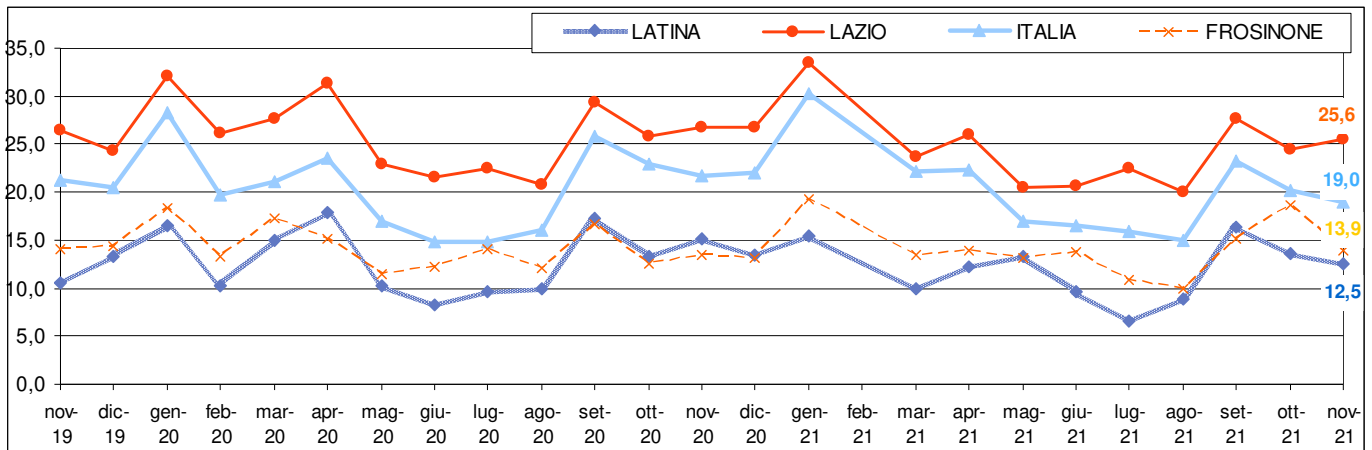
LE FIGURE PROFESSIONALI

Per quanto riguarda le figure professionali, la quota delle entrate previste destinata a dirigenti, specialisti e tecnici (cosiddette figure “*high skill*”¹) è pari al 13,9% a Frosinone (grossomodo in linea con i valori di novembre 2019) ed al 12,5% a Latina (a fronte del 10,6% di novembre 2019). Le opportunità nel Lazio destinate ai profili più elevati si

¹ Il gruppo professionale *Excelsior* delle figure “*high skill*” comprende le professioni della classificazione Istat CP 2011 dei “Dirigenti”, “Professioni intellettuali, scientifiche e di elevata specializzazione” e “Professioni tecniche”.

mantengono intorno ad 1/4 degli ingressi, in linea rispetto all'analogo periodo 2019; su scala nazionale la quota si attesta al 19,0%.

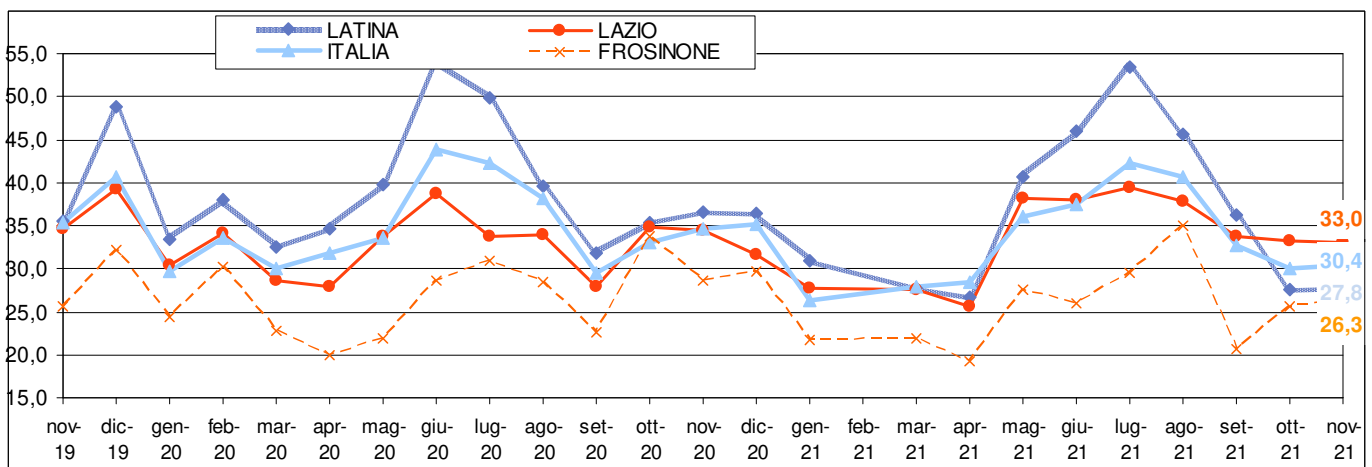
Graf. 2 Quota % entrate previste "High skill" - Serie storica*



Fonte: Unioncamere - ANPAL, Sistema Informativo Excelsior
 *La disaggregazione per il mese di febbraio 2021 non è disponibile

Con riferimento alle figure "medium skill²", il recupero del contributo delle attività dei servizi avviatosi dal mese di giugno ha determinato in serie storica il deciso rimbalzo di tali professioni fino ad agosto; nel prosieguo, come illustrato nel grafico seguente, la richiesta risulta più contenuta, crescendo il peso delle attività industriali sul totale degli ingressi previsti:

Graf. 3 Quota % entrate previste "Medium skill" - Serie storica*



Fonte: Unioncamere - ANPAL, Sistema Informativo Excelsior
 *La disaggregazione dei dati per il mese di febbraio 2021 non è disponibile

La richiesta dei profili "medium skill" su scala nazionale perde cinque punti percentuali rispetto a novembre 2019, mentre nel Lazio risulta in linea; altrettanto nel frusinate, mentre a Latina la domanda è inferiore di quasi 10 punti percentuali (dal 35,6% di novembre 2019, scende all'attuale 27,8%), in ragione della flessione delle professioni qualificate nelle attività commerciali e nei servizi.

² Il gruppo professionale Excelsior delle figure "medium skill" comprende le professioni della classificazione Istat CP 2011 degli "Impiegati" e delle "Professioni qualificate nelle attività commerciali e nei servizi".

Di seguito la tabella riepilogativa con riferimento alle entrate previste per grande gruppo professionale:

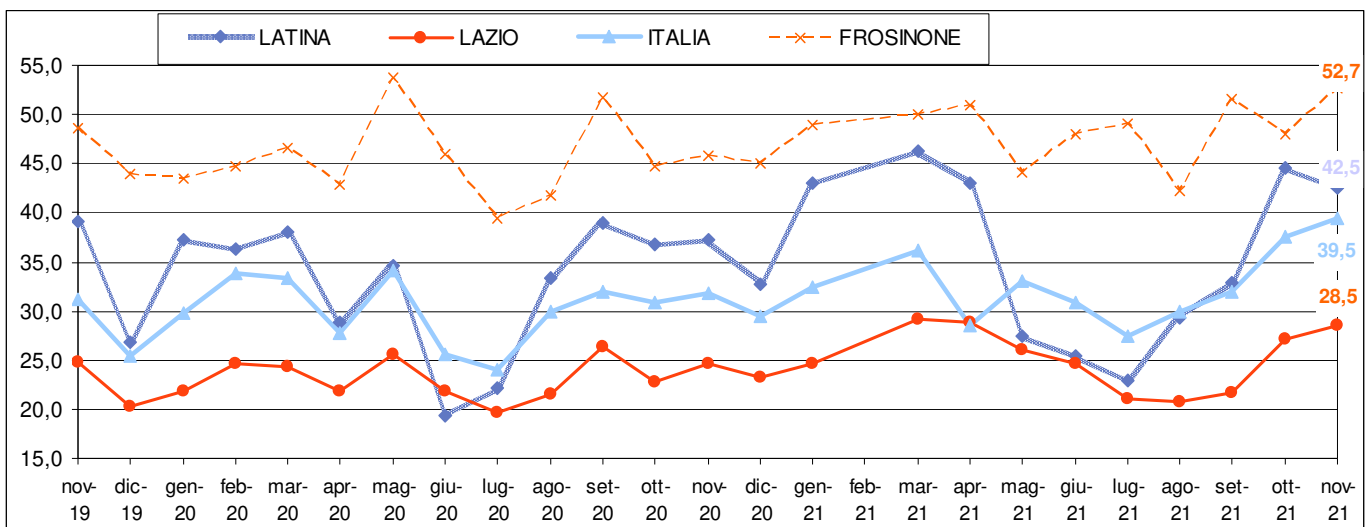
Tab. 4 Lavoratori previsti in entrata per grande gruppo professionale

	Latina				Frosinone				Lazio				Italia			
	(v.a.)	Var % Nov. 21- Nov.19	Quota % Nov. 21	Quota % Nov. 19	(v.a.)	Var % Nov. 21- Nov.19	Quota % Nov. 21	Quota % Nov. 19	(v.a.)	Var % Nov. 21- Nov.19	Quota % Nov. 21	Quota % Nov. 19	(v.a.)	Var % Nov. 21- Nov.19	Quota % Nov. 21	Quota % Nov. 19
TOTALE	3.380	22,0	100,0	100,0	2.860	22,2	100,0	100,0	46.240	17,6	100,0	100,0	464.950	33,3	100,0	100,0
Dirigenti, impiegati con elevata specializzazione e tecnici	420	44,8	12,5	10,6	400	21,2	13,9	14,1	11.850	13,6	25,6	26,5	88.560	19,0	19,0	21,3
1 Dirigenti	--	--	--	--	--	--	--	--	80	14,3	0,2	0,2	600	0,0	0,1	0,2
2 Professioni intellettuali, scientifiche e di elevata specializzazione	90	12,5	2,5	3,0	130	-23,5	4,6	7,2	4.410	21,5	9,5	9,2	26.730	16,9	5,7	6,4
3 Professioni tecniche	330	57,1	9,9	7,4	260	62,5	9,2	6,8	7.370	9,5	15,9	17,1	61.230	20,1	13,2	14,6
Impiegati, professioni commerciali e nei servizi	940	-5,1	27,8	35,6	750	25,0	26,3	25,7	15.250	12,2	33,0	34,6	141.570	15,1	30,4	35,3
4 Impiegati	190	18,8	5,6	5,7	180	100,0	6,4	3,8	5.120	56,1	11,1	8,3	39.260	24,2	8,4	9,7
5 Professioni qualificate nelle attività commerciali e nei servizi	750	-9,6	22,2	29,9	570	11,8	19,9	21,9	10.130	-1,7	21,9	26,2	102.310	11,9	22,0	26,2
Operai specializzati e conduttori di impianti e macchine	1.440	33,3	42,5	39,1	1.510	32,5	52,7	48,6	13.160	34,8	28,5	24,8	183.610	68,9	39,5	31,2
6 Operai specializzati	880	54,4	26,1	20,4	980	32,4	34,1	31,5	7.440	38,8	16,1	13,6	95.830	70,2	20,6	16,1
7 Conduttori di impianti e addetti a macchinari fissi e mobili	560	7,7	16,4	18,7	530	32,5	18,6	17,1	5.720	30,0	12,4	11,2	87.780	67,5	18,9	15,0
Professioni non qualificate	580	41,5	17,1	14,7	200	-25,9	7,1	11,6	5.980	8,1	12,9	14,1	51.210	20,3	11,0	12,2

Fonte: Unioncamere - ANPAL, Sistema Informativo Excelsior

Inoltre, per quanto attiene gli “Operai specializzati e conduttori di impianti e macchine”, si conferma nettamente superiore in provincia di Frosinone il fabbisogno previsto (52,7% la quota), che torna a crescere in termini congiunturali; segue a distanza significativa, con un *gap* in progressivo contenimento nell’ultimo trimestre, il territorio pontino (42,5% la quota attuale) che mostra una significativa maggiore richiesta di tali figure professionali negli ultimi mesi.

Graf. 4 Quota % entrate previste “Operai specializzati e conduttori di impianti”- Serie storica*



Fonte: Unioncamere - ANPAL, Sistema Informativo Excelsior,
*La disaggregazione dei dati per il mese di febbraio 2021 non è disponibile

I TITOLI DI STUDIO

La quota di assunzioni destinata a personale laureato nelle province di Frosinone e Latina si attesta rispettivamente al 9,8% e al 7,3% e risultano entrambi in flessione rispetto al bimestre precedente. Nel Lazio e su scala nazionale la richiesta di tali titoli di studio è riferibile rispettivamente al 16,5% ed al 13,2% dei flussi in ingresso. I posti riservati a diplomati provenienti da istituti secondari superiori spiegano intorno al 35% delle assunzioni previste in entrambe le province di Frosinone e Latina e risultano in crescita rispetto al bimestre precedente.

Il confronto territoriale è di seguito rappresentato:

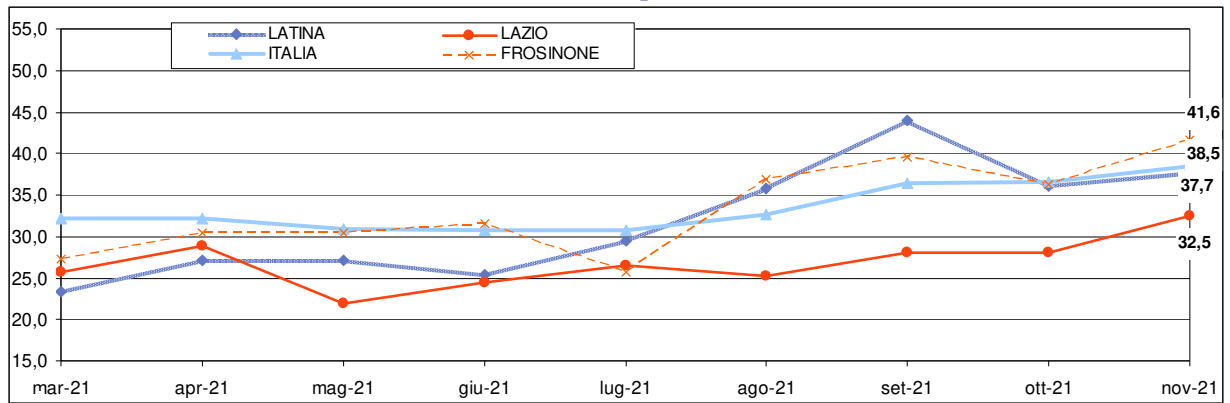
Tab. 5 Entrate per titolo di studio, difficoltà di reperimento, esperienza richiesta

TITOLI DI STUDIO	Entrate previste (v.a.)	di cui %	di cui con (%)				
			difficoltà di reperimento			esperienza	
			Totale	per ridotto numero di candidati	indeguate competenza e qualificaz.	nella professione	nel settore
FROSINONE							
TOTALE	2.860		41,6	20,8	20,0	25,1	56,8
Livello universitario	280	9,8	35,6	16,4	16,0	53,0	37,0
Istruzione tecnica superiore (ITS)	60	1,9	78,2	--	--	30,9	58,2
Livello secondario e post- Qualifica di formaz. o diploma	1.080	37,7	48,7	20,2	27,9	22,6	57,3
Nessuna formazione specifica	530	18,5	47,3	21,2	25,1	24,4	58,6
	920	32,0	29,6	20,5	8,7	19,7	61,2
LATINA							
TOTALE	3.380		37,9	19,0	15,2	22,4	48,6
Livello universitario	250	7,3	40,9	28,7	10,9	57,9	29,6
Istruzione tecnica superiore (ITS)	50	1,5	69,4	--	--	65,3	16,3
Livello secondario e post- Qualifica di formaz. o diploma	1.180	35,0	40,5	15,6	22,4	20,7	57,6
Nessuna formazione specifica	590	17,6	53,1	26,0	23,4	18,2	53,3
	1.310	38,7	26,9	17,7	3,9	17,5	43,2
LAZIO							
TOTALE	46.240		32,5	18,6	12,1	26,5	46,5
Livello universitario	7.650	16,5	30,2	18,3	10,5	48,9	38,8
Istruzione tecnica superiore (ITS)	520	1,1	38,0	--	--	29,8	52,0
Livello secondario e post- Qualifica di formaz. o diploma	17.770	38,4	33,0	19,5	12,2	28,6	44,5
Nessuna formazione specifica	6.800	14,7	44,4	20,0	21,5	22,3	53,0
	13.510	29,2	26,8	17,1	7,7	12,9	49,9
ITALIA							
TOTALE	464.950		38,5	22,0	13,6	24,6	46,1
Livello universitario	61.170	13,2	40,3	24,7	12,7	48,1	36,9
Istruzione tecnica superiore (ITS)	6.430	1,4	57,3	--	--	38,3	40,4
Livello secondario e post- Qualifica di formaz. o diploma	149.660	32,2	35,0	18,4	14,6	26,2	45,0
Nessuna formazione specifica	96.820	20,8	49,2	27,8	17,5	23,4	49,0
	150.860	32,4	33,7	20,4	10,0	13,6	49,2

Fonte: Unioncamere - ANPAL, Sistema Informativo Excelsior, 2021

Raggiunge il 41,6%, punto di massimo nella serie storica da inizio anno, la quota delle figure professionali ritenute dalle imprese del Frusinate difficili da reperire e risulta in decisa crescita; in leggera flessione la quota a Latina, dove le imprese dichiarano difficoltà nel reperimento del 38% circa dei profili richiesti.

Tab. 6 Entrate di difficile reperimento (%) - Serie storica



Fonte: Unioncamere - ANPAL, Sistema Informativo Excelsior, 2021

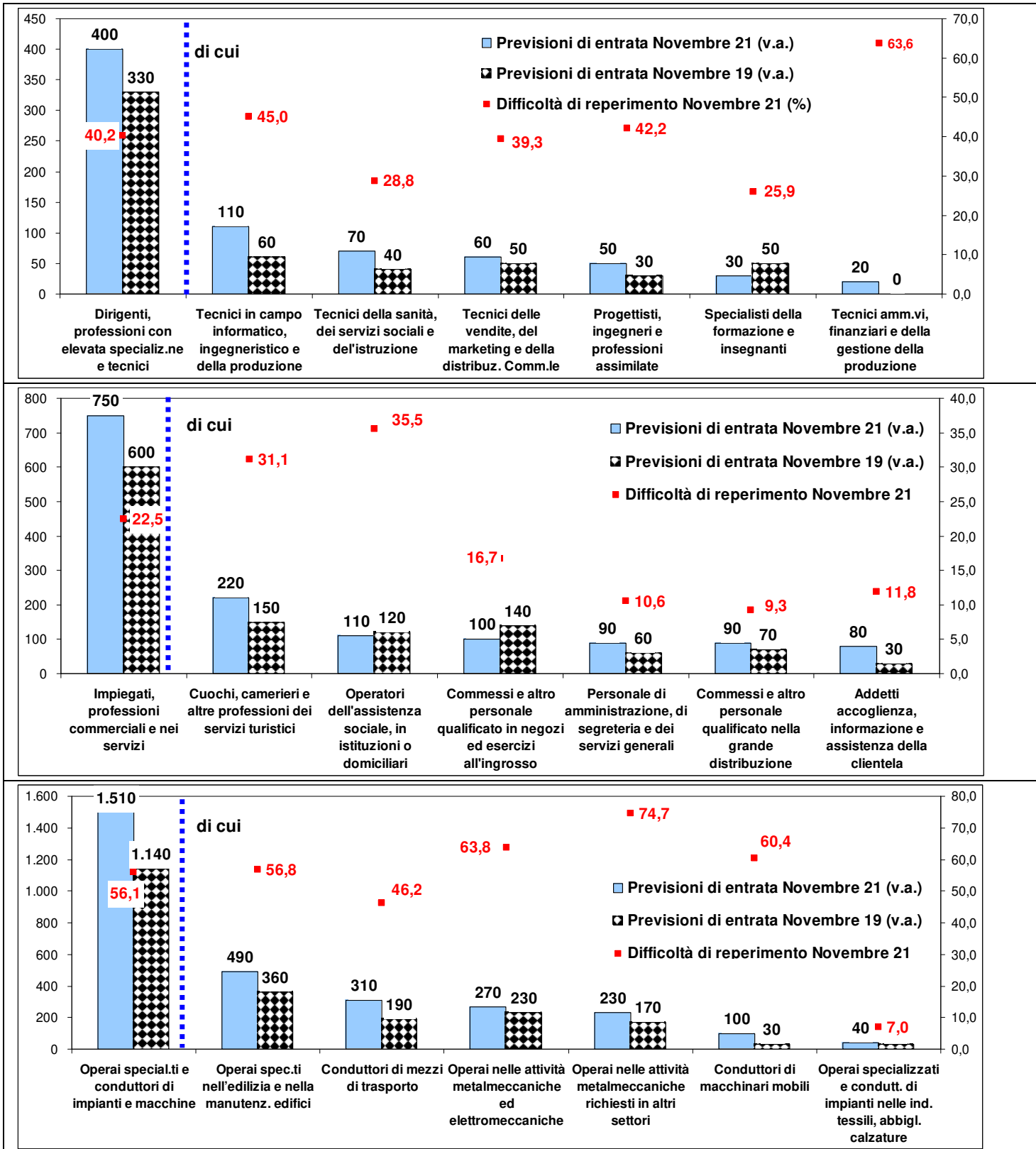
Anche il valore riferito all'Italia si conferma in lento e progressivo incremento (38,5% a novembre); altrettanto, nel Lazio torna a crescere attestandosi al 32,5%.

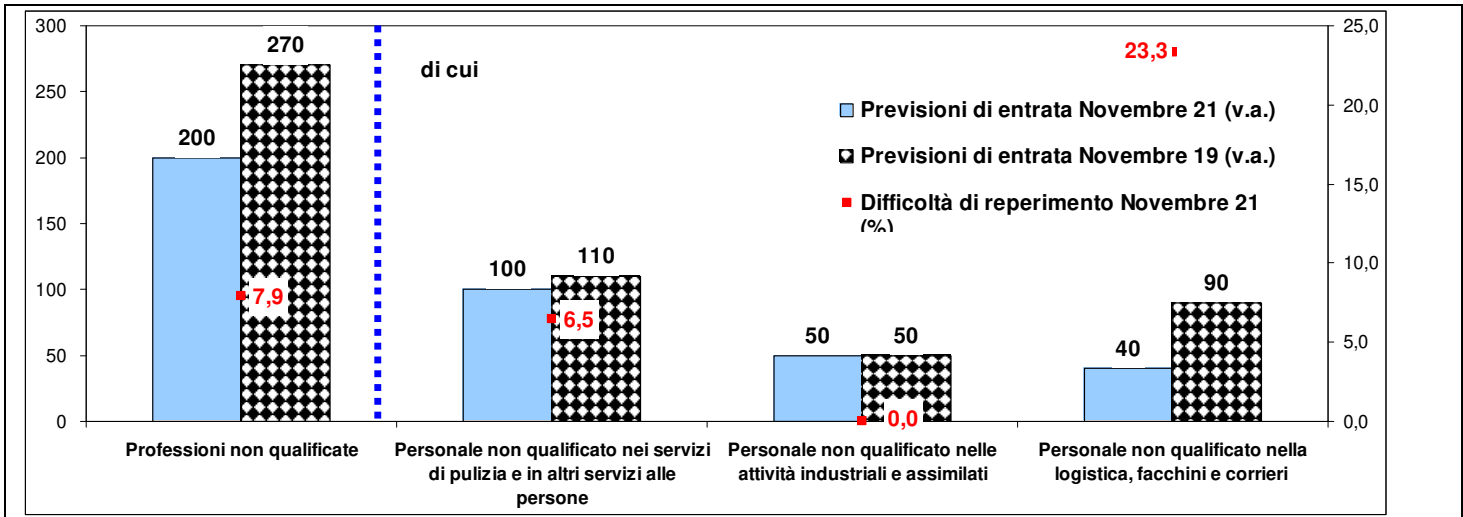
L'esperienza pregressa nel settore si conferma essere preferita a tutti i livelli territoriali.

Il differenziale più significativo lo si riscontra come di consueto per i titoli universitari, dove, a tutti i livelli territoriali, assume maggiore rilevanza l'esperienza nella professione, probabilmente in ragione di ruoli di maggiore responsabilità cui si presume possano essere destinati i candidati oggetto di selezione.

Di seguito sono esposte le graduatorie riferite alle professioni più richieste a Frosinone e a Latina per gruppo professionale:

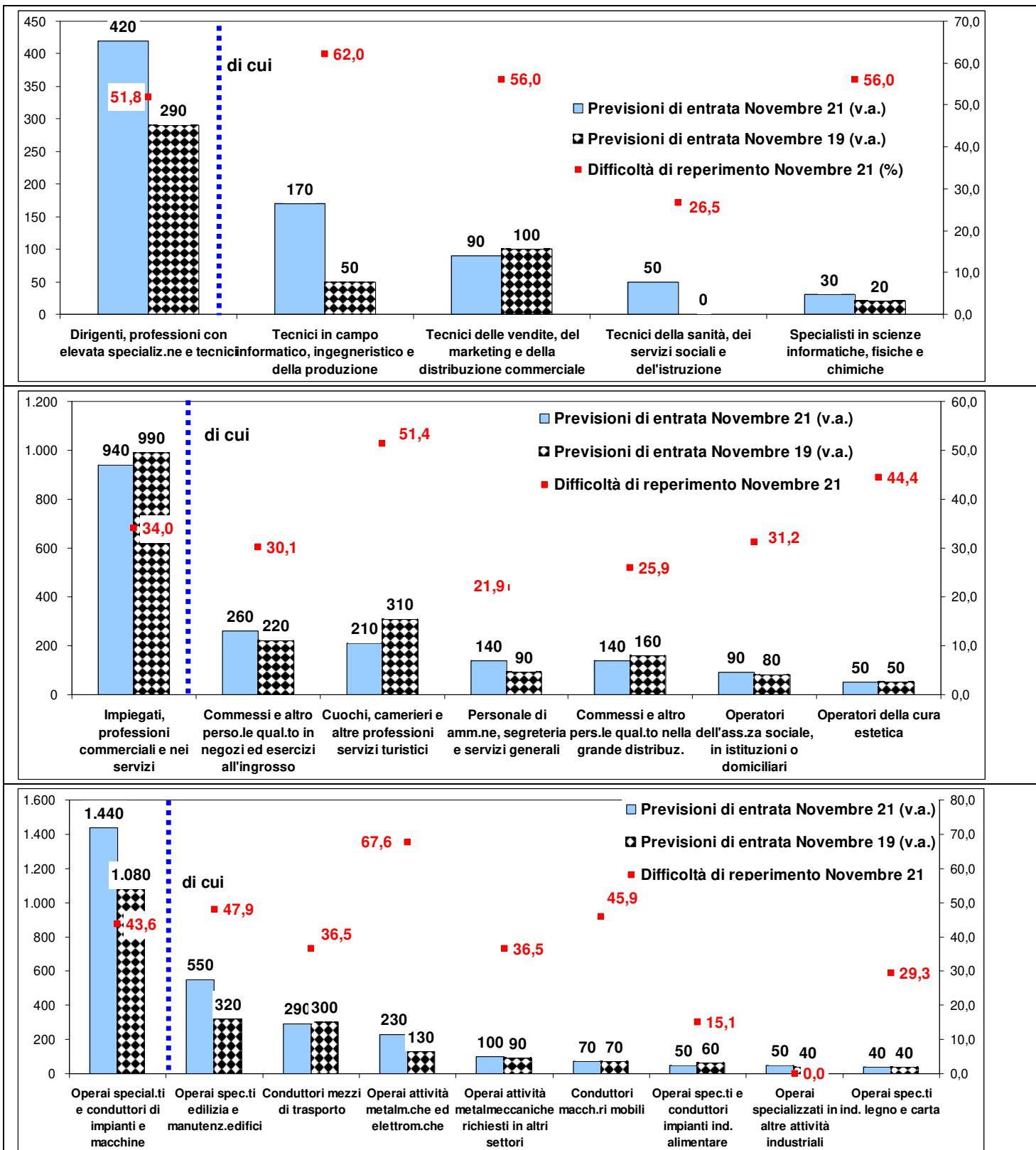
Graf. 5 Le professioni più richieste e difficoltà di reperimento per gruppo professionale a Frosinone

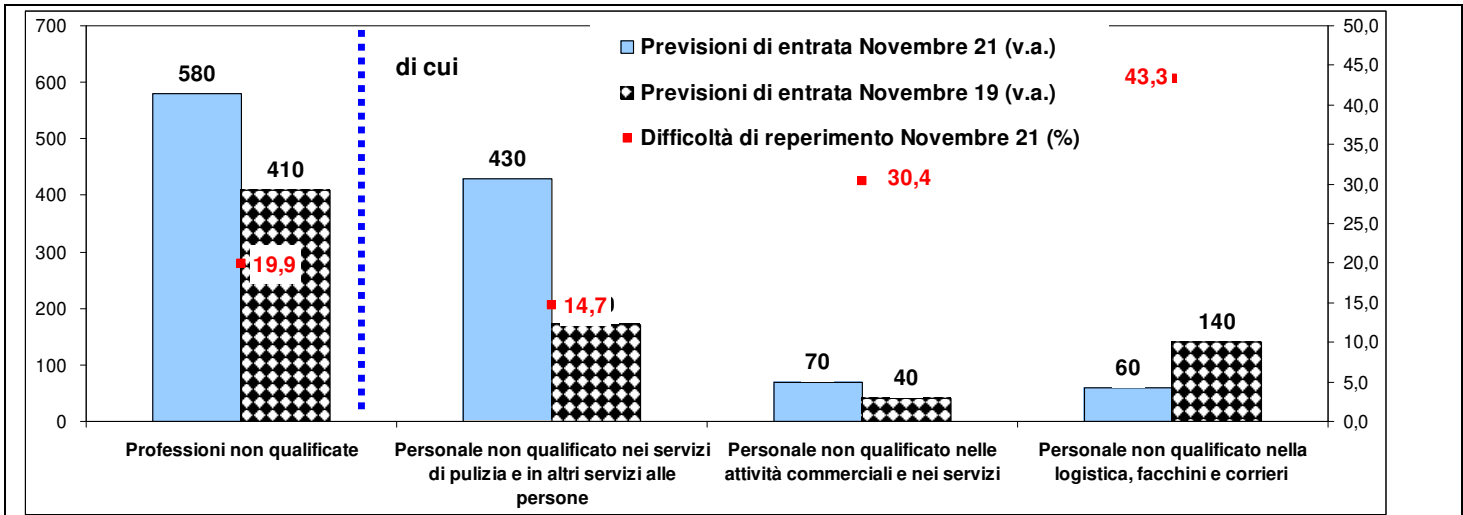




Fonte: Unioncamere - ANPAL, Sistema Informativo Excelsior

Graf. 6 Le professioni più richieste e difficoltà di reperimento per gruppo professionale a Latina





Fonte: Unioncamere - ANPAL, Sistema Informativo Excelsior

Nota metodologica:

I dati presentati derivano dall'indagine Excelsior realizzata da Unioncamere in accordo con l'Agenzia Nazionale per le Politiche Attive del Lavoro. L'indagine, che è inserita nel Programma Statistico Nazionale (UCC-00007) tra quelle che prevedono l'obbligo di risposta, dal 2017 è svolta con cadenza mensile.

Le informazioni contenute nel presente rapporto sono state acquisite nel periodo 27 settembre 2021 – 11 ottobre 2021 utilizzando principalmente la tecnica di compilazione in modalità CAWI attraverso le interviste realizzate presso più di 95.000 imprese, campione rappresentativo delle imprese con dipendenti al 2020 dei diversi settori industriali e dei servizi.

La proiezione mensile dei dati di indagine e il potenziamento dell'integrazione tra questi e i dati amministrativi attraverso un modello previsionale, permettono l'analisi delle principali caratteristiche delle entrate programmate nel mese di novembre 2021, secondo i profili professionali e i livelli di istruzione richiesti.

I risultati dell'indagine sono disponibili a livello provinciale e regionale per i settori economici ottenuti dall'accorpamento di codici di attività economica della classificazione ATECO2007. La ripartizione delle entrate previste per "gruppo professionale" fa riferimento ad opportune aggregazioni dei codici della classificazione ISTAT CP2011.

Corrispondenze tra settori e classificazione Ateco2007

Settori	Divisioni, gruppi, classi e categorie Ateco2007
Industrie metallurgiche e dei prodotti in metallo	24, 25
Ind. fabbric. macchin. e attrezzature e dei mezzi di trasporto	28, 29, 30, 33, 95
Public utilities (energia, gas, acqua e ambiente)	35, 36, 37, 38, 39
Altre industrie	da 05 a 23, 26, 27, 31, 32
Costruzioni	41, 42, 43
Commercio al dettaglio, all'ingrosso e riparazione di autoveicoli e motocicli	45, 46, 47
Servizi di alloggio e ristorazione; servizi turistici	55, 56, 79
Servizi avanzati di supporto alle imprese	69, 70, 71, 72, 73, 74, 78
Servizi operativi di supporto alle imprese e alle persone	68, 77, 80, 81, 82
Servizi di trasporto, logistica e magazzinaggio	49, 50, 51, 52, 53
Sanità, assistenza sociale e servizi sanitari privati	75, 86, 87, 88
Servizi culturali, sportivi e altri servizi alle persone	90, 91, 92, 93, 96
Altri servizi	58, 59, 60, 61, 62, 63, 64, 65, 66, 85

Classificazione Ateco 2007: la classificazione delle attività economiche che costituisce la versione nazionale della nomenclatura europea Nace.Rev.2, pubblicata sull'Official Journal il 20 dicembre 2006 (Regolamento CE n. 1893/2006 del PE e del Consiglio del 20/12/2006) e adottata dall'Istat il 1° gennaio 2008.

A cura di Sandra Verduci

Osservatorio Economico della Camera di Commercio di Frosinone Latina

Per ulteriori approfondimenti si consiglia di consultare il sito informativo Excelsior al link <http://excelsior.unioncamere.net/>, nel quale sono disponibili dati e analisi riferiti a tutte le regioni e a tutte le province. La riproduzione e/o diffusione parziale o totale delle tavole contenute nella presente pubblicazione è consentita esclusivamente con la citazione completa della fonte: Unioncamere-ANPAL, Sistema Informativo Excelsior.