



Sistema Informativo Excelsior

Previsioni occupazionali delle imprese con dipendenti

APRILE 2022

ANDAMENTO CONGIUNTURALE DELLE PREVISIONI DI ENTRATA

Su scala nazionale, gli ingressi previsti nel mese di aprile sono circa 368 mila unità, di cui il 9% (32.170) nel Lazio. Il 15% del dato regionale, pari a 4 mila e 730 entrate previste, sono appannaggio delle province di Frosinone e Latina, pressoché in linea con la media del trimestre precedente.

Il confronto territoriale in serie storica riferito alle previsioni relative ai primi quattro mesi dell'anno in corso mostra un progressivo rallentamento degli ingressi previsti, con accentuazioni negative nell'ultimo bimestre più marcate nel frusinate; rispetto all'analogo periodo dello scorso anno i valori si mantengono superiori a tutti i livelli territoriali, tuttavia dopo l'apertura d'anno sostanzialmente positiva, nei mesi successivi seguono dinamiche in rallentamento, che nelle province di Frosinone e Latina si sostanziano nella perdita complessiva quadrimestrale in termini di previsioni di nuovi ingressi rispetto all'analogo periodo pre-pandemico del 2019 intorno al 15%.

Tab. 1 Serie storica entrate previste Frosinone, Latina, Lazio e Italia

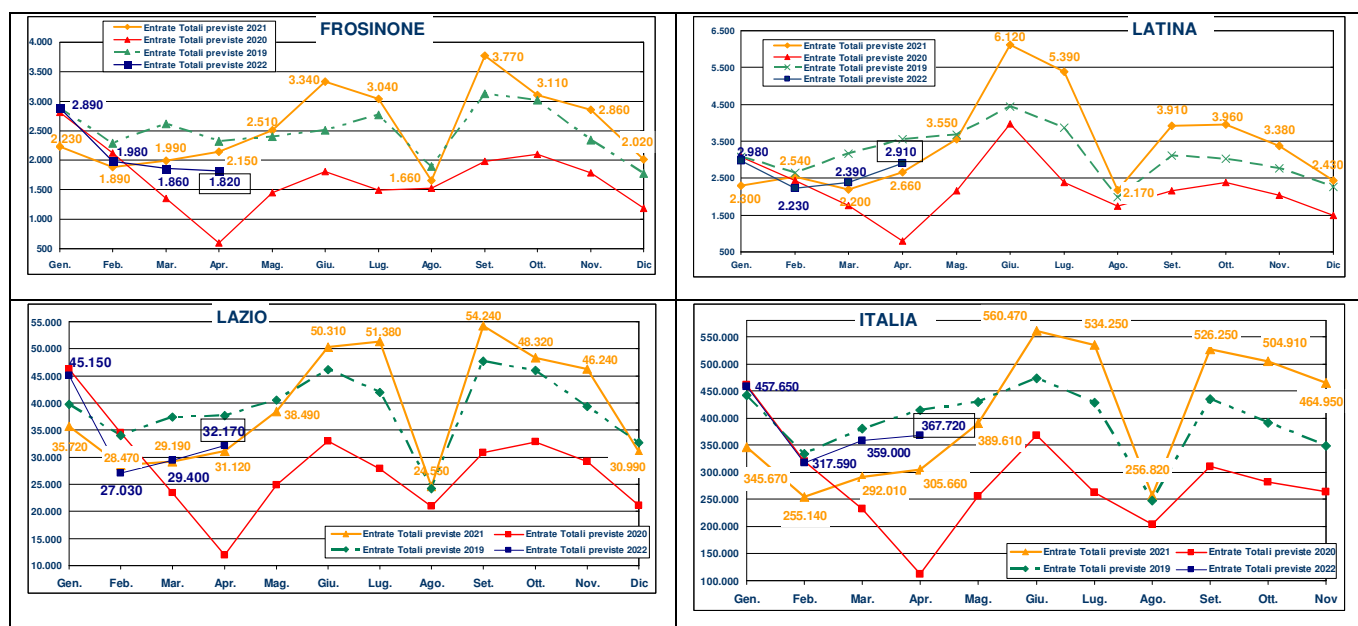
Frosino	Gen.	Feb.	Mar.	Apr.	Mag.	Giu.	Lug.	Ago.	Set.	Ott.	Nov.	Dic.	Gen.-Apr.
2022	2.890	1.980	1.860	1.820									8.550
2021	2.230	1.890	1.990	2.150	2.510	3.340	3.040	1.660	3.770	3.110	2.860	2.020	8.260
2020	2.810	2.130	1.350	600	1.450	1.810	1.490	1.530	1.980	2.100	1.790	1.190	6.890
2019	2.890	2.290	2.610	2.320	2.400	2.510	2.770	1.900	3.130	3.020	2.340	1.780	10.110
Var. % 22-21	29,6	4,8	-6,5	-15,3									3,5
Var. % 21-20	-20,6	-11,3	47,4	258,3	73,1	84,5	104,0	8,5	90,4	48,1	59,8	69,7	19,9
Var. % 20-19	-2,8	-7,0	-48,3	-74,1	-39,6	-27,9	-46,2	-19,5	-36,7	-30,5	-23,5	-33,1	-31,8
Var. % 22-19	0,0	-13,5	-28,7	-21,6									-15,4
Var. % 21-19	-22,8	-17,5	-23,8	-7,3	4,6	33,1	9,7	-12,6	20,4	3,0	22,2	13,5	-18,3

Latina	Gen.	Feb.	Mar.	Apr.	Mag.	Giu.	Lug.	Ago.	Set.	Ott.	Nov.	Dic.	Gen.-Apr.
2022	2.980	2.230	2.390	2.910									10.510
2021	2.300	2.540	2.200	2.660	3.550	6.120	5.390	2.170	3.910	3.960	3.380	2.430	9.700
2020	3.080	2.440	1.760	800	2.150	3.970	2.380	1.730	2.160	2.390	2.040	1.500	8.080
2019	3.090	2.640	3.170	3.550	3.680	4.450	3.870	1.990	3.120	3.030	2.770	2.260	12.450
Var. % 22-21	29,6	-12,2	8,6	9,4									8,4
Var. % 21-20	-25,3	4,1	25,0	232,5	65,1	54,2	126,5	25,4	81,0	65,7	65,7	62,0	20,0
Var. % 20-19	-0,3	-7,6	-44,5	-77,5	-41,6	-10,8	-38,5	-13,1	-30,8	-21,1	-26,4	-33,6	-35,1
Var. % 22-19	-3,6	-15,5	-24,6	-18,0									-15,6
Var. % 21-19	-25,6	-3,8	-30,6	-25,1	-3,5	37,5	39,3	9,0	25,3	30,7	22,0	7,5	-22,1

Lazio	Gen.	Feb.	Mar.	Apr.	Mag.	Giu.	Lug.	Ago.	Set.	Ott.	Nov.	Dic.	Gen.-Apr.
2022	45.150	27.030	29.400	32.170									133.750
2021	35.720	28.470	29.190	31.120	38.490	50.310	51.380	24.550	54.240	48.320	46.240	30.990	124.500
2020	46.300	34.570	23.440	11.970	24.900	32.980	27.890	20.960	30.860	32.780	29.200	21.150	116.280
2019	39.690	34.000	37.420	37.600	40.480	46.120	41.930	24.210	47.650	45.970	39.310	32.730	148.710
Var. % 22-21	26,4	-5,1	0,7	3,4									7,4
Var. % 21-20	-22,9	-17,6	24,5	160,0	54,6	52,5	84,2	17,1	75,8	47,4	58,4	46,5	7,1
Var. % 20-19	16,7	1,7	-37,4	-68,2	-38,5	-28,5	-33,5	-13,4	-35,2	-28,7	-25,7	-35,4	-21,8
Var. % 22-19	13,8	-20,5	-21,4	-14,4									-10,1
Var. % 21-19	-10,0	-16,3	-22,0	-17,2	-4,9	9,1	22,5	1,4	13,8	5,1	17,6	-5,3	-16,3

Italia	Gen.	Feb.	Mar.	Apr.	Mag.	Giu.	Lug.	Ago.	Set.	Ott.	Nov.	Dic.	Gen.-Apr.
2022	457.650	317.590	359.000	367.720									1.501.940
2021	345.670	255.140	292.010	305.660	389.610	560.470	534.250	256.820	526.250	504.910	464.950	353.780	1.198.480
2020	461.530	320.420	232.910	112.810	255.960	368.160	262.530	203.730	310.570	281.810	263.850	191.610	1.127.670
2019	441.660	333.690	380.180	415.060	429.640	473.570	427.690	247.560	435.320	391.090	348.710	301.050	1.570.590
Var. % 22-21	32,4	24,5	22,9	20,3									25,3
Var. % 21-20	-25,1	-20,4	25,4	171,0	52,2	52,2	103,5	26,1	69,4	79,2	76,2	84,6	6,3
Var. % 20-19	4,5	-4,0	-38,7	-72,8	-40,4	-22,3	-38,6	-17,7	-28,7	-27,9	-24,3	-36,4	-28,2
Var. % 22-19	3,6	-4,8	-5,6	-11,4									-4,4
Var. % 21-19	-21,7	-23,5	-23,2	-26,4	-9,3	18,3	24,9	3,7	20,9	29,1	33,3	17,5	-23,7

Graf. 1 Serie storica entrate previste Frosinone, Latina, Lazio e Italia



Fonte: Unioncamere - ANPAL, Sistema Informativo Excelsior

Ad aprile 2022, le entrate previste dalle imprese della provincia di Frosinone si attestano sulle 1.820 unità, in significativa decrescita rispetto al medesimo mese del 2021 (-15,3%) ed in significativo peggioramento, come già evidenziato, rispetto ai valori riferiti all'analogo periodo pre-covid (-21,6%).

In provincia di Latina, i nuovi ingressi previsti ammontano a 2.910 unità, che mostrano un avanzo in termini tendenziali (+9,4% rispetto ad aprile 2021) sostenuto dal segmento turistico ricettivo che beneficia di una situazione pandemica nettamente migliore rispetto allo scorso anno, per un differenziale sull'analogo periodo pre-covid che si attesta al -18,0%.

Occorre evidenziare che l'impatto della crisi ucraina, il riaccendersi dell'inflazione, la corsa dei costi di materie prime gas ed energia, nonché i ritardi nelle forniture stanno caratterizzato uno scenario economico profondamente peggiorato per il sistema imprenditoriale e i primi effetti sono già evidenti nei settori che più hanno trainato il recupero dell'occupazione post-pandemico, come l'industria e le costruzioni; diversamente i servizi risultano in crescita grazie alla componente stagionale legata alle attività turistico-ricettive e all'allentamento delle restrizioni per la fine dello stato di emergenza.

Nello specifico, nelle province di Frosinone e Latina il significativo recupero delle costruzioni realizzatosi nel corso del 2021 rispetto ai valori pre-covid, si interrompe ad inizio del nuovo anno, per un bilancio che si mantiene in area negativa anche nei mesi successivi; altrettanto avviene su scala regionale e nazionale.

Tab. 2 Lavoratori previsti in entrata per settore di attività

	LATINA					FROSINONE					LAZIO					ITALIA				
	apr-22	Var% apr-22- apr-21	Var% apr-22- apr-19	Var% gen-apr-22- gen-apr-21	Var% gen-apr-22- gen-apr-19	apr-22	Var% apr-22- apr-21	Var% apr-22- apr-19	Var% gen-apr-22- gen-apr-21	Var% gen-apr-22- gen-apr-19	apr-22	Var% apr-22- apr-21	Var% apr-22- apr-19	Var% gen-apr-22- gen-apr-21	Var% gen-apr-22- gen-apr-19	apr-22	Var% apr-22- apr-21	Var% apr-22- apr-19	Var% gen-apr-22- gen-apr-21	Var% gen-apr-22- gen-apr-19
Entrate Totali	2.910	9,4	-18,0	8,4	-15,6	1.820	-15,3	-21,6	3,5	-15,4	32.170	3,4	-14,4	7,4	-10,1	367.720	20,3	-11,4	25,3	18,2
Entrate Industria	710	-33,0	0,0	-13,1	2,1	770	-33,0	-16,3	-11,8	-9,2	5.520	-33,9	-8,8	-16,4	6,1	102.600	-10,8	-10,6	10,1	-3,8
Ind.manifattura e	480	-11,1	-32,4	8,1	2,9	450	-27,4	-51,1	-0,4	-20,8	2.820	-12,1	-53,4	8,5	-3,0	69.050	-5,9	-39,8	18,4	-11,9
Public Utilities	230	-55,8	-46,5	-34,4	0,0	310	-41,5	-46,6	-24,1	18,9	2.700	-47,5	-13,5	-31,1	16,2	33.550	-19,5	-59,3	-4,1	19,2
Costruzioni																				
Entrate Servizi	2.200	37,5	-22,8	22,7	-22,0	1.050	5,0	-25,0	19,7	-19,7	26.650	17,0	-15,6	15,5	-13,3	265.110	39,1	-11,7	33,9	-4,6
Commercio	430	13,2	-14,0	9,6	-15,8	210	-16,0	-36,4	3,1	-21,7	3.840	-9,4	-18,6	2,4	-17,0	46.430	4,0	-18,8	3,1	-17,5
Turismo	860	218,5	-21,8	80,2	-20,0	200	150,0	-37,5	76,6	-21,7	4.720	159,3	-28,4	72,4	-21,8	78.180	253,9	-20,2	109,6	-8,7
Serv. alle imprese	530	-28,4	-42,4	-4,4	-35,6	510	-3,8	-7,3	10,2	-16,2	14.130	5,5	-12,1	4,2	-12,2	95.750	5,1	-8,6	19,6	-0,5
Serv. alle persone	380	81,0	15,2	54,7	11,5	140	0,0	-33,3	37,3	-23,6	3.960	19,3	-5,3	36,8	-2,2	44.760	36,8	10,7	51,2	9,0

Fonte: Unioncamere - ANPAL, Sistema Informativo Excelsior

D'altronde, il rallentamento dei cantieri è stato determinato dall'incertezza normativa, in quanto gli incentivi sulle ristrutturazioni hanno subito modifiche, spesso oggetto di rivisitazione successiva, che hanno limitato le operazioni di cessione dei crediti e di sconto fattura per il superbond e i bonus ordinari, generando incertezza ed effetti deprimenti sui lavori edili.

Inoltre, per quanto attiene alle opere infrastrutturali previste nel PNRR, l'aumento esponenziale delle quotazioni delle materie prime dell'energia, sta determinando degli extra costi per i quali occorrerà intervenire con una revisione delle gare in programma e di quelle già avviate, che diversamente comporterebbe il rischio di chiusura dei cantieri già avviati.

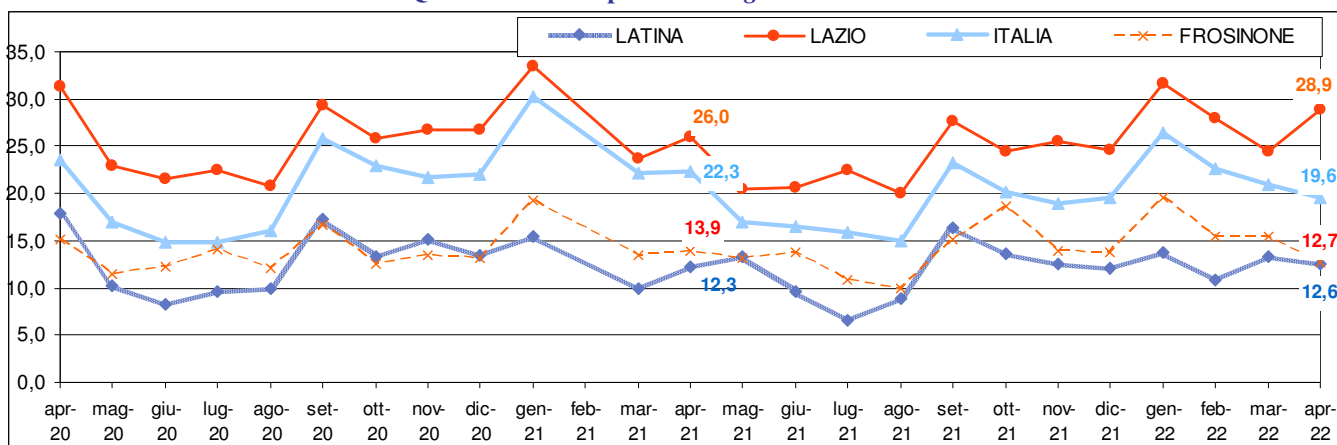
Altrettanto l'industria, in espansione fino a febbraio, mostra un rallentamento in entrambe le province di Frosinone e Latina nell'ultimo bimestre, con un'accentuazione più significativa nel frusinate, per un bilancio da inizio anno il 20% inferiore ai valori pre-covid. Diversamente, per quanto attiene i *Servizi*, come già evidenziato, si mantengono in area positiva rispetto all'analogo periodo dello scorso anno, in cui gli effetti della pandemia risultavano più evidenti con le limitazioni agli spostamenti che hanno interessato anche le festività pasquali, tuttavia si mantengono distanziati rispetto ai valori pre-covid. Al riguardo, si evidenziano i significativi avanzi del segmento turistico a tutti i livelli territoriali, sebbene i differenziali negativi rispetto ai valori pre-pandemici risultino tra i più significativi; mentre in terra pontina i servizi alla persona mostrano previsioni superiori anche all'analogo periodo prepandemico (+11,5% rispetto al I quadrimestre 2019).

Le attività commerciali mostrano una complessiva timida crescita, che non si mantiene costante nel corso dei primi quattro mesi di quest'anno; diversamente, i servizi alle imprese perdono progressivamente ossigeno sia a Frosinone che a Latina.

LE FIGURE PROFESSIONALI

Per quanto riguarda le figure professionali, la quota delle entrate previste destinata a dirigenti, specialisti e tecnici (cosiddette figure “*high skill*”¹) è pari al 12,7% a Frosinone (grossomodo in linea con i valori di aprile 2019) ed al 12,6% a Latina (a fronte dell’8,2% di aprile 2019). Le opportunità nel Lazio destinate ai profili più elevati si attestano intorno al 30% degli ingressi, mentre su scala nazionale la quota è pari al 19,6% (a fronte rispettivamente del 20,8% e del 16% di aprile 2019).

Graf. 2 Quota % entrate previste “*High skill*” - Serie storica*



Fonte: Unioncamere - ANPAL, Sistema Informativo Excelsior
*La disaggregazione per il mese di febbraio 2021 non è disponibile

La richiesta dei profili “*medium skill*”² mostra valori inferiori all’analogo periodo pre-covid per le province di Frosinone (24,6% la quota, a fronte del 33,6% di aprile 2019) e Latina (44,1% la quota, a fronte del 47,3% di aprile 2019); altrettanto nel Lazio, mentre in Italia la flessione è meno significativa. Di seguito la tabella riepilogativa con riferimento alle entrate previste per grande gruppo professionale :

Tab. 3 Lavoratori previsti in entrata per grande gruppo professionale

	Latina				Frosinone				Lazio				Italia			
	(v.a.)	Var %	Quota %	Quota %	(v.a.)	Var %	Quota %	Quota %	(v.a.)	Var %	Quota %	Quota %	(v.a.)	Var %	Quota %	Quota %
	Apr. 22- Apr.19	Apr. 22- Apr.19	Apr. 22- Apr.19	Apr. 22- Apr.19	Apr. 22- Apr.19	Apr. 22- Apr.19	Apr. 22- Apr.19	Apr. 22- Apr.19	Apr. 22- Apr.19	Apr. 22- Apr.19	Apr. 22- Apr.19	Apr. 22- Apr.19	Apr. 22- Apr.19	Apr. 22- Apr.19	Apr. 22- Apr.19	Apr. 22- Apr.19
TOTALE	2.910	-18,0	100,0	100,0	1.820	-21,6	100,0	100,0	32.170	-14,4	100,0	100,0	367.720	-11,4	100,0	100,0
High skill																
Dirigenti, impiegati con elevata specializzazione e tecnici	370	27,6	12,6	8,2	230	-32,4	12,7	14,5	9.310	18,8	28,9	20,8	72.090	8,3	19,6	16,0
1 Dirigenti	--	--	--	--	--	--	--	--	120	200,0	0,4	0,1	960	33,3	0,3	0,2
2 Prof.ni intellettuali, scientifiche e di elevata specializzazione	130	116,7	4,4	1,8	70	-30,0	3,6	4,3	3.690	32,3	11,5	7,4	22.120	20,8	6,0	4,4
3 Professioni tecniche	240	4,3	8,1	6,4	160	-33,3	8,9	10,1	5.500	9,8	17,1	13,3	49.010	3,1	13,3	11,5
Medium skill																
Impiegati, professioni commerciali e nei servizi	1.280	-23,8	44,1	47,3	450	-42,3	24,6	33,6	10.790	-28,4	33,5	40,1	132.910	-19,4	36,1	39,7
4 Impiegati	140	-46,2	4,9	7,2	110	-35,3	5,8	7,5	3.150	-32,8	9,8	12,5	30.790	-18,4	8,4	9,1
5 Professioni qualificate nelle attività commerciali e nei servizi	1.140	-19,7	39,2	40,1	340	-44,3	18,8	26,1	7.640	-26,4	23,8	27,6	102.130	-19,6	27,8	30,6
Operai specializzati e conduttori di impianti e macchine	730	-24,0	25,0	26,9	820	-11,8	45,3	40,2	6.700	-6,9	20,8	19,2	104.390	-12,0	28,4	28,6
6 Operai specializzati	410	-22,6	14,1	14,9	430	-8,5	23,5	20,1	3.580	-5,0	11,1	10,0	54.730	-12,7	14,9	15,1
7 Conduttori di impianti e addetti a macchinari fissi e mobili	320	-25,6	10,9	12,0	400	-14,9	21,8	20,1	3.130	-8,7	9,7	9,1	49.660	-11,2	13,5	13,5
Professioni non qualificate	530	-15,9	18,3	17,6	320	18,5	17,4	11,7	5.360	-28,4	16,7	19,9	58.320	-10,4	15,9	15,7

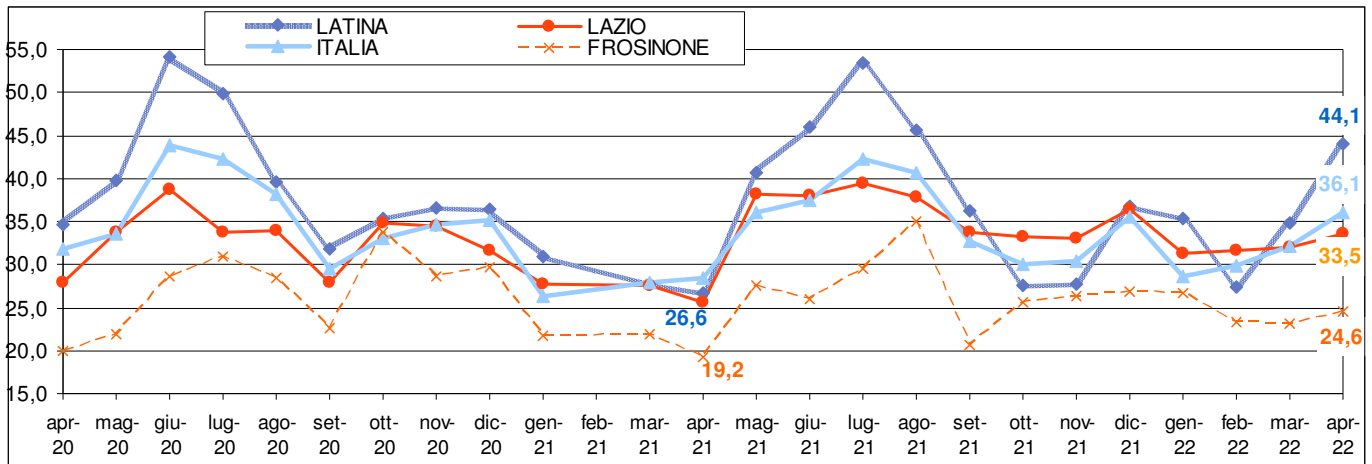
Fonte: Unioncamere - ANPAL, Sistema Informativo Excelsior

¹ Il gruppo professionale *Excelsior* delle figure “*high skill*” comprende le professioni della classificazione Istat CP 2011 dei “Dirigenti”, “Professioni intellettuali, scientifiche e di elevata specializzazione” e “Professioni tecniche”.

² Il gruppo professionale *Excelsior* delle figure “*medium skill*” comprende le professioni della classificazione Istat CP 2011 degli “Impiegati” e delle “Professioni qualificate nelle attività commerciali e nei servizi”.

Di seguito è illustrato il confronto territoriale in serie storica con riferimento alle entrate previste dei profili “medium skill”:

Graf. 3 Quota % entrate previste “Medium skill” - Serie storica*

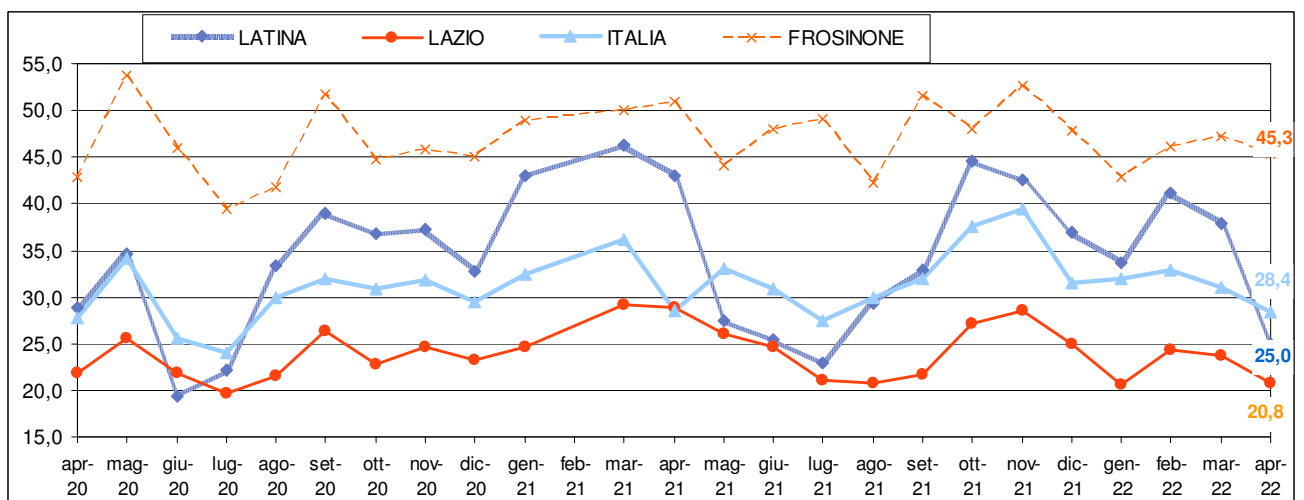


Fonte: Unioncamere - ANPAL, Sistema Informativo Excelsior
*La disaggregazione dei dati per il mese di febbraio 2021 non è disponibile

Al riguardo, si conferma, sebbene con un’accentuazione minore, il ridimensionamento delle figure “medium skill” (che comprendono gli Impiegati e le Professioni qualificate nelle attività commerciali e nei servizi) avviatosi con la pandemia, mancando all’appello ad aprile 2022 pressoché ¼ del complesso di tale gruppo professionale a Latina ed il 40% circa nel frusinate (in prevalenza cuochi, commessi, personale addetto all’accoglienza e figure amministrative), rispetto ai valori pre-covid (aprile 2019).

Inoltre, per quanto attiene gli “Operai specializzati e conduttori di impianti e macchine”, si conferma nettamente superiore in provincia di Frosinone il fabbisogno previsto (45,3% la quota); segue a distanza significativa, il territorio pontino (25,0% la quota attuale).

Graf. 4 Quota % entrate previste “Operai specializzati e conduttori di impianti”- Serie storica*



Fonte: Unioncamere - ANPAL, Sistema Informativo Excelsior,
*La disaggregazione dei dati per il mese di febbraio 2021 non è disponibile

I TITOLI DI STUDIO

La quota di assunzioni destinata a personale laureato nelle province di Frosinone e Latina si attesta per entrambe intorno all'8%, risultando rispetto ad aprile 2019 in flessione di circa quattro punti percentuali per la prima, mentre la quota si raddoppia nell'area pontina. Nel Lazio e su scala nazionale la richiesta di tali titoli di studio è riferibile rispettivamente al 20,6% ed al 14,6% dei flussi in ingresso. I posti riservati a diplomati provenienti dagli istituti secondari superiori spiegano il 29,5% delle assunzioni previste a Frosinone ed il 26,8% a Latina. Il confronto territoriale è di seguito rappresentato:

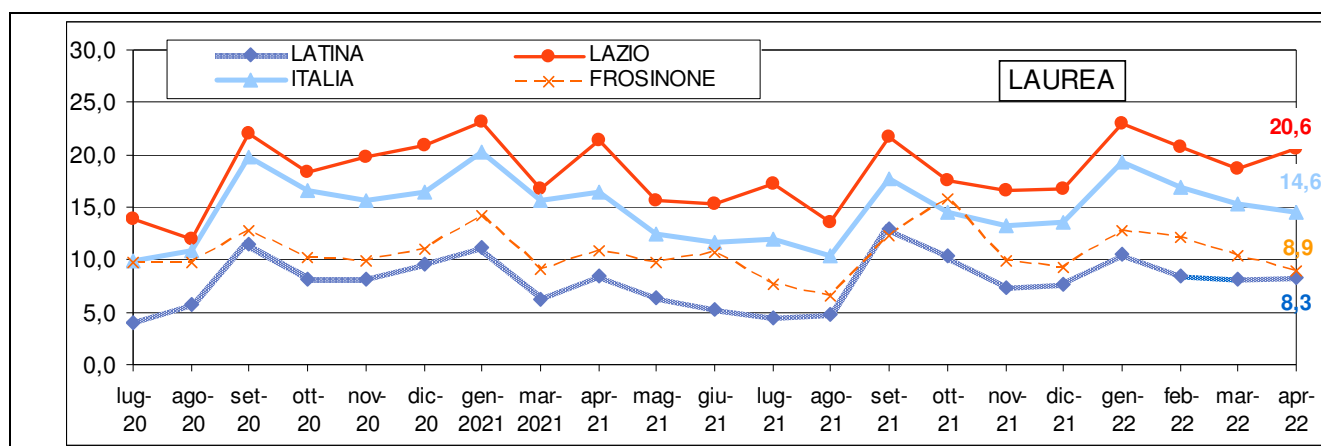
Tab. 4 Entrate per titolo di studio, difficoltà di reperimento, esperienza richiesta

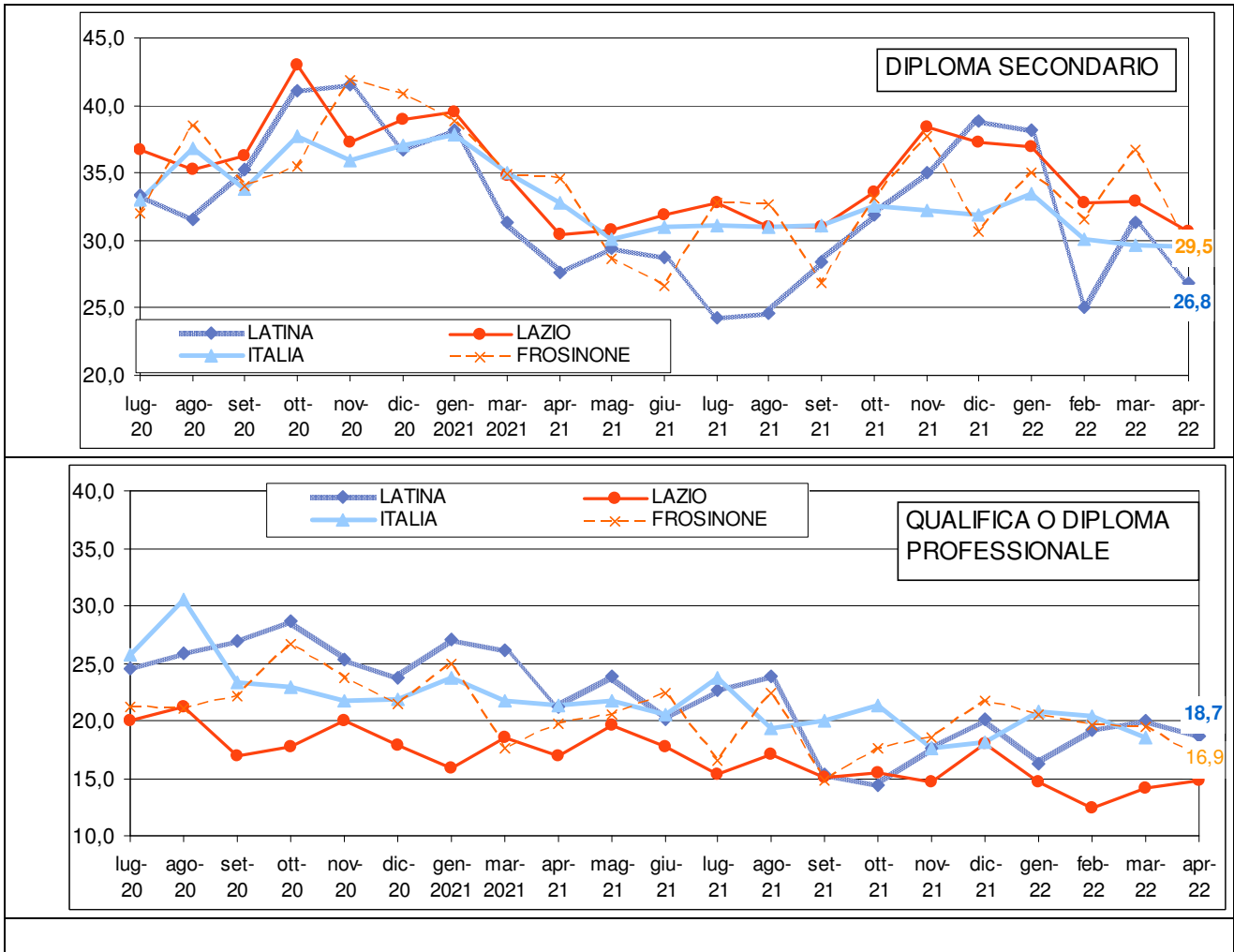
TITOLI DI STUDIO	Entrate previste (v.a.)	di cui %	di cui con (%)				
			difficoltà di reperimento			esperienza	
			Totale	per ridotto numero di candidati	indeguate competenza e qualificaz.	nella professione	nel settore
FROSINONE							
TOTALE	1.820		40,5	20,8	18,7	21,2	43,5
Livello universitario	160	8,9	55,6	37,0	17,3	53,7	36,4
Istruzione tecnica superiore (ITS)	20	1,2	68,2	--	--	72,7	18,2
Livello secondario e post-secondario	540	29,5	41,2	16,6	23,1	22,4	53,5
Qualifica di formaz. o diploma prof.le	310	16,9	52,3	32,7	19,6	26,1	46,4
Nessuna formazione specifica	790	43,5	31,6	14,7	15,7	10,4	37,6
LATINA							
TOTALE	2.910		37,6	23,3	12,1	22,4	45,0
Livello universitario	240	8,3	52,1	34,7	15,7	60,3	27,7
Istruzione tecnica superiore (ITS)	20	0,7	52,4	--	--	47,6	28,6
Livello secondario e post-secondario	780	26,8	39,5	23,6	14,6	28,2	38,6
Qualifica di formaz. o diploma prof.le	550	18,7	40,0	24,4	11,6	25,1	44,4
Nessuna formazione specifica	1.320	45,5	32,6	20,5	10,0	10,5	52,5
LAZIO							
TOTALE	32.170		32,6	17,3	12,5	27,1	42,3
Livello universitario	6.620	20,6	35,1	21,3	11,7	54,2	32,7
Istruzione tecnica superiore (ITS)	390	1,2	41,6	--	--	59,7	29,9
Livello secondario e post-secondario	9.860	30,7	31,8	15,9	12,5	25,2	42,3
Qualifica di formaz. o diploma prof.le	4.760	14,8	35,2	20,1	12,8	32,0	41,2
Nessuna formazione specifica	10.550	32,8	30,2	15,1	12,2	8,4	49,3
ITALIA							
TOTALE	367.720		40,4	24,5	12,7	24,7	44,6
Livello universitario	53.800	14,6	47,1	30,4	12,8	54,2	32,5
Istruzione tecnica superiore (ITS)	3.140	0,9	52,2	--	--	44,8	39,9
Livello secondario e post-secondario	108.580	29,5	39,4	23,4	13,5	25,9	44,2
Qualifica di formaz. o diploma prof.le	69.360	18,9	46,3	27,5	15,7	24,5	48,8
Nessuna formazione specifica	132.830	36,1	35,2	21,3	10,0	11,4	47,7

Fonte: Unioncamere - ANPAL, Sistema Informativo Excelsior, 2022

Di seguito sono esposti i confronti territoriali relativi alle serie storiche riferite alla richiesta di profili professionali disaggregata per titolo di studio:

Graf. 5 I titoli di studio richiesti a Frosinone, Latina, Lazio e Italia. -Serie storiche

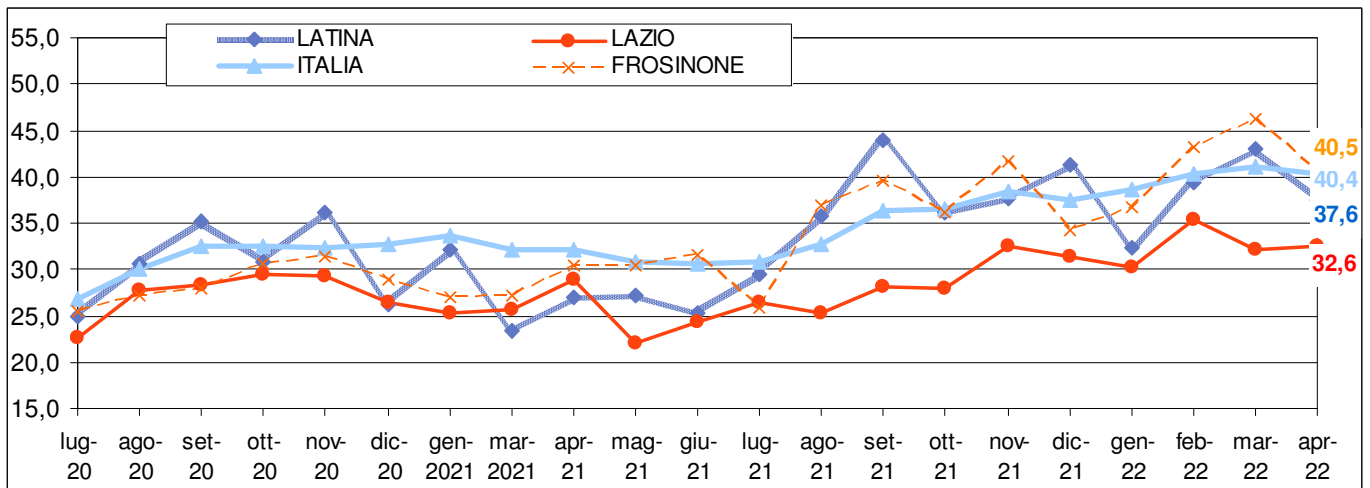




Fonte: Unioncamere - ANPAL, Sistema Informativo Excelsior

Si attesta rispettivamente al 40,5% e al 37,6% la quota delle figure professionali ritenute dalle imprese del frusinate e pontine difficili da reperire, risultando nettamente superiori rispetto all'analogo periodo dell'anno precedente e confermando il trend in continua crescita a tutti i livelli territoriali dall'inizio della pandemia. Simile la dinamica su scala nazionale e regionale (40,4% e 32,6% le relative quote di *mismatch* tra domanda e offerta).

Tab. 5 Entrate di difficile reperimento (%)- Serie storica



Fonte: Unioncamere - ANPAL, Sistema Informativo Excelsior

Di seguito è illustrato il confronto in termini di *mismatch* su scala territoriale riferito all'ultimo triennio, da quale emerge la crescente accentuazione delle criticità da parte delle imprese nell'individuare i profili idonei.

Tab. 6 Entrate di difficile reperimento (%)

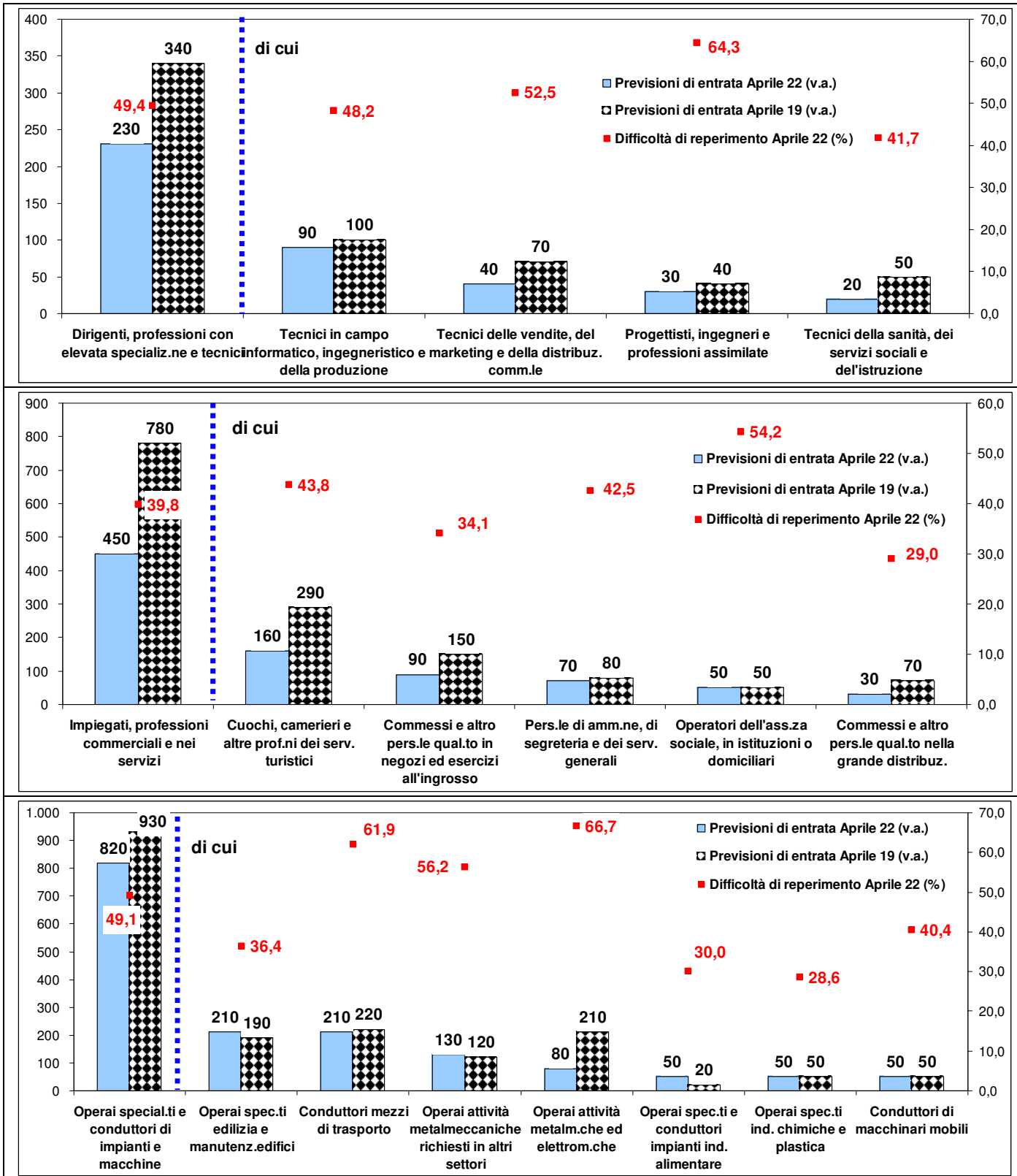
	ITALIA	LAZIO	LATINA	FROSINONE
ANNO 19	26,4	21,0	23,3	20,6
ANNO 20	29,7	24,4	25,7	25,7
ANNO 21	33,8	25,9	33,7	29,5
MEDIA GEN-APR 19	28,5	22,8	23,8	23,5
MEDIA GEN-APR 21	32,6	26,6	27,5	28,2
MEDIA GEN-APR 22	40,1	32,6	38,1	41,7

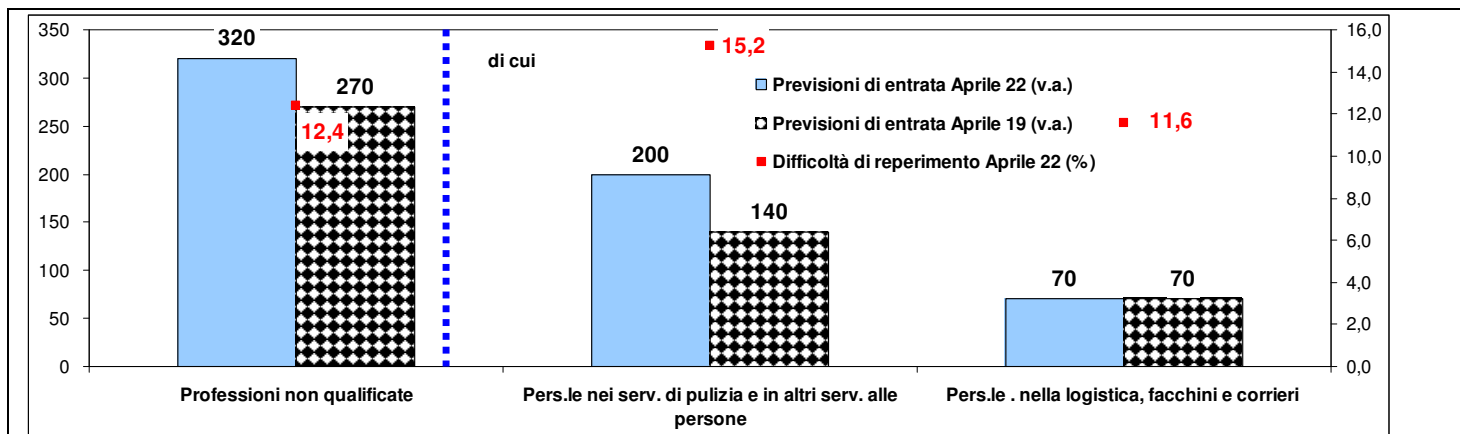
Fonte: Unioncamere - ANPAL, Sistema Informativo Excelsior

L'esperienza pregressa nel settore si conferma essere preferita a tutti i livelli territoriali (cf. tab. 4). Il differenziale più significativo lo si riscontra, come di consueto, per i titoli universitari, dove, a tutti i livelli territoriali, assume maggiore rilevanza l'esperienza nella professione, probabilmente in ragione di ruoli di maggiore responsabilità cui si presume possano essere destinati i candidati oggetto di selezione.

Di seguito sono esposte le graduatorie riferite alle professioni più richieste a Frosinone e a Latina per gruppo professionale:

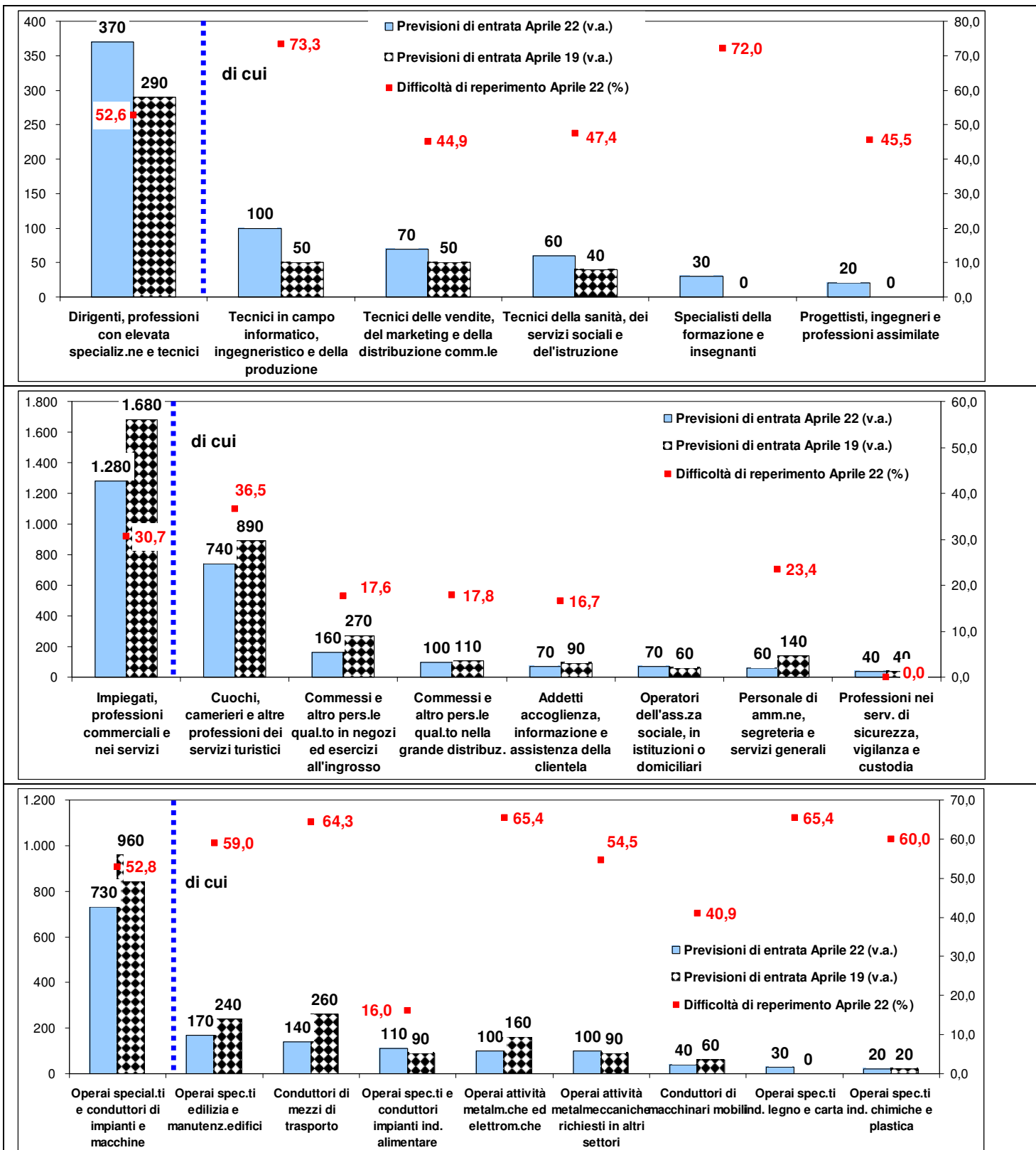
Graf. 6 Le professioni più richieste e difficoltà di reperimento per gruppo professionale a Frosinone

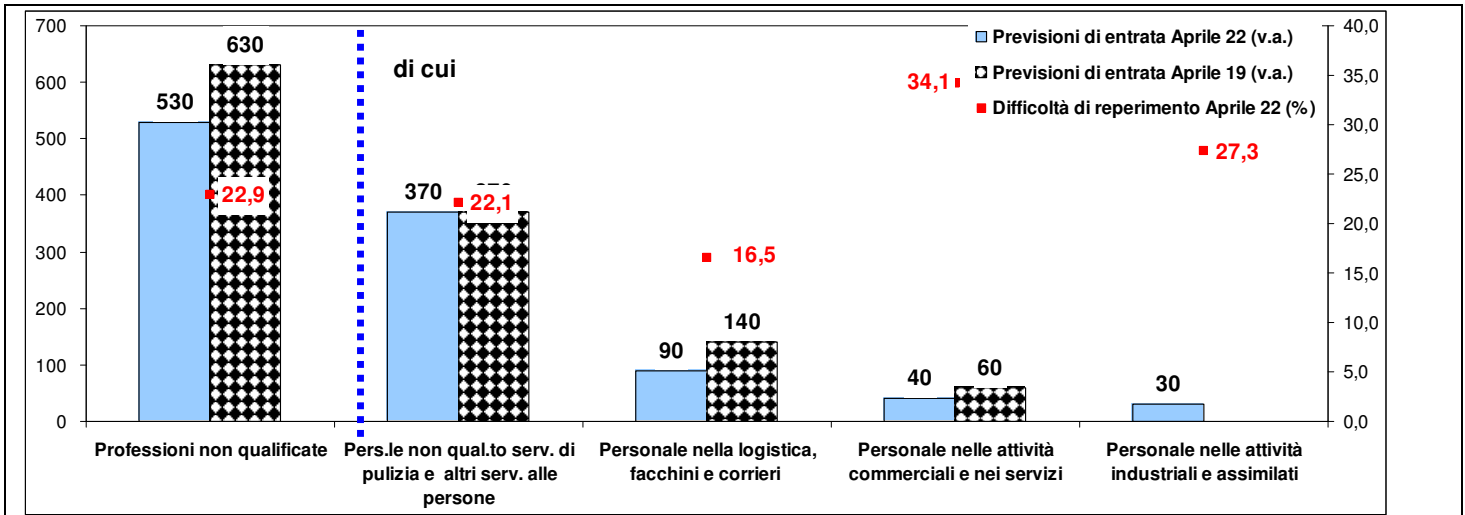




Fonte: Unioncamere - ANPAL, Sistema Informativo Excelsior

Graf. 7 Le professioni più richieste e difficoltà di reperimento per gruppo professionale a Latina





Fonte: Unioncamere - ANPAL, Sistema Informativo Excelsior

Nota metodologica:

I dati presentati derivano dall'indagine Excelsior realizzata da Unioncamere in accordo con l'Agenzia Nazionale per le Politiche Attive del Lavoro. L'indagine, che è inserita nel Programma Statistico Nazionale (UCC-00007) tra quelle che prevedono l'obbligo di risposta, dal 2017 è svolta con cadenza mensile.

Le informazioni contenute nel presente rapporto sono state acquisite nel periodo 24 febbraio 2022 – 10 marzo 2022 utilizzando principalmente la tecnica di compilazione in modalità CAWI attraverso le interviste realizzate presso più di 113.000 imprese, campione rappresentativo delle imprese con dipendenti al 2020 dei diversi settori industriali e dei servizi.

La proiezione mensile dei dati di indagine e il potenziamento dell'integrazione tra questi e i dati amministrativi attraverso un modello previsionale, permettono l'analisi delle principali caratteristiche delle entrate programmate nel mese di aprile 2022, secondo i profili professionali e i livelli di istruzione richiesti.

I risultati dell'indagine sono disponibili a livello provinciale e regionale per i settori economici ottenuti dall'accorpamento di codici di attività economica della classificazione ATECO2007. La ripartizione delle entrate previste per "gruppo professionale" fa riferimento ad opportune aggregazioni dei codici della classificazione ISTAT CP2011.

Corrispondenze tra settori Excelsior e la classificazione Ateco 2007

Provincia di Frosinone

Settori	Divisioni, gruppi, classi e categorie Ateco2007
Industrie metalmeccaniche ed elettroniche	24, 25, 26, 27, 28, 29, 30, 325, 33, 95
Public utilities (energia, gas, acqua e ambiente)	35, 36, 37, 38, 39
Altre industrie	da 05 a 23, 31, 321, 322, 323, 324, 329
Costruzioni	41, 42, 43
Commercio al dettaglio, all'ingrosso e riparazione di autoveicoli e motocicli	45, 46, 47
Servizi di alloggio e ristorazione; servizi turistici	55, 56, 79
Servizi avanzati di supporto alle imprese	69, 70, 71, 72, 73, 74, 78
Servizi operativi di supporto alle imprese e alle persone	68, 77, 80, 81, 82
Servizi di trasporto, logistica e magazzinaggio	49, 50, 51, 52, 53
Sanità, assistenza sociale e servizi sanitari privati	75, 86, 87, 88
Servizi culturali, sportivi e altri servizi alle persone	90, 91, 92, 93, 96
Altri servizi	58, 59, 60, 61, 62, 63, 64, 65, 66, 85

Provincia di Latina

Settori	Divisioni, gruppi, classi e categorie Ateco2007
Industrie metallurgiche e dei prodotti in metallo	24, 25
Ind. fabbric. macchin. e attrezzature e dei mezzi di trasporto	28, 29, 30, 33, 95
Public utilities (energia, gas, acqua e ambiente)	35, 36, 37, 38, 39
Altre industrie	da 05 a 23, 26, 27, 31, 32
Costruzioni	41, 42, 43
Commercio al dettaglio, all'ingrosso e riparazione di autoveicoli e motocicli	45, 46, 47
Servizi di alloggio e ristorazione; servizi turistici	55, 56, 79
Servizi avanzati di supporto alle imprese	69, 70, 71, 72, 73, 74, 78
Servizi operativi di supporto alle imprese e alle persone	68, 77, 80, 81, 82
Servizi di trasporto, logistica e magazzinaggio	49, 50, 51, 52, 53
Sanità, assistenza sociale e servizi sanitari privati	75, 86, 87, 88
Servizi culturali, sportivi e altri servizi alle persone	90, 91, 92, 93, 96
Altri servizi	58, 59, 60, 61, 62, 63, 64, 65, 66, 85

A cura di Sandra Verduci

Osservatorio Economico della Camera di Commercio di Frosinone Latina

Per ulteriori approfondimenti si consiglia di consultare il sito informativo Excelsior al link <http://excelsior.unioncamere.net/>, nel quale sono disponibili dati e analisi riferiti a tutte le regioni e a tutte le province. La riproduzione e/o diffusione parziale o totale delle tavole contenute nella presente pubblicazione è consentita esclusivamente con la citazione completa della fonte: Unioncamere-ANPAL, Sistema Informativo Excelsior.